

新北市林口區
人口結構

新北市林口區公所編印

中華民國106年出版

目 次

壹、前言	P3
貳、人口分布	P3
參、本區各里現住人口概況	P4
肆、人口特性	P5-8
伍、人口成長	P8-12
陸、戶數與密度	P13
柒、人力資源	P14
結 論	P15-16

圖目次

圖1-人口年齡結構圖	P6
圖2-人口出生死亡數	P9
圖3-自然增加率分析圖	P9
圖4-人口移入移出數	P10
圖5-社會增加率分析圖	P11
圖6-人口成長率	P12

表目次

表1-105年度本區各里鄰戶口數	P4
表2-本區現住人口年齡結構	P5
表3-本區現住人口教育程度	P7
表4-本區現住人口婚姻狀況	P7
表5-本區現住人口婚姻增減狀況	P8
表6-本區現住人口自然增加率	P9
表7-本區現住人口社會增加率	P10
表8-本區現住人口成長數	P12
表9-本區現住人口戶數與密度	P13
表10-本區人口之年齡分配	P14

壹、前言

人口是組成國家的要素之一，人口數量的多寡與其品質之良窳，對於人類生活環境、社會繁榮及國家富強具有極大之影響，故人口統計資料為主政者所重視。本區原為林口鄉，於民國(以下均同)99年12月25日於臺北縣改制後成為新北市林口區公所，所屬各村改為里。

貳、人口分布

本區105年底人口數103,219人，其中男性為50,335人，女性為52,884人，本區土地總面積為54.1500平方公里，人口密度每平方公里人數為1,906人，共有17里、433鄰，總戶數為40,537戶。

本區人口數最多的是湖南里，人口數有20,425人，其次南勢里人口數為17,379人，西林里人口數為9,920人居第三位，再其次麗林里人口數為9,692人，最少為瑞平里，僅有1,022人。

參、本區各里現住人口概況

表1：105年度本區各里鄰戶口數

里 別	面 積 (平方公里)	鄰 數 (鄰)	戶 數 (戶)	人 口 數 (人)		
				合 計	男	女
總 計	54.1500	433	40,537	103,219	50,335	52,884
東林里	3.0023	27	1,519	4,537	2,286	2,251
林口里	0.9953	29	2,147	5,883	2,888	2,995
西林里	0.9350	35	3,888	9,920	4,932	4,988
菁湖里	0.7104	23	1,600	4,658	2,321	2,337
中湖里	2.8343	17	1,475	4,271	2,147	2,124
湖北里	2.9040	14	494	1,690	890	800
湖南里	3.1463	43	8,900	20,425	9,770	10,655
南勢里	4.3667	40	7,996	17,379	8,302	9,077
仁愛里	0.2200	30	2,752	7,278	3,441	3,837
麗林里	0.2300	32	3,695	9,692	4,586	5,106
東勢里	0.5562	39	2,321	6,565	3,211	3,354
麗園里	0.4300	19	1,523	4,380	2,142	2,238
頂福里	8.2510	20	414	1,225	671	554
下福里	7.8752	20	489	1,512	785	727
嘉寶里	8.4150	20	358	1,092	577	515
瑞平里	4.3642	10	335	1,022	543	479
太平里	4.9141	15	631	1,690	843	847

資料來源：林口區戶政事務所

肆、人口特性

一、年齡結構

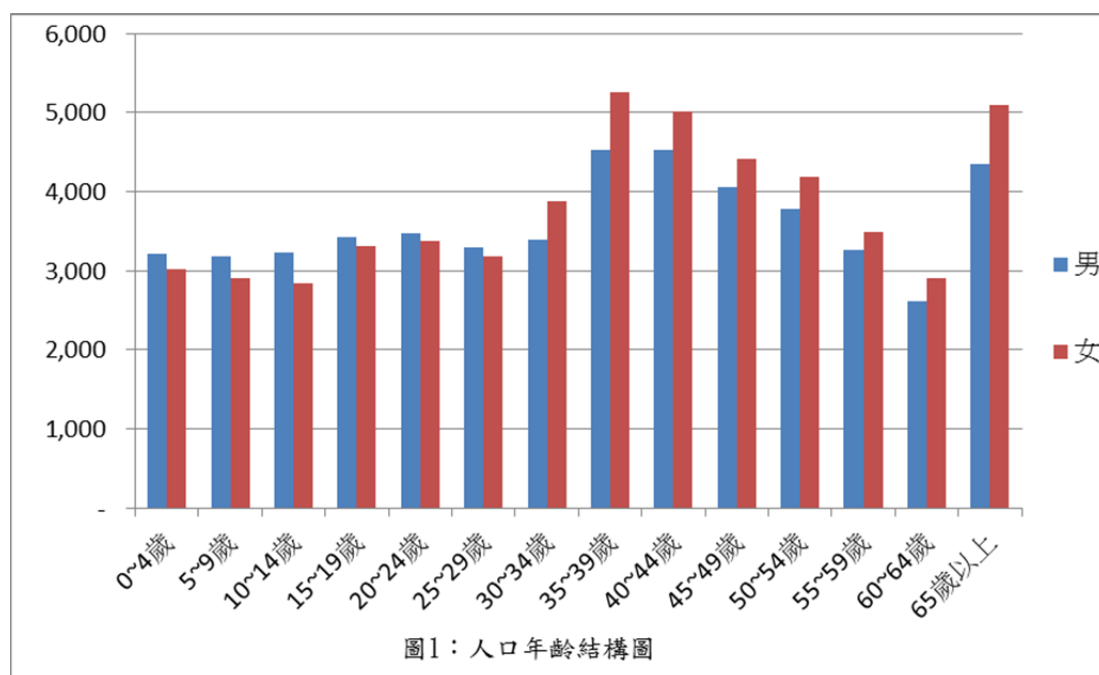
就105年底本區人口年齡分配，適於工作年齡（15~64歲）人口數75,380人約佔全區總人口數之73.03%，較104年度73.61%減少0.58%，而老年人口（65歲以上）有9,442人約佔9.15%，較104年度8.41%增加0.73%，幼年人口（0~14歲）有18,397人約佔17.82%，較104年度17.98%減少0.15%。整體而言，顯示人口漸趨向高齡化及出生率偏低。

表2：本區現住人口年齡結構

年度	總人口(人)	年齡分配		
		0~14歲	15~64歲	65歲以上
105年度	103,219	18,397	75,380	9,442
104年度	100,350	18,039	73,869	8,442

資料來源：林口區戶政事務所

本區人口性別分配，截至105年底男性人口數為50,335人約佔全區總人口數之48.77%，女性為52,884人約佔51.23%，其中40~44歲男性為4,536人約佔男性人口數之9.01%為最大宗，女性則為35~39歲5,265人約佔女性人口數之9.96%為最高。整體而言，本區男女人口比例相當。



二、教育程度

本區15歲以上人口數84,822人，其教育程度為研究所者7,972人，大學者25,765人，專科者12,207人，合計佔54.17%，較104年度52.88%高出1.29%。高中（職）者23,562人，佔27.78%，國初中（職）7,861人佔9.27%，小學者6,521人，佔7.69%，自修者181人佔0.21%，不識字者753人佔0.89%，整體顯示本區教育程度呈逐年提高趨勢。

表3：本區現住人口教育程度

年度	15歲以上人口(人)	識 字							不識字
		研究所	大學(含獨立學院)	專科	高中(職)	國(初)中職	小學	自修	
105年	84,822	7,972	25,765	12,207	23,562	7,861	6,521	181	753
104年	82,311	7,423	24,147	11,956	23,215	7,976	6,635	180	779
百分比	100.00%	9.40%	30.38%	14.39%	27.78%	9.27%	7.69%	0.21%	0.89%
	100.00%	9.02%	29.34%	14.53%	28.20%	9.69%	8.06%	0.22%	0.95%
增減比		0.38%	1.04%	-0.13%	-0.43%	-0.42%	-0.37%	-0.01%	-0.06%

資料來源：林口區戶政事務所

三、婚姻狀況

本區未婚(含15歲以下)男性有24,411人，女性有22,659人，佔總人口45.60%，已婚有45,583人，佔44.16%，離婚有6,921人佔6.71%，喪偶者有3,645人佔3.53%。惟由於社會結構及價值觀念之改變，離婚的情形有顯著增加的趨勢。

表4：本區現住人口婚姻狀況

年度	總人口	婚姻狀況			
		未 婚	有 配 偶	離 婚	喪 偶
105	103,219	47,070	45,583	6,921	3,645
104	100,350	46,002	44,222	6,641	3,485
百分比	100.00%	45.60%	44.16%	6.71%	3.53%
	100.00%	45.84%	44.07%	6.62%	3.47%
增減比		-0.24%	0.09%	0.09%	0.06%

資料來源：林口區戶政事務所

表5：本區現住人口婚姻增減狀況

年度	結婚人口	離婚人口	有配偶	
105年度	690	257	433	
104年度	779	249	530	
增/減數	-89	8	-97	
結/離婚率	105	0.67%	0.25%	0.42%
	104	0.78%	0.25%	0.53%

資料來源：林口區戶政事務所

伍、人口成長

影響人口成長之因素有二，一為自然增加，二為社會增加。

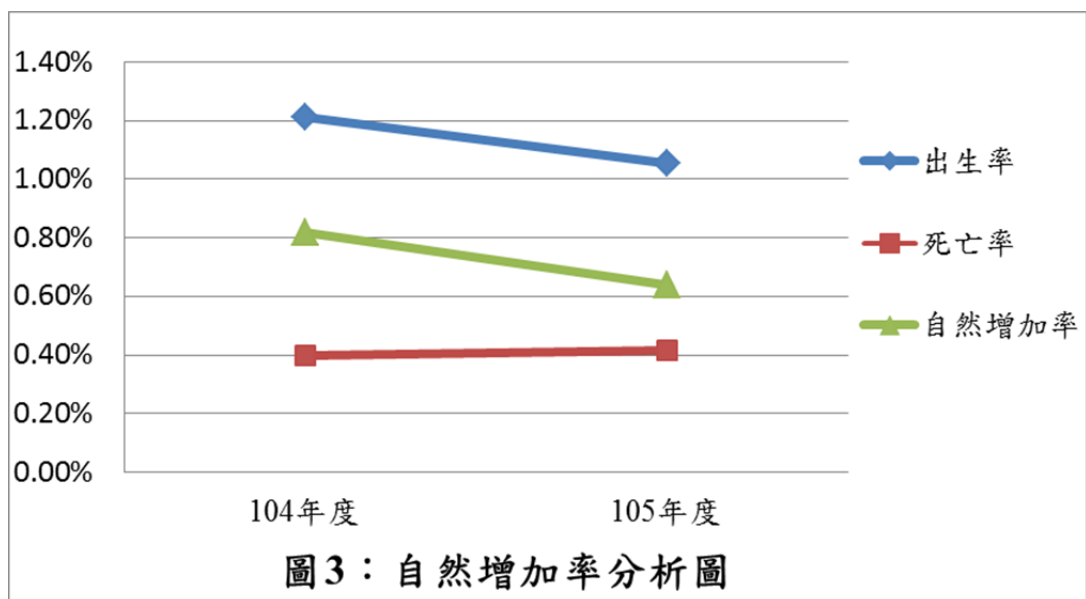
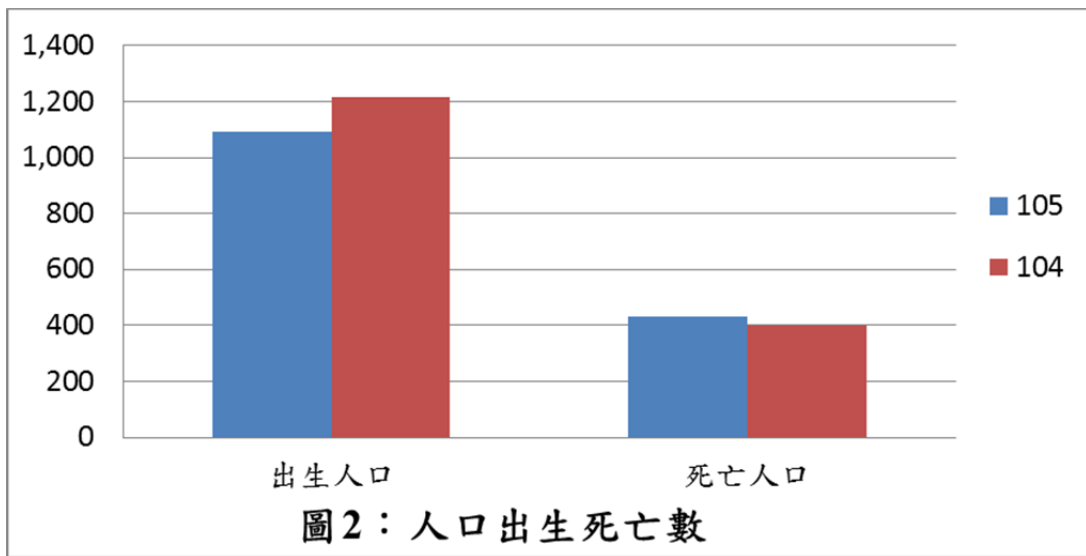
一、自然增加

105年度本區共有新生嬰兒1,090人，較104年度減少127人，平均每月約出生90人，其自然增加率為1.06%，換言之，約每8小時就有1位嬰兒誕生。另105年度本區共有死亡人口430人，平均每月死亡35人，總計本區人口自然僅淨增加660人，自然增加率為0.64%較104年度減少0.18%，顯示自然增加人口呈現下降趨勢。

表6：本區現住人口自然增加率

年度	總人口	出生人口	死亡人口	總人口變動
105	103,219	1,090	430	660
104	100,350	1,217	398	819
增/減數	2,869	-127	32	-159
自然增加率	105	1.06%	0.42%	0.64%
	104	1.21%	0.40%	0.82%
	增/減率	-0.16%	0.02%	-0.18%

資料來源：林口區戶政事務所



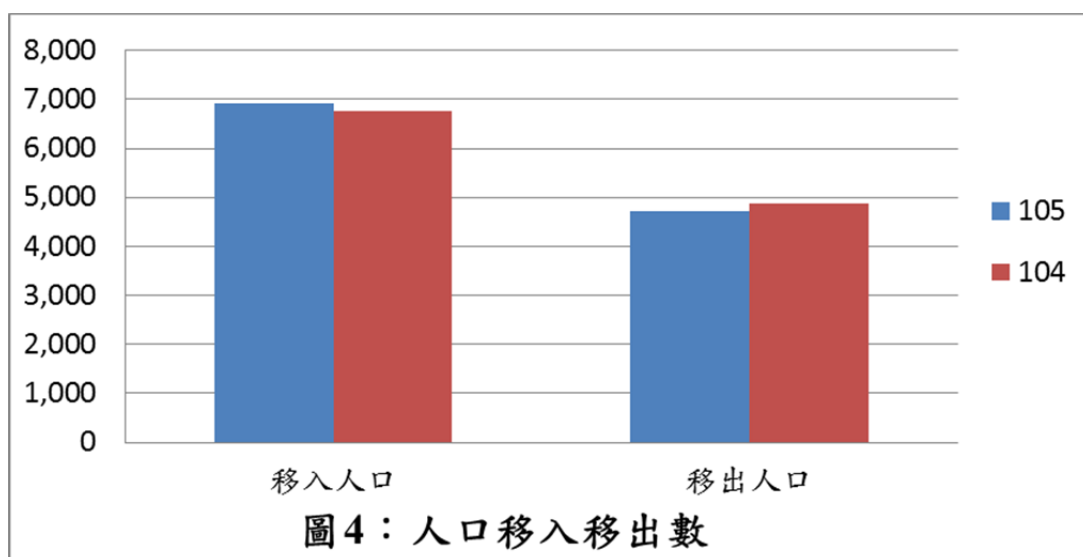
二、社會增加

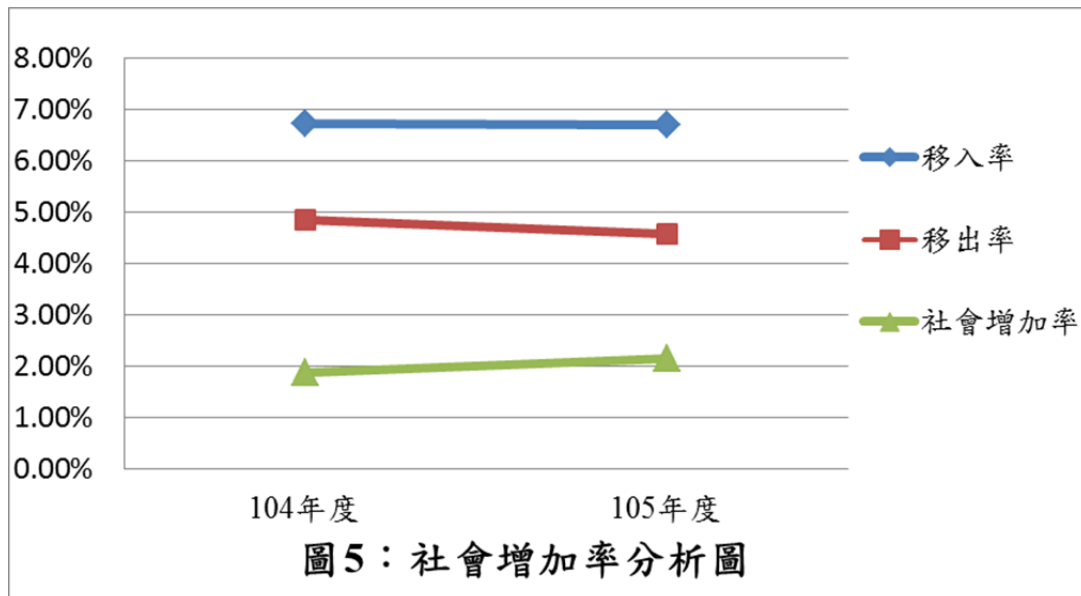
105年度遷入本區者有6,925人，佔總人口數6.71%，而遷出他市及他區之遷出數為4,716人，佔總人口數4.57%，總計本區人口淨遷入2,209人，社會增加率較104年度增加0.26%，呈現逐年上升趨勢。

表7：本區現住人口社會增加率

年度		總人口	移入人口	移出人口	人口增減數
105		103,219	6,925	4,716	2,209
104		100,350	6,755	4,869	1,886
增/減數		2,869	170	-153	323
自然 增加率	105		6.71%	4.57%	2.14%
	104		6.73%	4.85%	1.88%
	增/減率		-0.02%	-0.28%	0.26%

資料來源：林口區戶政事務所





三、成長趨勢

在自然增加率方面，在經濟成長緩慢的現在，許多年輕人生兒育女之意願不高，故出生率微幅下降0.16%，而如今醫療技術發達及養生觀念提升，人們死亡之速度趨緩，故死亡人口變動不大，因此，本區之自然增加率因出生率減少呈現下降之趨勢。但市府每年持續推出每胎補助新臺幣2萬元之生育獎勵金等促進生育率之福利措施，並不斷提出增加生育率之一系列配套措施，因此未來之出生率可望能持續上升，帶動自然增加率之成長。

在社會增加率方面，105年遷入數大於遷出數，發生人口淨遷入現象，係因本區逐步進行之林口新市鎮之開發、新北影視城之設立，大型購物商場、電影院、旅館、運動休閒設施、商業設施等設立，另交通方面於106年初完工通車之

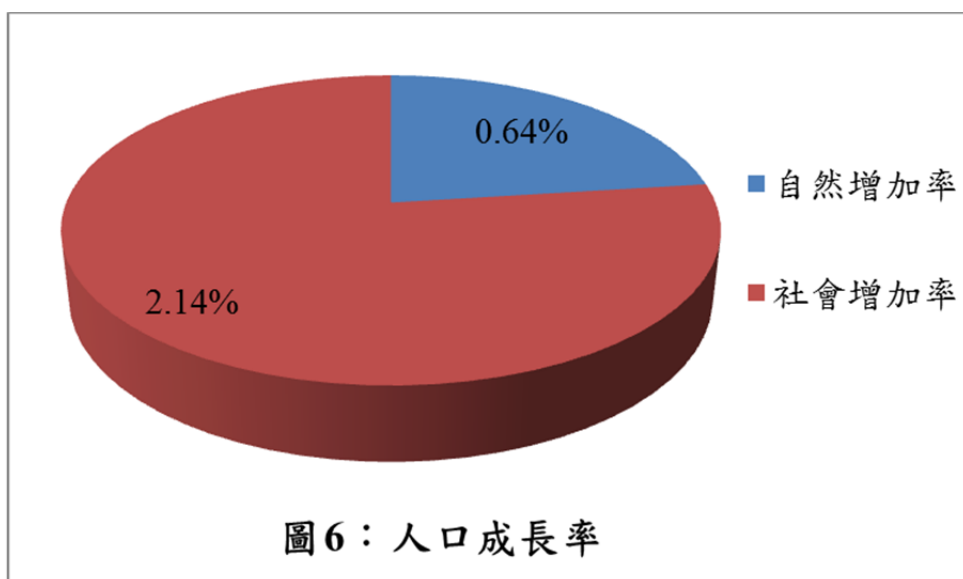
桃園機場捷運和已行駛往臺北、板橋、內湖之公車，均將提高交通之便利性，亦成為吸引民眾遷居至林口之原因，故本區人口仍呈現逐年增加之趨勢。

整體而言，自然增加率雖呈現減少變動，但社會增加仍持續淨成長，故預期未來本區人口數將呈現穩定之成長，且以社會增加為主。

表8：本區現住人口成長數

總人口	出生人口	死亡人口	總人口變動
103,219	移入人口	移出人口	
自然增加	1,090	430	660
社會增加	6,925	4,716	2,209
人口增/減數	8,015	5,146	2,869
人口增/減率	7.77%	4.99%	2.78%

資料來源：林口區戶政事務所



陸、戶數與密度

本區105年底的人口數103,219人，人口年增率為2.78%，家庭組織為小家庭制，總戶數為40,537戶，平均每戶為2.55人，每平方公里人口密度為1,906人，顯見本區人口仍呈逐年增加之趨勢。

表9：本區現住人口戶數與密度

年度	總人口	總戶數	每戶人數	面積 (平方公里)	每平方公里 人口密度
105年	103,219	40,537	2.55	54.1500	1,906
104年	100,350	39,143	2.56	54.1500	1,853

資料來源：林口區戶政事務所

柒、人力資源

105年本區十五歲以上人口84,822人，較104年82,311人增加2,511人，勞動人口(15-64歲) 75,380人，勞動參與率88.87%，可知本區人口處於青年階段，可就業者人數眾多。

表10：本區人口之年齡分配

年度	性別/總計(人)		0~14歲	15~64歲	65歲以上
105	總計	103,219	18,397	75,380	9,442
	男	50,335	9,628	36,358	4,349
	女	52,884	8,769	39,022	5,093
104	總計	100,350	18,039	73,869	8,442
	男	49,125	9,455	35,707	3,963
	女	51,225	8,584	38,162	4,479

資料來源：林口區戶政事務所

結 論

- 一、本區人口自104年至105年增加2.78%，主要來自於社會增加。本區正處於發展階段，推動林口新市鎮之開發，由典型之農業社區，漸漸轉變成工商混和之社區型態，且政府已大量興建環境優美設施完善的棒球場、直排輪、溜冰場、公園綠地與國宅等，提供舒適之生活環境，近年來政府更投入於機場捷運、林口轉運站、中山高速公路五股-楊梅高架段、機1-1行政園區、影視產業園區、中商36招商開發等，成為更多人口逐年遷入之誘因。
- 二、本區人口密度達1,906人/平方公里，且本區平均戶量(人口/戶數)僅2.55人，相當於每戶僅由一對夫婦及不到一個小孩所組成，顯示本區戶數之增加均趨向小家庭制。
- 三、由於國民教育普及、工商發達、資訊傳播快速，導致人民婚姻觀與價值觀之改變，結婚率與生育率均持續低落，其中結婚率從104年0.78%下降至105年0.67%，未婚人口47,070人佔總人口數45.60%為最高，另生育率從104年1.21%下降至105年1.06%，下降幅度為0.16%，將來是否可維持現有人口數的平衡有待觀察。另一方面由於醫藥進步，衛生營養改善，國民平均壽命增加，老年人口之比例有逐年上升之趨勢，需要加以審視與重視，並注意老年安養、安置問題。

四、目前本區之勞動力人口比例雖充足，但以目前的生育率趨勢，可預測未來社會之依賴人口比例將比現在更高，應及早擬定政策協助青年人於經濟上之弱勢，並鼓勵結婚生育，以維持人口恆定及穩定國家未來發展。

新北市林口區人口結構分析

中華民國105年

出版者：新北市林口區公所

編輯：新北市林口區公所會計室

地址：23147 新北市林口區仁愛路一段378號

電話：(02) 2603-3111

出版日期：中華民國 106 年 4 月

本刊同時登載於新北市林口區公所，網址為

<http://www.linkou.ntpc.gov.tw/>