

# 中華民國 111 年 新北市林口區人口結構分析



新北市林口區公所編印

中華民國 112 年 7 月出版

# 目 次

壹、前言	P3
貳、人口分布	P3
參、本區各里現住人口概況	P4
肆、人口特性	P5-8
伍、人口成長	P8-12
陸、戶數與密度	P13
柒、人力資源	P14
結 論	P15-16

## 圖目次

圖1-人口年齡結構圖	P6
圖2-人口出生死亡數	P9
圖3-自然增加率分析圖	P9
圖4-人口移入移出數	P10
圖5-社會增加率分析圖	P11
圖6-人口成長率	P12

## 表目次

表1-111年度本區各里鄰戶口數	P4
表2-本區現住人口年齡結構	P5
表3-本區現住人口教育程度	P7
表4-本區現住人口婚姻狀況	P7
表5-本區現住人口婚姻增減狀況	P8
表6-本區現住人口自然增加率	P9
表7-本區現住人口社會增加率	P10
表8-本區現住人口成長數	P12
表9-本區現住人口戶數與密度	P13
表10-本區人口之年齡分配	P14

## 壹、前言

人口是組成國家的要素之一，人口數量的多寡與其品質之良窳，對於人類生活環境、社會繁榮及國家富強具有極大之影響，故人口統計資料為主政者所重視。本區原為林口鄉，於民國(以下均同)99年12月25日於臺北縣改制後成為新北市林口區公所，所屬各村改為里。

## 貳、人口分布

本區111年底人口數127,887人，其中男性為62,040人，女性為65,847人，本區土地總面積為54.1519平方公里，人口密度每平方公里人數為2,362人，共有17里、443鄰，總戶數為52,573戶。

本區人口數最多的是南勢里，人口數有29,868人，其次湖南里人口數為28,908人，西林里人口數為12,232人居第三位，再其次麗林里人口數為9,730人，最少為瑞平里，僅有886人。

## 參、本區各里現住人口概況

111年度本區各里鄰戶口數						
里 別	面 積 (平方公里)	鄰 數 (鄰)	戶 數 (戶)	人 口 數 (人)		
				合 計	男	女
總 計	54.1519	443	52,573	127,887	62,040	65,847
東林里	3	27	1,466	4,007	2,030	1,977
林口里	1	29	2,232	5,661	2,761	2,900
西林里	1	37	4,847	12,232	6,060	6,172
菁湖里	1	23	1,623	4,339	2,166	2,173
中湖里	3	17	2,239	5,517	2,704	2,813
湖北里	3	14	499	1,552	832	720
湖南里	3	48	12,356	28,908	13,840	15,068
南勢里	4	40	13,645	29,868	14,175	15,693
仁愛里	0	30	3,005	7,532	3,610	3,922
麗林里	0	32	3,880	9,730	4,597	5,133
東勢里	1	42	2,955	8,115	3,935	4,180
麗園里	0	19	1,536	4,185	2,038	2,147
頂福里	8	20	412	1,136	638	498
下福里	8	20	494	1,433	749	684
嘉寶里	8	20	371	1,020	544	476
瑞平里	4	10	332	886	495	391
太平里	5	15	681	1,766	866	900

資料來源：新北市政府民政局

## 肆、人口特性

### 一、年齡結構

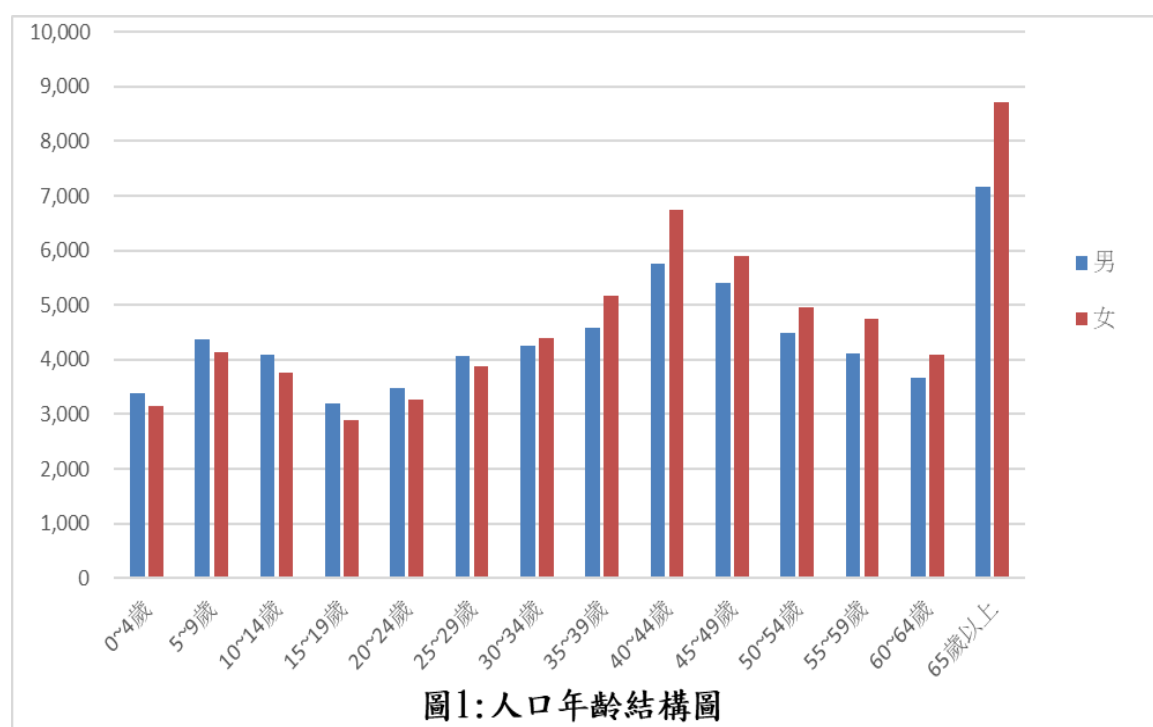
就111年底本區人口年齡分配，適於工作年齡（15~64歲）人口數89,100人約佔全區總人口數之69.67%，較110年度70.10%減少0.43%，而老年人口（65歲以上）有15,875人約佔12.41%，較110年度11.93%增加0.48%，幼年人口（0~14歲）有22,912人約佔17.92%，較110年度17.97%減少0.05%。整體而言，顯示人口漸趨向高齡化及出生率偏低。

表2：本區現住人口年齡結構

年度	總人口(人)	年齡分配		
		0~14歲	15~64歲	65歲以上
111年度	127,887	22,912	89,100	15,875
110年度	124,628	22,395	87,362	14,871

資料來源：新北市政府民政局

本區人口性別分配，截至111年底男性人口數為62,040人約佔全區總人口數之48.51%，女性為65,847人約佔51.49%，其中65歲以上男性為7,166人約佔男性人口數之11.55%為最大宗，女性65歲以上8,709人約佔女性人口數之13.23%亦為最高。整體而言，本區男女人口比例為女高於男2.98%。



## 二、教育程度

本區15歲以上人口數104,975人，其教育程度為研究所者12,898人，大學者37,603人，專科者13,227人，合計佔60.71%，較110年度59.49%高出1.22%。高中(職)者26,649人，佔25.39%，國初中(職)8,051人佔7.67%，小學者5,897人，佔5.62%，自修者114人佔0.11%，不識字者536人佔0.51%，整體顯示本區教育程度逐年提高趨勢。

表3：本區現住人口教育程度

年度	15歲以上人口(人)	識 字							不識字
		研究所(碩、博士)	大學(含獨立學院)	專科	高中(職)	國(初)中職	小學	自修	
111年	104,975	12,898	37,603	13,227	26,649	8,051	5,897	114	536
110年	102,233	12,014	35,734	13,067	26,553	8,095	6,074	124	572
百分比	100.00%	12.29%	35.82%	12.60%	25.39%	7.67%	5.62%	0.11%	0.51%
	100.00%	11.75%	34.95%	12.78%	25.97%	7.92%	5.94%	0.12%	0.56%
增減比		0.54%	0.87%	-0.18%	-0.59%	-0.25%	-0.32%	-0.01%	-0.05%

資料來源：新北市政府民政局

### 三、婚姻狀況

本區未婚(含15歲以下)男性有17,354人，女性有16,248人，佔總人口32.01%，已婚有57,132人，佔54.42%，離婚有9,458人，佔9.01%，喪偶者有4,783人佔4.56%。由於社會結構及價值觀念之改變，離婚的情形有增加的趨勢。

表4：本區現住人口婚姻狀況

年度	總人口	婚姻狀況			
		未 婚	有 配 偶	離 婚	喪 偶
111	127,887	56,514	57,132	9,458	4,783
110	124,628	55,343	55,503	9,167	4,615
百分比	100.00%	44.19%	44.67%	7.40%	3.74%
	100.00%	44.41%	44.53%	7.36%	3.70%
增減比		-0.22%	0.14%	0.04%	0.04%

資料來源：新北市政府民政局



表5：本區現住人口婚姻增減狀況

年度	結婚人口	離婚人口	有配偶	
111年度	758	360	398	
110年度	678	302	376	
增/減數	80	58	22	
結/離婚率	111	0.59%	0.28%	0.31%
	110	0.54%	0.24%	0.30%

資料來源：新北市政府民政局

## 伍、人口成長

影響人口成長之因素有二，一為自然增加，二為社會增加。

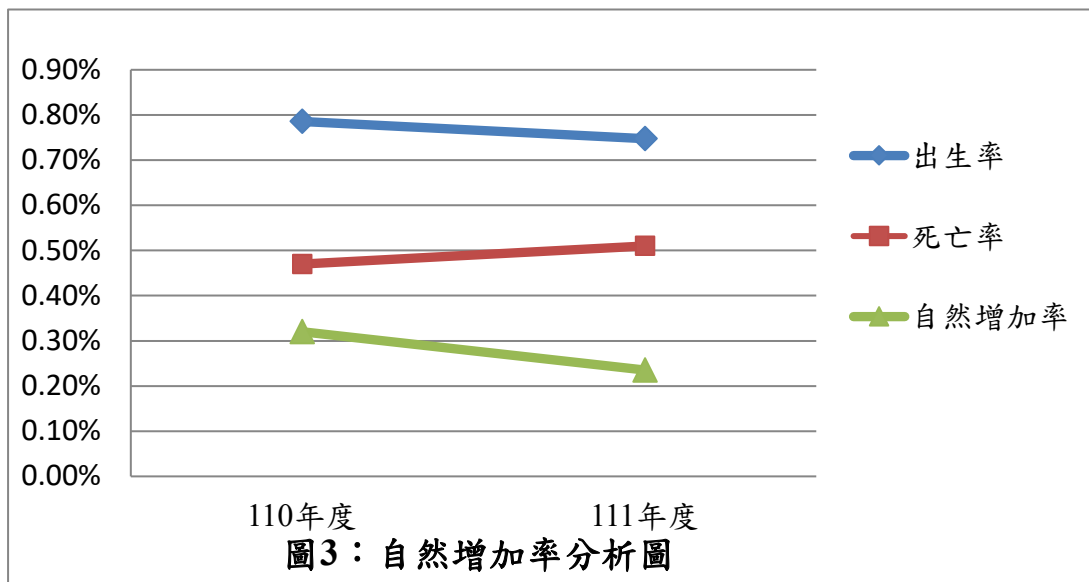
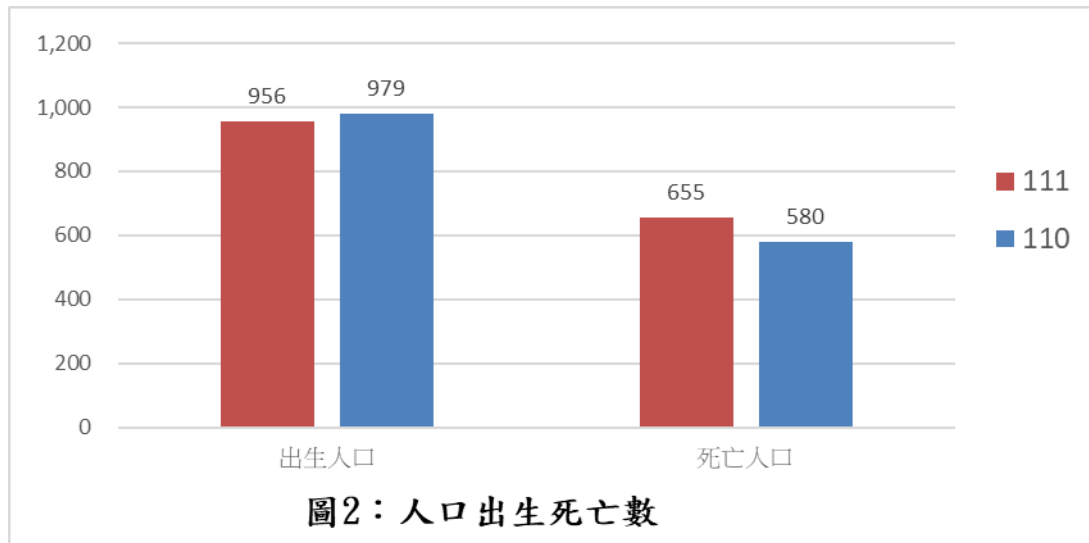
### 一、自然增加

111年度本區共有新生嬰兒956人，較110年度減少23人，平均每月約出生79人，其自然增加率為0.75%，換言之，約每9小時就有1位嬰兒誕生。另111年度本區共有死亡人口655人，平均每月死亡55人，總計本區人口自然僅淨增加301人，自然增加率為0.24%，較110年度減少0.08%，顯示自然增加人口呈現減緩趨勢。

表6：本區現住人口自然增加率

年度	總人口	出生人口	死亡人口	總人口變動
111	127,887	956	655	301
110	124,628	979	580	399
增/減數	3,259	-23	75	-98
自然增加率	111	0.75%	0.51%	0.24%
	110	0.79%	0.47%	0.32%
	增/減率	-0.04%	0.04%	-0.08%

資料來源：新北市政府民政局



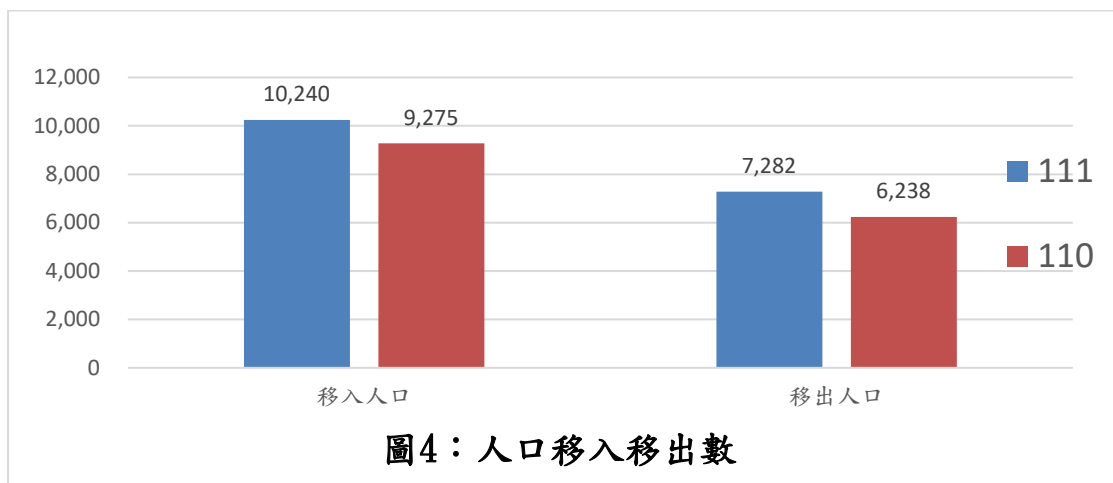
## 二、社會增加

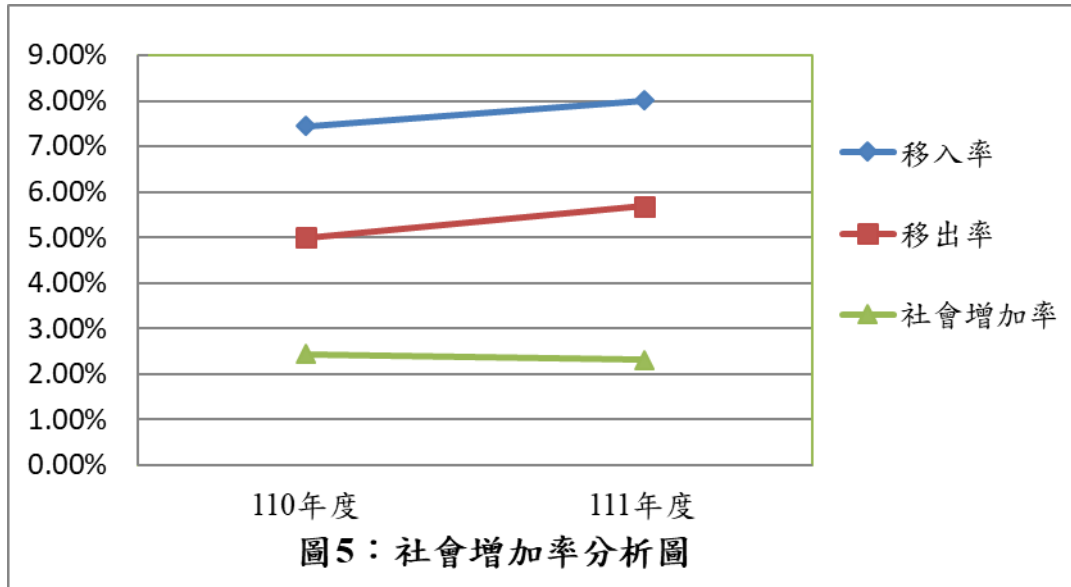
111年度遷入本區者有10,240人，佔總人口數8.01%，而遷出他市及他區之遷出數為7,282人，佔總人口數5.69%，總計本區人口淨遷入2,958人，社會增加率較110年度減少0.12%。

表7：本區現住人口社會增加率

年度		總人口	移入人口	移出人口	人口增減數
111		127,887	10,240	7,282	2,958
110		124,628	9,275	6,238	3,037
增/減數		3,259	965	1,044	-79
社會 增加率	111		8.01%	5.69%	2.31%
	110		7.44%	5.01%	2.44%
	增/減率		0.56%	0.69%	-0.12%

資料來源：新北市政府民政局





### 三、成長趨勢

在自然增加率方面，在經濟成長緩慢的現在，許多年輕人生兒育女之意願不高，故出生率微幅減少0.04%，而如今醫療技術發達及養生觀念提升，人們死亡之速度趨緩，故死亡人口僅微幅增加0.04%，因此，本區之自然增加率呈現微幅減少之趨勢。但市府每年持續推出每胎補助新臺幣2萬元之生育獎勵金等促進生育率之福利措施，並不斷提出增加生育率之一系列配套措施，希冀未來之出生率能持續上升，帶動自然增加率之成長。

在社會增加率方面，111年遷入數大於遷出數，發生人口淨遷入現象，係因本區逐步進行之林口新市鎮開發、世大運選手村社會住宅、新北影視城之設立，大型購物商場、電影院、旅館、運動休閒設施、商業設施等設立，另交通方面桃園機場捷運和已行駛往臺北、板橋、內湖之公車，均將提高交通之便利性，亦成為吸引民眾遷居至林口之

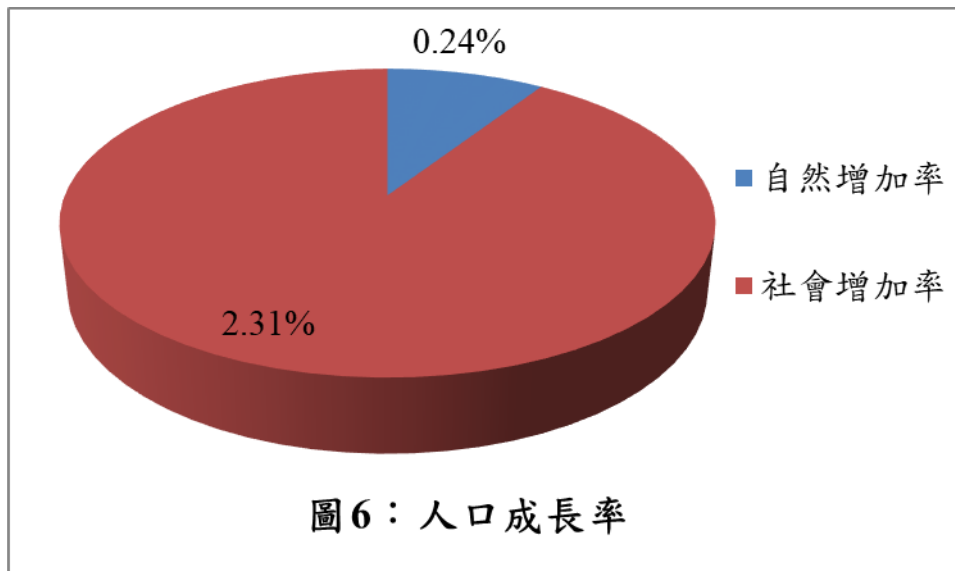
原因，故本區人口仍呈現逐年增加之趨勢。

整體而言，自然增加率雖呈現微幅減少，但社會增加仍持續淨成長，故預期未來本區人口數將呈現穩定之成長，且以社會增加為主。

表8：本區現住人口成長數

總人口	出生人口	死亡人口	總人口變動
127,887	移入人口	移出人口	
自然增加	956	655	301
社會增加	10,240	7,282	2,958
人口增/減數	11,196	7,937	3,259
人口增/減率	8.75%	6.21%	2.55%

資料來源：新北市政府民政局



## 陸、戶數與密度

本區111年底的人口數127,887人，人口年增率為8.75%，家庭組織為小家庭制，總戶數為52,573戶，平均每戶為2.43人，每平方公里人口密度為2,362人，顯見本區人口仍呈逐年增加之趨勢。

表9：本區現住人口戶數與密度

年度	總人口	總戶數	每戶人數	面積 (平方公里)	每平方公里 人口密度
111年	127,887	52,573	2.43	54.1519	2,362
110年	124,628	50,711	2.46	54.1519	2,301

資料來源：新北市政府民政局

## 柒、人力資源

111年本區十五歲以上人口104,975人，較110年102,233人增加2,742人，勞動人口(15-64歲)89,100人，勞動參與率85%，可知本區人口處於青年階段，可就業者人數眾多。

表10：本區人口之年齡分配

年度	性別/總計(人)	0~14歲	15~64歲	65歲以上	
111	總計	127,887	22,912	89,100	15,875
	男	62,040	11,850	43,024	7,166
	女	65,847	11,062	46,076	8,709
110	總計	124,628	22,395	87,362	14,871
	男	60,583	11,584	42,223	6,776
	女	64,045	10,811	45,139	8,095

資料來源：新北市政府民政局

## 結 論

- 一、本區人口自110年至111年增加2.55%，主要來自於社會增加。本區正處於發展階段，推動林口新市鎮之開發，由典型之農業社區，漸漸轉變成工商混和之社區型態，且政府已大量興建環境優美設施完善的棒球場、直排輪、溜冰場、公園綠地與國宅等，提供舒適之生活環境，近年來世大運選手村社會住宅及機場捷運、林口轉運站、中山高速公路五股-楊梅高架段、機1-1行政園區、影視產業園區、中商36招商開發等，成為更多人口逐年遷入之誘因。
- 二、本區人口密度達2,362人/平方公里，且本區平均戶量(人口/戶數)僅2.43人，相當於每戶僅由一對夫婦及不到一個小孩所組成，顯示本區戶數之增加均趨向小家庭制。
- 三、由於國民教育普及、工商發達、資訊傳播快速，導致人民婚姻觀與價值觀之改變，結婚率與生育率較為持平，其中結婚率由110年0.54%微幅上升至111年0.59%，已婚人口57,132人佔總人口數44.67%為最高，另生育率從110年0.79%亦微幅下降至111年0.75%，下降幅度僅0.04%，將來是否可維持現有人口數的平衡有待觀察。另一方面由於醫藥進步，衛生營養改善，國民平均壽命增加，老年人口之比例有逐年上升之趨勢，需要加以審視與重視，並注意老年安養、安置問題。



四、目前本區之勞動力人口比例雖充足，但以目前的生育率趨勢，可預測未來社會之依賴人口比例將比現在更高，應及早擬定政策協助青年人於經濟上之弱勢，並鼓勵結婚生育，以維持人口恆定及穩定國家未來發展。

## 新 北 市 林 口 區 人 口 結 構 分 析

資料期間： 111 年

出 版 者：新北市林口區公所

編 輯：新北市林口區公所會計室

地 址：23147新北市林口區仁愛路一段378號

電 話：（02）2603-3111

出版日期：中華民國 112 年 7 月

本刊同時登載於新北市林口區公所，網址為

<http://www.linkou.ntpc.gov.tw/>