

中華民國 107 年  
新北市林口區統計年報



新北市林口區公所編印  
中華民國 108 年 6 月出版



## 凡 例

- 一、 本年報編印之目的，旨在報導新北市林口區一般概況及重要施政成果之統計數據，俾提供施政考核及釐定施政計畫之參考。
- 二、 本年報所列資料來源，係根據新北市林口區公所（以下簡稱公所）各業務單位編報之公務統計報表及公所會（主）計室直接蒐集之資料加以整編而成，其資料來源均分別註明於各表（圖）下方，以利查考。
- 三、 本年報之資料時間自 100 年至 107 年，內容包括：一般概況、行政、民政、社會、經建、兵役、人文，計 7 大類，40 表。
- 四、 表內所列「年」及「年度」係指全年動態數字（自 1 月 1 日至 12 月 31 日止），「年底」係指 12 月底靜態數字。
- 五、 本年報各表所列度量衡單位，一律採用公制，以資劃一，方便比較，其有特殊情形者，均分別予以註明。
- 六、 本年報所用符號代表意義如下：
  - 「--」數值無意義。
  - 「...」數值尚未發布。
  - 「-」無數值或數值無統計。
  - 「0」數值不及半單位。
- 七、 本年報所載資料如有更新資料，均予修正，凡與前期數字不同時，概以本期數字為準。
- 八、 本年報荷蒙公所各業務單位提供有關資料，始克編成，謹致謝忱，惟統計數字難免有錯漏之處，敬請不吝指正。

## 目次

### 提要分析

一、	新北市林口區歷史沿革	1
二、	新北市林口區地理環境	2
	(一) 土地、鄰里及人口分布概況	2
	(二) 地理與交通	3
三、	新北市林口區人文風情	4
	(一) 現住人口概況	4
	(二) 人文風情與休閒娛樂	4
	(三) 文教組織與宗教發展	5
四、	新北市林口區產業發展	6
	(一) 經建概況	6
	(二) 農牧概況	7
	(三) 工業概況	8
	(四) 商業概況	9
五、	新北市林口區社教福利	10
	(一) 社區發展概況	10
	(二) 社會福利及救助概況	10
	(三) 教育組織概況	11
	(四) 兵役扶(慰)助概況	12
六、	新北市林口區重要施政成果	12
	(一) 行政概況	12
	(二) 重要政策及成果	13

## 圖目次

圖 一	新北市林口區行政區域圖	2
圖 二	新北市林口區街道圖	3
圖 三	林口子弟戲-九大軒社	5
圖 四	林口三井OUTLET	5
圖 五	竹林山觀音寺	6
圖 六	共融式遊具-小熊公園	7
圖 七	共融式遊具-樂活公園	7
圖 八	工一工業區/影視育成	8
圖 九	行政園區基地位置圖	9
圖 十	警察局大樓模擬圖	9
圖 十一	消防局大樓模擬圖	10
圖 十二	綜合大樓模擬圖	10

## 表目次

### 統計表

#### 壹、一般概況

1 - 1	新北市林口區已登記公私有土地筆數面積	1 - 1
1 - 2	新北市林口區各里鄰戶口數	1 - 2
1 - 3	新北市林口區現住人口之年齡分配	1 - 3
1 - 4	新北市林口區現住人口之教育程度	1 - 5
1 - 5	新北市林口區現住人口之婚姻狀況	1 - 7

#### 貳、行政

2 - 1	新北市林口區公所組織系統表	2 - 1
2 - 2	新北市林口區公所現有職員人數 - 按教育程度分	2 - 2
2 - 3	新北市林口區公所現有職員人數 - 按考試及格別分	2 - 3
2 - 4	新北市林口區公所現有職員人數 - 按年齡分	2 - 4
2 - 5	新北市林口區公所編制及現有員額	2 - 5
2 - 6	新北市林口區公所經費預決算數額 - 按工作計畫別分	2 - 7
2 - 7	新北市林口區公所經費預決算數額 - 按用途別科目分	2 - 8
2 - 8	新北市林口區調解業務概況	2 - 9

#### 參、民政

3 - 1	新北市林口區里長選舉概況	3 - 1
3 - 2	新北市林口區鄰長遴聘概況	3 - 2
3 - 3	新北市林口區鄰長異動概況	3 - 3
3 - 4	新北市林口區改善市容查報有關案件執行情形	3 - 4
3 - 5	新北市林口區各級學校及幼兒園一覽表	3 - 5
3 - 6	新北市林口區體育活動概況	3 - 8
3 - 7	新北市林口區維護市容會報決議案件辦行情形	3 - 9

#### 肆、社會

4 - 1	新北市林口區推行社區發展工作概況	4 - 1
4 - 2	新北市林口區社區發展協會會員人數	4 - 7
4 - 3	新北市林口區公所輔導市民以工代賑臨時工作概況	4 - 8
4 - 4	新北市林口區社會福利及救濟概況	4 - 9
4 - 5	新北市林口區低收入戶數及人數按身分別分	4 - 11
4 - 6	新北市林口區辦理急難救助概況	4 - 13
4 - 7	新北市林口區遭受災害救助情形	4 - 15
4 - 8	新北市林口區身心障礙者人數	4 - 17

#### 伍、經建

5 - 1	新北市林口區鄰里工程施工概況	5 - 1
5 - 2	新北市林口區公園綠地概況	5 - 5
5 - 3	新北市林口區農耕土地面積及農戶人口數	5 - 9
5 - 4	新北市林口區米穀種植面積及產量	5 - 11
5 - 5	新北市林口區園藝作物種植面積及產量	5 - 13
5 - 6	新北市林口區普通及特種作物種植面積及產量	5 - 15
5 - 7	新北市林口區家畜家禽頭數	5 - 17

#### 陸、兵役

6 - 1	新北市林口區服兵役役男家屬各項扶(慰)助經費統計	6 - 1
6 - 2	新北市林口區服兵役役男家屬安家費及三節生活扶助金統計	6 - 2

#### 柒、人文

7 - 1	新北市林口區神壇、寺廟、財團法人寺廟一覽表	7 - 1
7 - 2	新北市林口區聚會所、財團法人教會一覽表	7 - 2
7 - 3	新北市林口區宗教團體興辦公益慈善及社會教化事業概況	7 - 3





## 提要分析

### 一、新北市林口區歷史沿革

林口區原名樹林口。距昔（西元 1662 年前）原住民以小番社零散分布臺地四處，為山胞八里坌社所居。明朝（西元 1662~1682 年）鄭成功時期，因無運河，交通不便，漢人未移入，時隸北路天興縣，後隸天興州；清朝（西元 1683~1734 年）漢人全面墾殖臺灣北部，北部大南灣社莊、小南灣社莊部落逐漸形成。

乾隆、嘉慶（西元 1735~1819）年間，漢人開始紛紛開墾林口臺地，鬪粉寮、水尾、中湖、頭湖、後湖、竹圍子、新寮等地插旗佔墾樹林口。

至道光、光緒年間，粵人闢南勢埔尾、前莊、過崙子等四莊和嘉溪子坑、厝坑 2 莊；泉州人復墾太平嶺、後坑。

光緒元年（西元 1874 年），隸屬淡水縣八里坌堡；光緒 25 年（西元 1899 年）5 月 13 日，時日人據臺，初置臺北縣，隸屬淡水支廳，光緒 23 年（西元 1897 年）4 月 26 日，縣下設辦務署，光緒 24 年（西元 1898 年）5 月 2 日，隸滬尾辦務署，光緒 27 年（西元 1901 年），廢縣為廳，隸臺北廳滬尾支廳。當時仍以小聚落為主，但開發較為積極遍植茶樹，設茶葉傳習所。

宣統元年（西元 1908 年），支廳下設區署，本鄉西南部的東林、菁湖、湖南 3 村，隸屬新莊支廳樹林口鄉；東北部各村隸滬尾廳大南灣區。

民國（以下均同）9 年（西元 1920 年）7 月，廢廳為州，隸臺北州新莊郡林口庄，光復後改制，廢庄為林口鄉，隸屬本縣新莊區，39 年（西元 1950 年）8 月 16 日廢區，由縣直轄。當時林口鄉仍轄 7 村，疆域東界五股鄉，北鄰八里鄉，東南毗連泰山鄉，南壤桃園縣蘆竹、龜山 2 鄉，西濱臺灣海峽，海拔高度約 250 公尺，面積 5,415.19 公頃，居臺北縣各鄉鎮之第 14 位。

40 年代初期，林口鄉先後有幾次行政區域調整，其中包括東林村劃分成東林、林口、西林 3 村；菁湖村劃分為菁湖、湖北 2 村；湖南村劃分湖南、南勢 2 村；嘉寶村劃分為嘉寶、寶斗 2 村；瑞平村劃分為瑞平、太平 2 村，使此一時期，林口鄉所轄的村數由 7 村，增為 13 村。

67 年（西元 1978 年）3 月 26 日，林口鄉重新進行行政區域劃分，寶斗、嘉寶、瑞平等 3 村合併，調整嘉寶、瑞平 2 村，廢寶斗村名，使林口鄉所屬村數減 1 村，成為 12 村。

77 年（西元 1988 年）8 月 1 日，林口鄉的行政區域再度有所調整，分別有東勢村自南勢村分出、中湖村從菁湖村分出，使林口鄉所轄村落成為東林、菁湖、湖南、頂福、下福、嘉寶、瑞平、林口、西林、湖北、南勢、太平、東勢、中湖等 14 村；於 91 年（西元 2002 年）2 月 1 日，分別有仁愛村、麗林村自南勢村分出，麗園村由東勢村分出，共有 17

村。99 年（西元 2010 年）12 月 25 日改制為新北市林口區，村改為里，仍轄 17 個里。

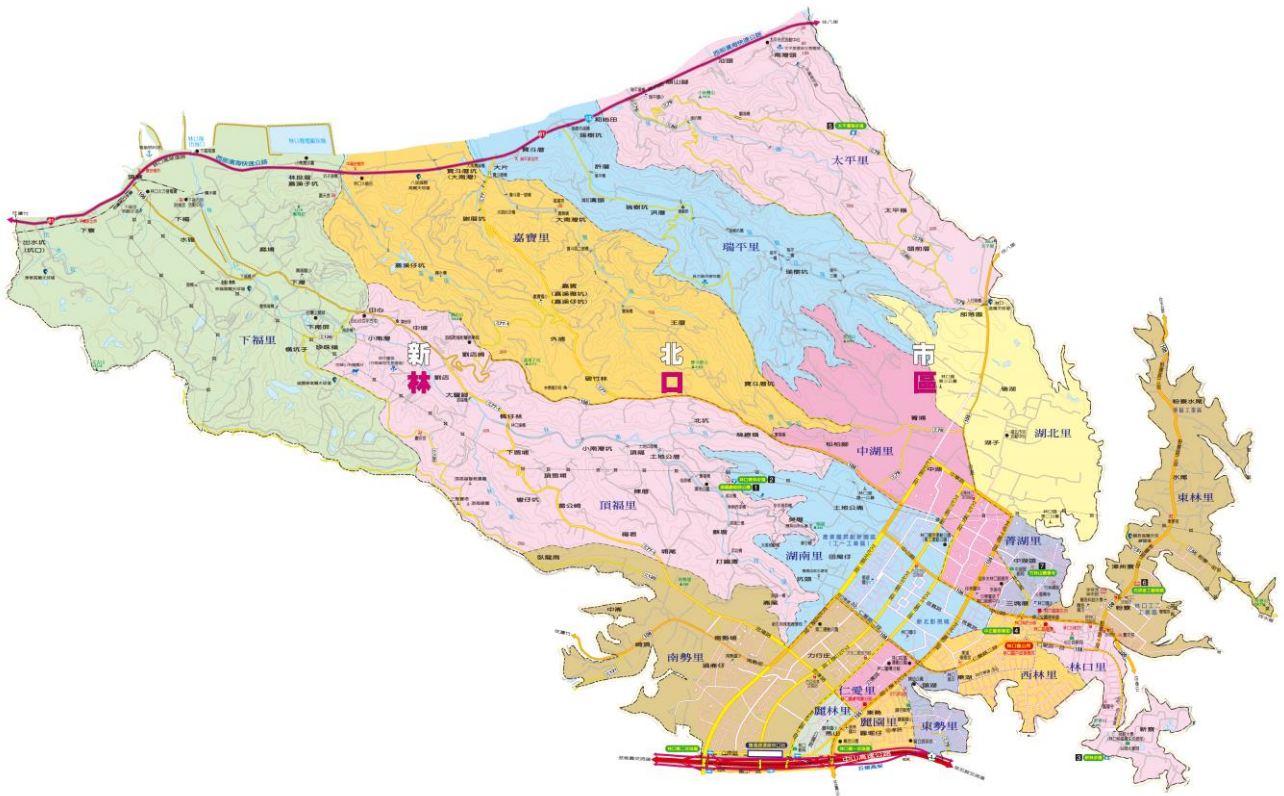
## 二、新北市林口區地理環境

### （一）土地、鄰里及人口分布概況

根據地政單位登記資料顯示，107 年底本區已登錄土地面積 5,365.2439 公頃，相較 106 年底 5,366.1112 公頃，減少 0.8673 公頃，減幅 0.02%。

在已登錄土地面積中，私有土地 3,940.9704 公頃，占 73.45%，較公有土地 1,227.8614 公頃及公私共有土地 196.4122 公頃為多。

本區 107 年底所轄里數為 17 里，與 106 年底相同，所轄鄰數為 443 鄰，較 106 年底 433 鄰，增加 10 鄰，增幅 2.31%，其中湖南里、東勢里及西林里分別增加 5 鄰、3 鄰及 2 鄰。



圖一 新北市林口區行政區域圖

資料來源：新北市林口區公所

根據戶籍登記資料顯示，107 年底本區人口已達 11 萬 81 人，較 106 年底 106,101 人增加 3,980 人，增幅 3.75%。人口主要分布於 6 個里(湖南、南勢、西林、麗林、仁愛、東勢、林口)，以湖南里 2 萬 3,277 人最多，占本區總人口 21.15%，南勢里 2 萬 688 人，占 18.

79%居次，西林里 1 萬 604 人，占 9.63%居第 3 位，而以瑞平里 994 人最少。

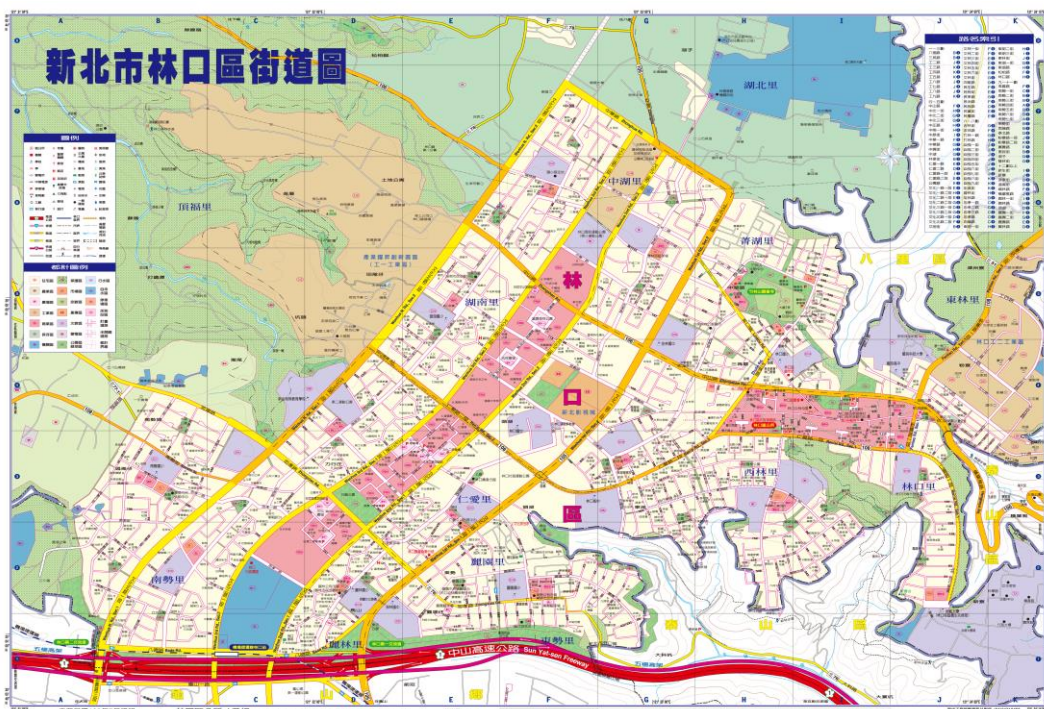
在戶數方面，107 年底本區總戶數為 4 萬 4,031 戶，較 106 年底 4 萬 1,953 戶增加 2,078 戶，增幅 4.95%；戶量(每戶平均人口數)為 2.50 人，較 106 年戶量 2.53 人減少 0.03 人。

現住人口性別方面，107 年底男性為 5 萬 3,500 人，占 48.60%，女性為 5 萬 6,581 人，占 51.40%，其性比例(每百女子所占男子數)為 94.55，較 106 年底性比例 94.85 減少 0.30。

## (二) 地理與交通

林口區地理上為海拔 250 公尺的縱谷臺地，位於台灣西部沿海，八里區和桃園市之間的縱谷台地，臨山面海具有良好之地理景觀條件。丘陵山脈綿延不絕，臨接台灣海峽，東北季風強勁，因此全區以多霧且潮濕聞名。地形大致上分為兩大類；一為縱谷地，屬沖積層，地質包括礫石、砂及黏土。一為台地，屬林口層，表土地質為紅土及砂，深層則為礫石。全區面積 5,415.19 公頃中，台地部分佔 2,300 公頃，縱谷丘陵佔地 3,115 公頃。

本區道路系統方面，因距離臺北市區僅 20 公里，經由中山高速公路到臺北車站，約半小時可抵達。聯外交通方面除有中山高速公路，還有省道（西濱公路）、縣道（105、106、108）等。區內主要道路分別為文化一路、文化二路、文化三路、文化北路、忠孝路、仁愛路、中山路、中華路等以棋盤式設計，路幅 20-40 米寬。鄉道則有北-77、北 77-1、北 78、北 79、北 80（聯絡臺地至下福、嘉寶、瑞平、太平等地）。



圖二 新北市林口區街道圖

資料來源：新北市林口區公所

在大眾運輸方面，目前有三重客運、臺北客運、大都會客運、桃園客運進行服務。此外，因應目前往返臺北市就業通勤族的需求，也加開連結捷運路線、內湖科技園區、松山機場等地的路線，並有多路線係行經中山高速公路縮短交通時間，大幅提升本區對外的可及性，如 920(跳蛙)林口-板橋、936(跳蛙)林口-圓山捷運站、936(跳蛙)林口(文化北路)-圓山捷運站、946(副線)林口-(經南勢街)-內湖科技園區及 946(跳蛙)林口-內湖科技園區。

本區目前另提供 11 線新巴士(免費社區巴士)，運用中型遊覽車行駛於鄉道或是大型客運車較無法服務的區域，提供區內學童就學，偏遠地區民眾就醫、採買與通勤服務。

### 三、新北市林口區人文風情

#### (一) 現住人口概況

107 年底本區人口數 11 萬 81 人，幼年組(0 至 14 歲)人口 1 萬 9,264 人，占總人口 17.50%，較 106 年底 17.64% 減少 0.14 個百分點；勞動力年齡組(15 至 64 歲)人口 7 萬 9,268 人，占總人口 72.01%，較 106 年底 72.56% 減少 0.55 個百分點；老年組(65 歲以上)人口 1 萬 1,549 人占總人口 10.49%，較 106 年底 9.80% 增加 0.69 個百分點。

從戶籍登記之教育程度資料顯示，107 年底本區滿 15 歲以上者共計 9 萬 817 人，其中識字者 9 萬 131 人，識字率為 99.24%。識字者中，教育程度為博士者有 1,038 人占 1.15%，研究所者 8,326 人占 9.24%，大學 2 萬 9,360 人占 32.58%，專科 1 萬 2,081 人占 13.40%，高中 8,986 人占 9.97%，高職 1 萬 5,907 人占 17.65%，國(初)中及其以下為 1 萬 4,271 人占 15.83%，自修 162 人占 0.18%。

本區現住人口之婚姻狀況，其中未婚 4 萬 9,532 人，占總人口 45.00%；有偶人口 4 萬 8,748 人，占總人口 44.28%；離婚 7,770 人占 7.06%；喪偶 4,031 人占 3.66%。

#### (二) 人文風情與休閒娛樂

在人文藝術的薰陶下，本區發展出許多不同的藝文活動，例如：南北管藝術研究會、八音之社區團體。其中南北管藝術研究會集合了樂林園(林口)、悅樂軒(頭湖)、福樂社(後湖)、中興社(菁湖)、平樂社(太平)、寶樂軒(嘉寶)、復興社(瑞平)、顯林社(頂福)、洪福社(下福)等各軒社，於各大慶典活動中獻藝，平時保持密切的聯繫，相互交換藝術心得，對復興中華文化、保存國粹有很大的貢獻。是本區無形的文化資產。



圖三 林口子弟戲-九大軒社

資料來源：新北市林口區公所

林口區目前有 4 座高爾夫球場，提供大台北地區民眾休閒娛樂好地方。另目前林口區於新北市府規劃下對外招商，其中於林口中商 36 公有土地招商案規劃開發之大型 OUTLET 已於 105 年 1 月 27 日開幕，提供大型購物商場、電影院、旅館、運動休憩設施、商業設施等，可提供民眾更多樣化的休憩選擇。



圖四 林口三井 OUTLET

資料來源：MITSUI OUTLET PARK 台灣

### （三）文教組織與宗教發展

文教組織方面目前林口區有 18 所各級學校，分別為 2 所大專院校（國立臺灣師範大學-林口校區、私立醒吾科技大學）、高中 3 所（新北特殊教育學校、林口高中、私立醒吾中學）、國中 4 所（林

口國中、崇林國中、佳林國中、私立醒吾中學)、國民小學 9 所(林口國小、南勢國小、麗園國小、麗林國小、嘉寶國小、興福國小、瑞平國小、頭湖國小、新林國小),另學前教育本區亦有 12 所公立托兒所(含國中、小附設托兒所)及 27 所私立托兒所,提供幼童安全又便利的學習空間。

在宗教方面,現有教堂、寺廟、神壇共 50 所,是個多元宗教信仰的集中地。其中最具有代表性寺廟為竹林山觀音寺,取桃園市蘆竹區的竹、林口的林、桃園市龜山區的山,命名為竹林山觀音寺,外觀巍峨,雕樑畫棟,古色古香,具有中國南方傳統風貌的巍峨寺廟建築,早就是北台灣的觀光名勝。另轄區內有許多歷史悠久的宮廟,伴隨著許多人心靈成長與依歸,例如:雷興寺、永善寺、東湖福德宮、洪福宮、包千宮等。



圖五 竹林山觀音寺

資料來源：竹林山觀音寺網頁

## 四、新北市林口區產業發展

### (一) 經建概況

都市計畫區內公共工程實施為都市發展之重要工作。本區 107 年共完成新闢及拓寬瀝青路面 9 萬 4,215 平方公尺,較 106 年 8 萬 1,903 平方公尺增加 1 萬 2,312 平方公尺,增幅 15.03%;施作或整修水溝、擋土牆、護欄等 3,125 公尺;新建公園 2 處,面積 4,197 平方公尺;新設 2 處共融式遊具設施,持續推動公園遊戲場改造,為能提供民眾更完善的休憩空間。



圖六 共融式遊具-小熊公園

資料來源：新北市林口區公所



圖七 共融式遊具-樂活公園

資料來源：新北市林口區公所

## (二) 農牧概況

早期本區以務農為主，自實施開發林口新市鎮以來，地方建設不斷投入，就業人口的流入，使典型的農業社會，轉變為農、工、商混合的社會型態，而太平、瑞平、嘉寶、下福、頂福等 5 個靠近海邊的村落，因距離高速公路較遠，未規劃成開發地帶，為本區目前主要的農業使用地區，不論是本區特有的茶葉、綠竹筍、水稻、文旦柚及各種蔬菜，皆有專業化的栽培。

在畜牧業方面，以飼養牛、豬、羊等，分布在太平、瑞平、嘉寶、下福、頂福等 5 個靠近海邊的村落為主。

### (三) 工業概況

本區轄境內共規劃二處工業區，工一工業區及工二工業區。分述如下：

工一工業區（產業躍昇創新園區）：地點坐落文化北路以西，臨新北市立新北特殊教育學校與中山路間，大部分屬湖南里範圍。面積約 108 公頃，已於 107 年 12 月 4 日辦理重劃工程動土典禮，預計 111 年 11 月重劃完工。產業定位為新北影視城(位於文化一路、信義路、文化二路、四維路)的之支援性產業為主。



圖八 工一工業區/影視育成

資料來源：新北市林口區公所

工二工業區：地點坐落於粉寮路以東、工六路、工九路、工四路所圍地區，屬經濟部工業局所管轄的工業區。區內以各式傳統工業，如鋼鐵加工、化工、金屬零件加工、醫療器材、印刷等產業為主，目前工廠家數約有 180 家。本區 2 家觀光工廠「光滄金工藝術館」與「吳福洋襪子故事館」亦位於其中。

在其他零星工業方面，於工二工業區周邊以及散佈於嘉寶、瑞平、頂福等沿海里內，尚有倉儲物流業及高科技產業的測試實驗室等的分布，如知名的全台物流、華福工業、快特電波等。

本區另有林口火力發電廠，在 50 年代台灣工業起飛，經濟快速發展，為供應新興工業所需電力，台灣電力公司於本區下福里海濱，投資興建當時電力系統容量最大（單機 30 萬瓩）可燃煤及燃油之火力發電廠，1、2 號汽力發電機組分別在 57 年及 61 年完工運轉。另於 87 年增設完成單機容量 15 萬瓩以柴油為燃料之氣渦輪發電機組 2 部，合計林口發電廠發電總裝置容量共 90 萬瓩。後因原有機組使用已久需汰換，台灣電力公司推動林口電廠更新改建計劃，先後興建三部(新林口 1~3 號機)各 800MW 的高效率超超臨界發電機組，總裝置容量提昇至 2,400MW。其中新林口 1 號機於 105 年 10 月 6 日正式商轉，新林口 2 號機於 106 年 3 月 24 日正式商轉，而新林口 3 號機



預定於 108 年 7 月正式商轉。預期更新改建後之發電廠將成為林口區下福里之顯著地標，也是西濱公路上閃亮之景點。

#### (四) 商業概況

本區傳統以種茶及磚窯燒製為業，從 58 年發布林口新市鎮計畫以來，本區的產業結構逐漸轉變，68 年重劃區計畫第一期開始實施之後，農業活動急劇下降，而代之以新興的工商業。以下茲就本區重要商業發展分述如下：

##### 1. 中商 36 開發：

位於文化二路、忠孝二路與文化三路街廓，面積 6.74 公頃，由三新奧特萊斯股份有限公司取得營運權利，102 年 7 月 18 日與新北市政府正式簽約，許可期間 50 年，後續擴充 20 年。將興建樓地板 45,000 坪，投資 54.5 億元。引進產業以北臺灣最大國際級 Outlet Park、精品 Outlet 商店、電影院、美食廣場與特色超市。政府權利金與租金收入 65.9 億，創造近 2,000 個就業機會。

##### 2. 新北影視城：

位於文化一路信義路四維路所圍街廓，目前由民視、TVBS 取得土地開發權利。新北影視城計畫將在本區建構「戲劇綜藝產製基地」並打造成為「臺灣影視觀光城」，未來連帶衍生周邊居住需求及消費行為，活絡區域產業發展並帶動整體地區的經濟繁榮。

##### 3. 機 1-1 行政園區：

位於文化三路、忠孝二路口面積 1.9 公頃，建築物總樓地板面積約 29,804 平方公尺，園區內共興建 3 棟建築物，一棟為警察局林口分局、一棟為消防局第二救災救護大隊及行政綜合大樓，行政綜合大樓設有衛生所、稅捐稽徵分處、公共托育中心及圖書分館共有 6 個行政單位進駐使用，行政園區的興建可將行政資源作有效集中與整合，為民眾提供多元化的服務，提高政府行政效能及有效縮短民眾洽公時間。



圖九 行政園區基地位置圖



圖十 警察局大樓模擬圖



圖十一 消防局大樓模擬圖

資料來源：新北市林口區公所



圖十二 綜合大樓模擬圖

#### 4. 零售市場：

目前本區有 2 處公有零售傳統市場，分別為林口市場及東勢市場(95 攤)，林口市場改建中，預計 109 年 2 月完工。

### 五、新北市林口區社教福利

#### (一) 社區發展概況

社區總體營造的觀念已廣為大家認同，而社區發展協會屬每里中最基層的組織，更應以提昇社區居民生活品質為前題，大家同心協力，共同為自己的社區貢獻心力，才能改善居民的生活環境，提昇生活品質，促進家庭的祥和美滿。

107 年底本區計有 9 個社區發展協會，與 106 年底相同，會員人數 1,725 人，較 106 年底增加 160 人，增幅 10.22%；會員人數占社區總人口數 1.62%，較 106 年底 1.52%，增加 0.1 個百分點。

社區發展工作方面，107 年底社區志願服務共 6 隊計 155 人、社區守望相助 3 隊、社區民俗藝文康樂 5 班、辦理社區照顧關懷據點 2 處、社區長壽俱樂部 2 處及辦理社區幹部訓練與社區觀摩計 1,434 人次。

經費補助方面，107 年政府補助款占總經費 68.61%，較 106 年 62.52%，增加 6.09 個百分點。

#### (二) 社會福利及救助概況

##### 1. 身心障礙人口：

107 年底本區身心障礙人口計 3,352 人，較 106 年底 3,241 人，增加 111 人，增幅 3.42%。身心障礙人口中以肢體障礙者占所有身心障礙者之 28.37% 為最高，其次為重要器官失去功能者占 16.65%，再次為多重障礙者及聽覺機能障礙者分別占 11.49% 及 11.40%，四者計約占七成。

在身心障礙者扶助項目方面，107 年申請身心障礙者生活補助共 7,843 人次，金額為 3,506 萬 4,608 元為最多；其次為申請身心障礙

者日間照顧及住宿式照顧費用補助共 1,248 人次，金額為 1,827 萬 6,946 元；再其次為申請身心障礙者生活輔具費用補助共 258 人次，金額為 264 萬 1,858 元

## 2. 低收入戶：

所謂低收入戶係指家庭總收入平均分配全家人口，每人每月未超過最低生活費用者，對已列為低收入戶者再分為三款：

第一款：全家人口均無工作能力，無收益及恆產，非靠救助無法生活者。

第二款：全家人口中有工作能力者，未超過總人數三分之一，家庭總收入平均分配全家人口，每人每月未超過最低生活費用三分之二者。

第三款：低收入戶中，除第一、二款以外，其他情形者。

107 年底本區低收入戶計 305 戶，其人口數為 766 人，占本區總人口之 0.70%，其中第一款 0 戶；第二款 15 戶，26 人，分別占總戶數及總人數之 4.92%、3.39%；第三款 290 戶，740 人，分別占總戶數及總人數之 95.08%、96.61%。

107 年底本區低收入戶較 106 年底增加 53 戶，117 人，分別成長 21.03% 及 18.03%，顯示本區因林口新市鎮之開發、世大運選手村社會住宅、新北影視城之設立，甚至於大型購物商場、電影院、運動休閒設施、商業設施等設立增加就業機會，造成移入人口增加且低收入戶人口數不減反增。

在社會福利及救濟方面，107 年申請中低收入老人生活津貼共 1,006 人次；申請低收入戶喪葬補助 4 人次，金額為 12 萬元。

## 3. 急難救助：

民眾時有因生活突然發生困難、罹患急病、身體遭受嚴重傷害或其他意外變故，需要緊急救助始能渡過難關的情況，政府乃將此列為社會救助的重要部份。

本區 107 年接受急難救助者計 20 人次，救助金額 23 萬 6 千元。其中人次以遭受意外傷害或罹患重病致生活陷於困境者 11 人次，占總人次 55.00% 為最多，救助金額而以死亡無力殮葬者 14 萬元，占總金額 59.32% 為最高。

另本區 107 年發生 1 件火災災害救助，受災人數為重傷 1 人，救助金額為 10 萬元。

### (三) 教育組織概況

目前本區設有 18 所各級學校，分別為 2 所大專院校（國立臺灣師範大學-林口校區、私立醒吾科技大學）、高中 3 所（新北特殊教育學校、林口高中、私立醒吾中學）、國中 4 所（林口國中、崇林國中、佳林國中、私立醒吾中學）、國民小學 9 所（林口國小、南勢國小、麗園國小、麗林國小、嘉寶國小、興福國小、瑞平國小、頭湖國小、新林國小），另學前教育本區亦有 12 所公立托兒所(含

國中、小附設托兒所)及 27 所私立托兒所，提供幼童安全又便利的學習空間。

本區 107 年新增 1 所國民小學(新林國小)及 1 所私立托兒所(新北市新林非營利幼兒園)。

#### (四) 兵役扶(慰)助概況

本區 107 年役男家屬各項扶(慰)助經費 5,240 元，較 106 年增加 100%。

另役男家屬安家費及三節生活扶助金 21 萬 3,030 元，較 106 年 13 萬 7,880 元，增加 7 萬 5,150 元，增幅 54.5%；其中一次安家費 19 萬 9,080 元，占 93.45%，三節生活扶助金 1 萬 3,950 元，占 6.55%。

## 六、新北市林口區重要施政成果

### (一) 行政概況

本區截至 107 年底置區長及主任秘書各 1 人，依業務設 5 課 4 室(民政課、工務課、經建課、社會人文課、役政災防課、秘書室、人事室、會計室、政風室)，另設調解委員會及里辦公處，分掌各項施政業務。以下茲就本區公務人員、預決算及調解業務概況分述如下：

#### 1. 公務人員概況：

107 年底本區正式預算員額共 46 人，同 106 年底。

107 年底本區正式公務人員總計 44 人，較 106 年底 42 人增加 2 人，其中男性 19 人，占 43.18%，女性 25 人，占 56.82%。年齡分配以 40 至 44 歲者計 9 人最多，占 20.45%；全體公務人員平均年齡約 42.20 歲。

學歷方面，碩士以上畢業者 8 人，大學畢業者 28 人，專科畢業者 4 人，三者共占 90.91%；高中(職)以下畢業者占 9.09%。

#### 2. 預決算概況：

107 年度本區歲入預算數為 1,206 萬 5 千元，依來源別分，以規費收入 412 萬元最多，占 34.15%；財產收入 387 萬 2 千元居次，占 32.09%。

106 年度本區歲入決算數為 1,248 萬 1,167 元，依來源別分，以規費收入 533 萬 2,616 元最多，占 42.73%；財產收入 393 萬 3,911 元居次，占 31.52%。

107 年度本區歲出預算數為 3 億 2,547 萬 1 千元，依工作計畫(分支計畫)分，以設備及投資 1 億 3,402 萬 3,962 元最多，占 41.18%；其餘依序為一般行政 7,887 萬 1,639 元，占 24.23%；民政業務 6,996 萬 1,038 元，占 21.50%；道路及公園業務 2,252 萬 3,361 元，占 6.92%；社會文化 1,302 萬 5 千元，占 4.00%；其他業務 706 萬 6 千元，占 2.17%。

106 年度本區歲出決算數為 2 億 7,483 萬 1,937 元，依工作計畫(分支計畫)分，以設備及投資 1 億 1,391 萬 7,485 元最多，占 41.45%；其餘依序為一般行政 7,624 萬 6,649 元，占 27.74%；民政業務 4,724 萬 1,822 元，占 17.19%；道路及公園業務 1,915 萬 3,544 元，占 6.97%；社會文化 1,156 萬 7,118 元，占 4.21%；其他業務 670 萬 5,319 元，占 2.44%。

### 3.調解業務概況：

本區 107 年調解業務結案數共 485 件，較 106 年 422 件增加 63 件，增幅 14.93%；107 年結案件數中以刑事 315 件最多，占 64.95%，而民事 170 件居次，占 35.05%。

在調解方式方面，以委員獨任調解 420 件且全數成立為最多，占 86.60%，另委員集體開會調解 65 件且全數不成立居次，占 13.40%。

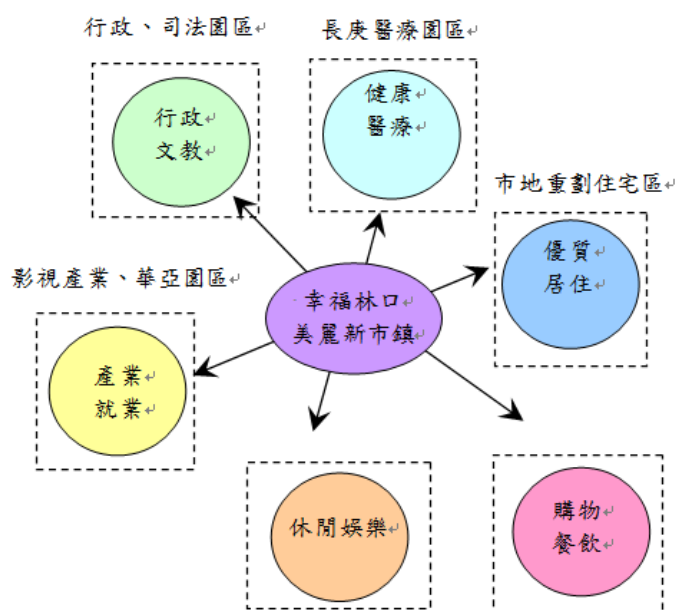
### (二)重要政策及成果

本所目前積極配合新北市政府政策，持續做到路平、燈亮、水溝通、公園綠美化、環境整潔等最基本的建設外，新北市政府也陸續投入各種建設，例如，行政園區、中商 36 開發案、新北影視城、林口國民運動公園(第三運動公園)暨蓄水池工程、產業躍昇創新園區、滯洪池活化以及登山步道的改善等。

此外，持續辦理「林口子弟戲文化節」活動，讓在地特色文化得以傳承。暑假期間，則辦理「夏日星空廣場」讓音樂、藝術妝點市民生活。

又為便利廣大區民，主動協調交通部公路總局板橋監理站，開展跨機關服務，定期定點至本區提供監理服務暨機車下鄉考照服務，免除民眾過去必須到樹林或蘆洲辦理舟車勞頓的辛苦。公所 1 樓服務櫃檯親民服務等，冀能貼近民眾的需求。

林口正積極的蛻變中，不論是整頓區內重大建設、提高行政效率、產業發展整體規劃，新北市政府未來仍將陸續投入更多資源，創造一個「宜居」「樂活」新市鎮。





# 壹、一般概況

表1-1 新北市林口區已登記公私有土地筆數面積

單位：公頃、筆

年底別 及 土地權屬別	已登記土地面積	已登記土地筆數
民國100年底	5 334.8650	31 440.0000
民國101年底	5 337.6826	31 792.0000
民國102年底	5 337.6838	31 983.0000
民國103年底	5 337.8555	32 153.0000
民國104年底	5 337.8450	32 375.0000
民國105年底	5 337.8601	32 472.0000
民國106年底	5 366.1112	32 569.0000
<b>民國107年底</b>	<b>5 365.2439</b>	<b>32 746.0000</b>
公 有	1 227.8614	7 071.0000
私 有	3 940.9704	24 626.0000
公私共有	196.4122	1 049.0000

資料來源：新北市政府地政局。



表1-2 新北市林口區各里鄰戶口數

單位：平方公里、鄰、戶、人

年底別 及里別	面 積	鄰 數	戶 數	人 口 數		
				合 計	男	女
民國100年底	54.15	365	32 503	86 628	42 729	43 899
民國101年底	54.15	433	34 026	89 886	44 244	45 642
民國102年底	54.15	433	36 121	94 108	46 239	47 869
民國103年底	54.15	433	37 840	97 645	47 815	49 830
民國104年底	54.15	433	39 143	100 350	49 125	51 225
民國105年底	54.15	433	40 537	103 219	50 335	52 884
民國106年底	54.15	433	41 953	106 101	51 647	54 454
<b>民國107年底</b>	<b>54.15</b>	<b>443</b>	<b>44 031</b>	<b>110 081</b>	<b>53 500</b>	<b>56 581</b>
東林里	3.00	27	1 534	4 395	2 226	2 169
林口里	1.00	29	2 177	5 857	2 892	2 965
西林里	0.94	37	4 197	10 604	5 275	5 329
菁湖里	0.71	23	1 606	4 561	2 242	2 319
中湖里	2.83	17	1 649	4 567	2 296	2 271
湖北里	2.90	14	481	1 608	862	746
湖南里	3.15	48	10 059	23 277	11 081	12 196
南勢里	4.37	40	9 499	20 688	9 783	10 905
仁愛里	0.22	30	2 895	7 482	3 542	3 940
麗林里	0.23	32	3 799	9 843	4 656	5 187
東勢里	0.56	42	2 342	6 451	3 126	3 325
麗園里	0.43	19	1 538	4 314	2 136	2 178
頂福里	8.25	20	412	1 189	640	549
下福里	7.88	20	486	1 446	764	682
嘉寶里	8.42	20	367	1 082	581	501
瑞平里	4.36	10	334	994	539	455
太平里	4.91	15	656	1 723	859	864

資料來源：新北市政府民政局。

表1-3 新北市林口區現住人口之年齡分配

單位：人

年底別 及性別	總 計	0-4歲	5-9歲	10-14歲	15-19歲	20-24歲	25-29歲
民國100年底	86 628	4 993	5 320	6 592	6 398	5 559	5 887
民國101年底	89 886	5 372	5 390	6 424	6 688	5 879	5 677
民國102年底	94 108	5 533	5 609	6 457	6 740	6 087	5 950
民國103年底	97 645	5 840	5 734	6 390	6 776	6 409	6 049
民國104年底	100 350	6 125	5 858	6 056	6 910	6 586	6 199
民國105年底	103 219	6 226	6 099	6 072	6 728	6 838	6 472
民國106年底	106 101	5 907	6 666	6 145	6 455	7 078	6 709
民國107年底	110 081	5 961	6 970	6 333	6 365	7 058	6 874
男	53 500	3 040	3 613	3 316	3 321	3 578	3 521
女	56 581	2 921	3 357	3 017	3 044	3 480	3 353

資料來源：新北市政府民政局。

表1-3 新北市林口區現住人口之年齡分配 (續)

單位：人

年底別 及性別	30-34歲	35-39歲	40-44歲	45-49歲	50-54歲	55-59歲	60-64歲	65歲以上
民國100年底	8 176	8 457	7 803	7 300	6 053	4 857	3 387	5 846
民國101年底	8 247	8 753	8 019	7 527	6 550	5 150	3 868	6 342
民國102年底	8 248	9 372	8 366	7 789	6 998	5 537	4 494	6 928
民國103年底	8 056	9 762	8 581	8 088	7 344	6 036	4 938	7 642
民國104年底	7 710	9 937	8 818	8 340	7 678	6 432	5 259	8 442
民國105年底	7 265	9 792	9 550	8 474	7 969	6 757	5 535	9 442
民國106年底	6 948	9 828	10 058	8 745	8 132	7 213	5 819	10 398
民國107年底	7 170	9 793	10 754	9 061	8 337	7 661	6 195	11 549
男	3 418	4 472	5 132	4 290	3 973	3 661	2 882	5 283
女	3 752	5 321	5 622	4 771	4 364	4 000	3 313	6 266

資料來源：新北市政府民政局。

表1-4 新北市林口區現住人口之教育程度

單位：人

年底別 及性別	總 計	識字者										
		合計	博士		碩士		大學 (含獨立學院)		專科			
									二、三年制		五年制後二年	
			畢業	肄業	畢業	肄業	畢業	肄業	畢業	肄業	畢業	肄業
民國100年底	69 723	68 809	-	-	4 043	-	13 963	-	8 838	-	-	-
民國101年底	72 700	71 829	-	-	4 505	1 010	14 178	4 787	4 669	912	4 433	294
民國102年底	76 509	75 671	-	-	4 870	1 347	15 734	5 290	4 924	936	4 588	296
民國103年底	79 681	78 876	-	-	5 460	1 431	17 076	5 668	5 075	950	4 688	307
民國104年底	82 311	81 532	552	258	5 353	1 260	18 271	5 876	5 180	971	4 841	312
民國105年底	84 822	84 069	605	272	5 762	1 333	19 656	6 109	5 301	976	4 927	315
民國106年底	87 383	86 667	659	288	6 213	1 438	21 097	6 246	5 394	997	5 017	311
民國107年底	90 817	90 131	735	303	6 802	1 524	22 854	6 506	5 570	1 009	5 186	316
男	43 531	43 457	510	197	4 097	858	10 468	3 354	2 226	559	2 607	190
女	47 286	46 674	225	106	2 705	666	12 386	3 152	3 344	450	2 579	126

資料來源：新北市政府民政局。

表1-4 新北市林口區現住人口之教育程度 (續)

單位：人

年底別 及性別	識字者												不 識 字
	高級中學					國(初)中		初職		小學		自修	
	普通教育(高中)		職業教育(高職)			畢業	肄業	畢業	肄業	畢業	肄業		
	畢業	肄業	畢業	肄業	五專前 三年肄業								
民國100年底	10 813	-	10 902	-	-	11 995	-	69	-	7 181	-	1 005	914
民國101年底	5 207	2 853	10 677	3 054	575	6 344	1 276	71	20	5 965	788	211	871
民國102年底	5 300	2 898	11 037	3 096	635	6 483	1 246	69	21	5 949	748	204	838
民國103年底	5 377	2 955	11 345	3 191	622	6 522	1 244	68	21	5 933	749	194	805
民國104年底	5 434	3 024	11 576	3 181	652	6 537	1 349	68	22	5 894	741	180	779
民國105年底	5 508	3 135	11 839	3 080	688	6 507	1 259	74	21	5 789	732	181	753
民國106年底	5 621	3 198	12 028	2 996	667	6 551	1 191	74	19	5 715	775	172	716
民國107年底	5 772	3 214	12 354	2 942	611	6 536	1 197	76	18	5 671	773	162	686
男	2 727	1 678	5 656	1 760	284	3 239	596	36	11	2 038	294	72	74
男	3 045	1 536	6 698	1 182	327	3 297	601	40	7	3 633	479	90	612

資料來源：新北市政府民政局。

表1-5 新北市林口區現住人口之婚姻狀況

單位：人

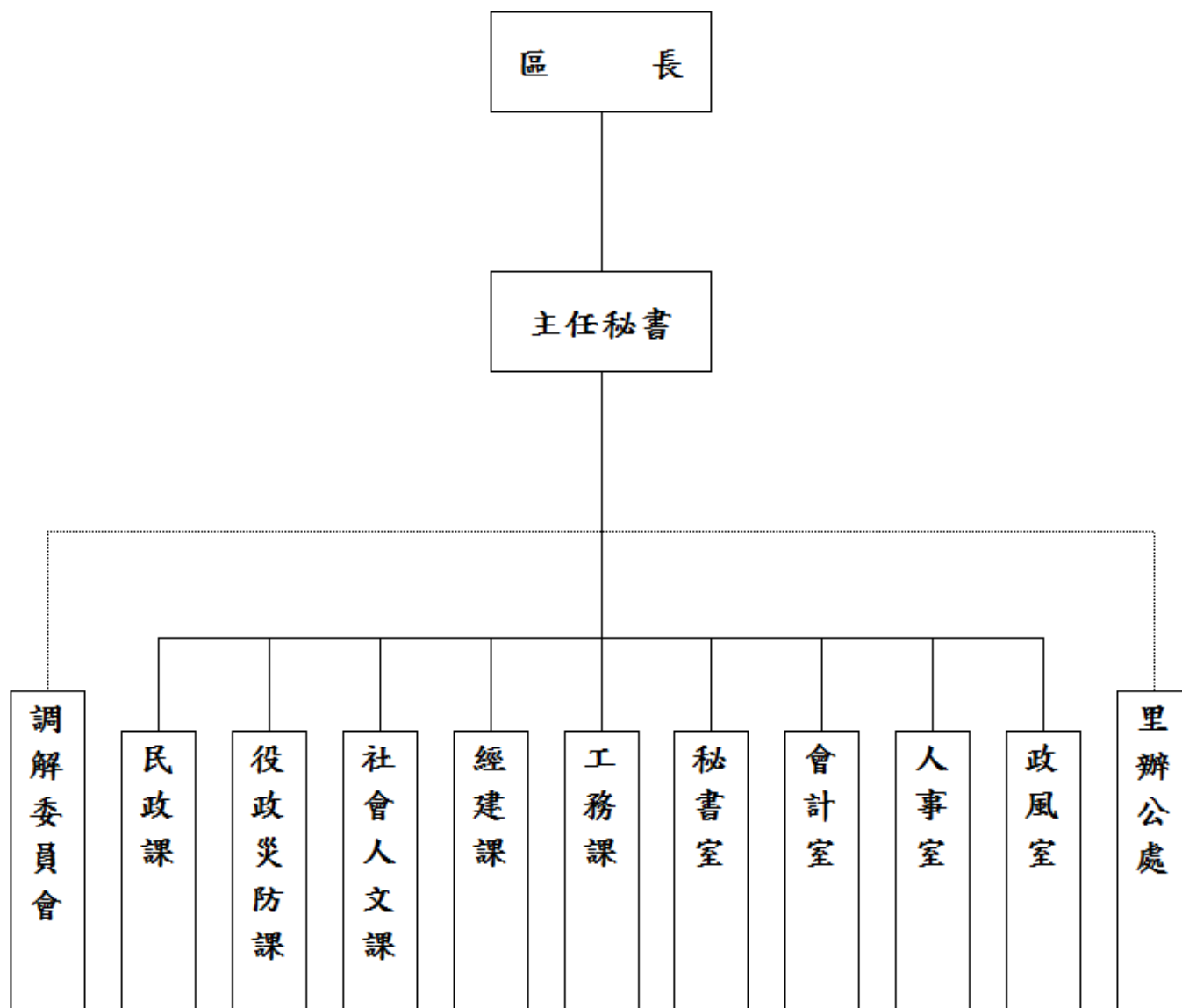
年底別 及性別	總 計	未 婚	有 配 偶	離 婚	喪 偶
民國100年底	86 628	40 460	38 099	5 255	2 814
民國101年底	89 886	41 818	39 513	5 544	3 011
民國102年底	94 108	43 552	41 394	5 976	3 186
民國103年底	97 645	44 970	42 989	6 345	3 341
民國104年底	100 350	46 002	44 222	6 641	3 485
民國105年底	103 219	47 070	45 583	6 921	3 645
民國106年底	106 101	48 062	46 923	7 275	3 841
民國107年底	110 081	49 532	48 748	7 770	4 031
男	53 500	25 565	23 912	3 323	700
女	56 581	23 967	24 836	4 447	3 331

資料來源：新北市政府民政局。

## 貳、行政

表2-1 新北市林口區公所組織系統表

中華民國107年底



資料來源：林口區公所人事室。



表2-2 新北市林口區公所現有職員人數 - 按教育程度分

單位：人

年底別 及 項目別	總 計	研究所			大學畢業	專科畢業	高中(職) 畢業	國(初)中 以下
		合計	博士	碩士				
民國100年底	39	8	-	8	16	8	6	1
民國101年底	41	8	-	8	17	8	7	1
民國102年底	44	8	-	8	18	10	7	1
民國103年底	38	8	-	8	20	5	4	1
民國104年底	40	11	-	11	21	4	3	1
民國105年底	42	10	-	10	24	4	3	1
民國106年底	42	7	-	7	26	5	3	1
<b>民國107年底</b>	<b>44</b>	<b>8</b>	<b>-</b>	<b>8</b>	<b>28</b>	<b>4</b>	<b>3</b>	<b>1</b>
男	19	5	-	5	12	-	2	-
女	25	3	-	3	16	4	1	1
民選機關首長	-	-	-	-	-	-	-	-
男	-	-	-	-	-	-	-	-
女	-	-	-	-	-	-	-	-
政 務 人 員	-	-	-	-	-	-	-	-
男	-	-	-	-	-	-	-	-
女	-	-	-	-	-	-	-	-
簡薦委任(派) 人員(含雇員)	44	8	-	8	28	4	3	1
簡任(派)	1	1	-	1	-	-	-	-
男	1	1	-	1	-	-	-	-
女	-	-	-	-	-	-	-	-
薦任(派)	21	5	-	5	15	-	1	-
男	12	3	-	3	8	-	1	-
女	9	2	-	2	7	-	-	-
委任(派)	22	2	-	2	13	4	2	1
男	6	1	-	1	4	-	1	-
女	16	1	-	1	9	4	1	1
聘 任	-	-	-	-	-	-	-	-
男	-	-	-	-	-	-	-	-
女	-	-	-	-	-	-	-	-
醫 事 人 員	-	-	-	-	-	-	-	-
男	-	-	-	-	-	-	-	-
女	-	-	-	-	-	-	-	-
雇 員	-	-	-	-	-	-	-	-
男	-	-	-	-	-	-	-	-
女	-	-	-	-	-	-	-	-

資料來源：林口區公所人事室。

表2-3 新北市林口區公所現有職員人數 - 按考試及格別分

單位：人

年底別 及 項目別	總 計	考試及格種類							依其他 法令進 用
		合計	高等考試	普通考試	初等考試	特種考試	升等考試	其他考試	
民國100年底	39	39	5	6	2	17	9	-	-
民國101年底	41	41	4	6	2	16	10	3	-
民國102年底	44	44	8	6	3	15	12	-	-
民國103年底	38	38	8	6	3	12	9	-	-
民國104年底	40	40	8	6	3	15	8	-	-
民國105年底	42	42	8	5	3	18	8	-	-
民國106年底	42	42	10	7	1	17	7	-	-
<b>民國107年底</b>	<b>44</b>	<b>44</b>	<b>12</b>	<b>7</b>	<b>1</b>	<b>16</b>	<b>8</b>	-	-
男	19	19	6	2	-	8	3	-	-
女	25	25	6	5	1	8	5	-	-
民選機關首長	-	-	-	-	-	-	-	-	-
男	-	-	-	-	-	-	-	-	-
女	-	-	-	-	-	-	-	-	-
政 務 人 員	-	-	-	-	-	-	-	-	-
男	-	-	-	-	-	-	-	-	-
女	-	-	-	-	-	-	-	-	-
簡薦委任(派) 人員(含雇員)	44	44	12	7	1	16	8	-	-
簡 任(派)	1	1	1	-	-	-	-	-	-
男	1	1	1	-	-	-	-	-	-
女	-	-	-	-	-	-	-	-	-
薦 任(派)	21	21	8	-	-	8	5	-	-
男	12	12	4	-	-	5	3	-	-
女	9	9	4	-	-	3	2	-	-
委 任(派)	22	22	3	7	1	8	3	-	-
男	6	6	1	2	-	3	-	-	-
女	16	16	2	5	1	5	3	-	-
聘 任	-	-	-	-	-	-	-	-	-
男	-	-	-	-	-	-	-	-	-
女	-	-	-	-	-	-	-	-	-
醫 事 人 員	-	-	-	-	-	-	-	-	-
男	-	-	-	-	-	-	-	-	-
女	-	-	-	-	-	-	-	-	-
雇 員	-	-	-	-	-	-	-	-	-
男	-	-	-	-	-	-	-	-	-
女	-	-	-	-	-	-	-	-	-

資料來源：林口區公所人事室。

表2-4 新北市林口區公所現有職員人數 - 按年齡分

單位：人

年底別 及 項目別	總 計	19歲 以下	20至 24歲	25至 29歲	30至 34歲	35至 39歲	40至 44歲	45至 49歲	50至 54歲	55至 59歲	60至 64歲	65歲 以上
民國100年底	39	-	-	3	6	3	7	15	3	2	-	-
民國101年底	41	-	1	4	4	4	7	10	8	3	-	-
民國102年底	44	-	2	7	3	8	5	8	10	1	-	-
民國103年底	38	-	1	7	4	4	5	6	11	-	-	-
民國104年底	40	-	-	8	3	7	2	9	9	2	-	-
民國105年底	42	-	-	6	3	8	6	6	12	1	-	-
民國106年底	42	-	2	2	5	6	9	5	9	4	-	-
<b>民國107年底</b>	<b>44</b>	<b>-</b>	<b>2</b>	<b>5</b>	<b>4</b>	<b>6</b>	<b>9</b>	<b>7</b>	<b>5</b>	<b>6</b>	<b>-</b>	<b>-</b>
男	19	-	1	1	1	3	5	5	2	1	-	-
女	25	-	1	4	3	3	4	2	3	5	-	-
民選機關首長	-	-	-	-	-	-	-	-	-	-	-	-
男	-	-	-	-	-	-	-	-	-	-	-	-
女	-	-	-	-	-	-	-	-	-	-	-	-
政 務 人 員	-	-	-	-	-	-	-	-	-	-	-	-
男	-	-	-	-	-	-	-	-	-	-	-	-
女	-	-	-	-	-	-	-	-	-	-	-	-
簡薦委任(派) 人員(含雇員)	44	-	2	5	4	6	9	7	5	6	-	-
簡任(派)	1	-	-	-	-	-	1	-	-	-	-	-
男	1	-	-	-	-	-	1	-	-	-	-	-
女	-	-	-	-	-	-	-	-	-	-	-	-
薦任(派)	21	-	-	3	1	5	3	4	3	2	-	-
男	12	-	-	1	-	3	3	3	1	1	-	-
女	9	-	-	2	1	2	-	1	2	1	-	-
委任(派)	22	-	2	2	3	1	5	3	2	4	-	-
男	6	-	1	-	1	-	1	2	1	-	-	-
女	16	-	1	2	2	1	4	1	1	4	-	-
聘 任	-	-	-	-	-	-	-	-	-	-	-	-
男	-	-	-	-	-	-	-	-	-	-	-	-
女	-	-	-	-	-	-	-	-	-	-	-	-
醫 事 人 員	-	-	-	-	-	-	-	-	-	-	-	-
男	-	-	-	-	-	-	-	-	-	-	-	-
女	-	-	-	-	-	-	-	-	-	-	-	-
雇 員	-	-	-	-	-	-	-	-	-	-	-	-
男	-	-	-	-	-	-	-	-	-	-	-	-
女	-	-	-	-	-	-	-	-	-	-	-	-

資料來源：林口區公所人事室。

表2-5 新北市林口區公所編制及現有員額

單位：人

年底別 及 職稱別	職 等	合計				所本部		秘書室		民政課	
		編制	現有			編制	現有	編制	現有	編制	現有
				男	女						
民國100年底	-	45	39	16	23	4	4	6	6	14	13
民國101年底	-	45	41	16	25	4	4	6	6	13	13
民國102年底	-	45	44	18	26	4	4	6	6	14	14
民國103年底	-	45	38	13	25	4	3	6	6	14	13
民國104年底	-	45	40	19	21	4	4	6	5	14	14
民國105年底	-	46	42	20	22	4	4	5	5	12	12
民國106年底	-	46	42	19	23	4	3	5	5	12	12
民國107年底	-	46	44	19	25	4	3	5	5	12	12
區 長	薦任第9職等或 簡任第10職等	1	1	1	-	1	1	-	-	-	-
副 區 長	-	-	-	-	-	-	-	-	-	-	-
主任 秘書	薦任第8職等至 薦任第9職等	1	1	1	-	1	1	-	-	-	-
調解會秘書	委任第5職等或 薦任第6職等至 薦任第7職等	1	1	1	-	-	-	-	-	1	1
秘 書	薦任第7職等	2	1	-	1	2	1	-	-	-	-
視 導	-	-	-	-	-	-	-	-	-	-	-
課長(室主任)	薦任第7職等至 薦任第8職等	9	9	6	3	-	-	1	1	1	1
技 士	委任第5職等或 薦任第6職等至 薦任第7職等	4	4	3	1	-	-	-	-	-	-
課 員	委任第5職等或 薦任第6職等至 薦任第7職等	10	10	1	9	-	-	2	2	2	2
佐 助 理 員	委任第4職等至 委任第5職等或 薦任第6職等	2	2	1	1	-	-	-	-	-	-
技 佐	委任第4職等至 委任第5職等	1	1	1	-	-	-	-	-	-	-
辦 事 員	委任第3職等至 委任第5職等	4	4	1	3	-	-	1	1	-	-
書記(雇員)	委任第1職等至 委任第3職等	3	2	-	2	-	-	1	1	-	-
里 幹 事	委任第4職等至 委任第5職等或 薦任第6職等	8	8	3	5	-	-	-	-	8	8
其 他	-	-	-	-	-	-	-	-	-	-	-

資料來源：林口區公所人事室。

表2-5 新北市林口區公所編制及現有員額 (續)

單位：人

年底別 及 職稱別	社會人文課		經建課		役政災防課		工務課		會計室		人事室		政風室	
	編制	現有	編制	現有	編制	現有	編制	現有	編制	現有	編制	現有	編制	現有
民國100年底	5	4	5	3	-	-	6	4	2	2	2	2	1	1
民國101年底	6	5	5	4	-	-	6	4	2	2	2	2	1	1
民國102年底	6	6	5	5	-	-	5	4	2	2	2	2	1	1
民國103年底	6	5	5	4	-	-	5	4	2	1	2	2	1	-
民國104年底	6	5	5	4	-	-	5	3	2	2	2	2	1	1
民國105年底	6	6	5	3	4	4	5	3	2	2	2	2	1	1
民國106年底	6	5	5	5	4	3	5	4	2	2	2	2	1	1
<b>民國107年底</b>	<b>6</b>	<b>5</b>	<b>5</b>	<b>5</b>	<b>4</b>	<b>4</b>	<b>5</b>	<b>5</b>	<b>2</b>	<b>2</b>	<b>2</b>	<b>2</b>	<b>1</b>	<b>1</b>
區長	-	-	-	-	-	-	-	-	-	-	-	-	-	-
副區長	-	-	-	-	-	-	-	-	-	-	-	-	-	-
主任秘書	-	-	-	-	-	-	-	-	-	-	-	-	-	-
調解會秘書	-	-	-	-	-	-	-	-	-	-	-	-	-	-
秘書	-	-	-	-	-	-	-	-	-	-	-	-	-	-
視導	-	-	-	-	-	-	-	-	-	-	-	-	-	-
課長(室主任)	1	1	1	1	1	1	1	1	1	1	1	1	1	1
技士	-	-	2	2	-	-	2	2	-	-	-	-	-	-
課員	3	3	1	1	2	2	-	-	-	-	-	-	-	-
佐助理員	-	-	-	-	-	-	-	-	1	1	1	1	-	-
技佐	-	-	-	-	-	-	1	1	-	-	-	-	-	-
辦事員	1	1	-	-	1	1	1	1	-	-	-	-	-	-
書記(雇員)	1	-	1	1	-	-	-	-	-	-	-	-	-	-
里幹事	-	-	-	-	-	-	-	-	-	-	-	-	-	-
其他	-	-	-	-	-	-	-	-	-	-	-	-	-	-

資料來源：林口區公所人事室。

表2-6 新北市林口區公所經費預決算數額 - 按工作計畫別分

單位：元、%

年度別 及 科目別	本年度預算數	上年度		本年度與上年度預算比較	
		預算數	決算數	增減數	增減率
民國100年度	182 200 133	1 447 444 000	1 201 251 060	-1 265 243 867	-87.41%
民國101年度	365 279 900	182 200 133	163 714 694	183 079 767	100.48%
民國102年度	500 251 076	365 279 900	320 044 026	134 971 176	36.95%
民國103年度	311 539 000	500 251 076	481 330 010	- 188 712 076	-37.72%
民國104年度	340 545 273	311 539 000	302 916 673	29 006 273	9.31%
民國105年度	278 186 248	340 545 273	332 581 848	- 62 359 025	-18.31%
民國106年度	285 389 000	278 186 248	274 270 918	7 202 752	2.59%
<b>民國107年度</b>	<b>325 471 000</b>	<b>285 389 000</b>	<b>274 831 937</b>	<b>40 082 000</b>	<b>14.04%</b>
區政業務	325 171 000	285 089 000	274 831 937	40 082 000	14.06%
一般行政	78 871 639	77 136 000	76 246 649	1 735 639	2.25%
民政業務	69 961 038	54 828 200	47 241 822	15 132 838	27.60%
役政及防災業務	614 000	662 500	607 081	- 48 500	-7.32%
農漁業務	162 000	173 000	155 529	- 11 000	-6.36%
水利業務	5 000 000	5 000 000	4 999 633	-	0.00%
交通業務	710 000	710 000	710 000	-	0.00%
觀光經濟	280 000	280 000	233 076	-	0.00%
社會文化	13 025 000	11 687 000	11 567 118	1 338 000	11.45%
道路及公園業務	22 523 361	19 534 664	19 153 544	2 988 697	15.30%
建築及設備	134 023 962	115 077 636	113 917 485	18 946 326	16.46%
第一預備金	300 000	300 000	-	-	0.00%
第一預備金	300 000	300 000	-	-	0.00%

資料來源：林口區公所會計室。

表2-7 新北市林口區公所經費預決算數額 - 按用途別科目分

單位：元、%

年度別 及 科目別	本年度預算數	上年度		本年度與上年度預算比較	
		預算數	決算數	增減數	增減率
民國100年度	182 200 133	1 447 444 000	1 201 251 060	-1 265 243 867	-87.41%
民國101年度	365 279 900	182 200 133	163 714 694	183 079 767	100.48%
民國102年度	500 251 076	365 279 900	320 044 026	134 971 176	36.95%
民國103年度	311 539 000	500 251 076	481 330 010	- 188 712 076	-37.72%
民國104年度	340 545 273	311 539 000	302 916 673	29 006 273	9.31%
民國105年度	278 186 248	340 545 273	332 581 848	- 62 359 025	-18.31%
民國106年度	285 389 000	278 186 248	274 270 918	7 202 752	2.59%
<b>民國107年度</b>	<b>325 471 000</b>	<b>285 389 000</b>	<b>274 831 937</b>	<b>40 082 000</b>	<b>14.04%</b>
人 事 費	44 352 000	44 362 000	43 630 445	- 10 000	-0.02%
業 務 費	116 454 038	108 687 364	103 290 084	7 766 674	7.15%
獎 補 助 及 損 失 ( 經 常 門 )	30 341 000	16 962 000	13 993 923	13 379 000	78.88%
債 務 費	-	-	-	-	#DIV/0!
預 備 金	300 000	300 000	-	-	0.00%
設 備 及 投 資	132 623 962	114 077 636	112 917 485	18 546 326	16.26%
獎 補 助 及 損 失 ( 資 本 門 )	1 400 000	1 000 000	1 000 000	400 000	40.00%

資料來源：林口區公所會計室。

表2-8 新北市林口區調解業務概況

## 1.辦理調解業務概況

單位：件

年底別	總計	民事結案件數							
		合計	債權債務	物權	親屬	繼承	商事	營建工程	其他
民國100年底	362	132	15	2	-	-	-	-	115
民國101年底	379	160	144	-	-	-	-	-	16
民國102年底	363	153	108	10	3	-	-	-	32
民國103年底	402	99	95	-	-	-	-	-	4
民國104年底	484	217	46	1	-	-	-	-	170
民國105年底	425	154	16	6	-	-	-	-	132
民國106年底	422	152	27	-	-	-	-	-	125
民國107年底	485	170	43	-	-	-	-	-	127

## 2.辦理調解方式概況

單位：件、%

年底別	調解方式							
	合計				委員集體開會調解			
	計	成立	成立比率	不成立	計	成立	成立比率	不成立
民國100年底	362	240	66%	122	214	92	43%	122
民國101年底	379	279	74%	100	168	68	40%	100
民國102年底	363	279	77%	84	84	-	0%	84
民國103年底	402	354	88%	48	48	-	0%	48
民國104年底	484	390	81%	94	94	-	0%	94
民國105年底	425	345	81%	80	80	-	0%	80
民國106年底	422	380	90%	42	42	-	0%	42
民國107年底	485	420	87%	65	65	-	0%	65

資料來源：林口區公所民政課。



表2-8 新北市林口區調解業務概況 (續)

## 1.辦理調解業務概況

單位：件

年底別	刑事結案件數								正在調解 中未結案 件數
	合計	妨害風化	妨害婚姻 及家庭	傷害	妨害自由名 譽信用及秘 密	竊盜及 侵佔詐欺	毀棄損壞	其他	
民國100年底	230	-	2	14	5	-	2	207	65
民國101年底	219	-	1	213	3	-	-	2	40
民國102年底	210	-	1	22	9	2	3	173	22
民國103年底	303	-	-	292	2	5	-	4	67
民國104年底	267	-	1	93	5	7	8	153	66
民國105年底	271	-	3	27	16	14	3	208	24
民國106年底	270	-	-	39	14	13	8	196	80
民國107年底	315	-	2	32	11	15	5	250	45

## 2.辦理調解方式概況

單位：件、%

年底別	調 解 方 式				協 同 調 解			
	委員獨任調解							
	計	成立	成立比率	不成立	計	成立	成立比率	不成立
民國100年底	148	148	100%	-	18	18	100%	-
民國101年底	211	211	100%	-	40	40	100%	-
民國102年底	279	279	100%	-	42	42	100%	-
民國103年底	354	354	100%	-	35	35	100%	-
民國104年底	390	390	100%	-	22	22	100%	-
民國105年底	345	345	100%	-	86	86	100%	-
民國106年底	380	380	100%	-	68	68	100%	-
民國107年底	420	420	100%	-	31	31	100%	-

資料來源：林口區公所民政課。



參、民政

表3-1 新北市林口區里長選舉概況

單位：人、票、%

年別 及里別	選舉日期	選舉人數	投票數	投票率 (投票數/選舉 人數)×100%	當 選 人			
					姓 名	年 齡	性 別	就職日期
民國100年	-	3 236	1 193	37%	-	-	-	-
民國101年	-	-	-	-	-	-	-	-
民國102年	-	-	-	-	-	-	-	-
民國103年	-	70 232	40 550	58%	-	-	-	-
民國104年	-	-	-	-	-	-	-	-
民國105年	-	-	-	-	-	-	-	-
民國106年	-	-	-	-	-	-	-	-
<b>民國107年</b>	-	<b>81 442</b>	<b>51 575</b>	<b>63%</b>	-	-	-	-
東林里	11月24日	3 519	2 263	64%	陳洪賓	55	男	12月25日
林口里	11月24日	4 639	2 790	60%	蘇夏宗	49	男	12月25日
西林里	11月24日	7 796	4 846	62%	王國華	62	男	12月25日
菁湖里	11月24日	3 650	2 469	68%	林益興	52	男	12月25日
中湖里	11月24日	3 456	2 233	65%	陳國珍	67	男	12月25日
湖北里	11月24日	1 302	880	68%	張文清	60	男	12月25日
湖南里	11月24日	16 288	9 930	61%	黃清龍	66	男	12月25日
南勢里	11月24日	14 714	9 007	61%	陳國烝	61	男	12月25日
仁愛里	11月24日	5 523	3 468	63%	劉鴻橋	60	男	12月25日
麗林里	11月24日	6 907	4 320	63%	薛純良	56	女	12月25日
東勢里	11月24日	5 063	3 322	66%	李文基	59	男	12月25日
麗園里	11月24日	3 437	2 179	63%	黃添福	61	男	12月25日
頂福里	11月24日	990	645	65%	蘇源和	55	男	12月25日
下福里	11月24日	1 165	851	73%	李美玉	58	女	12月25日
嘉寶里	11月24日	860	647	75%	黃建邦	58	男	12月25日
瑞平里	11月24日	789	647	82%	駱阿標	72	男	12月25日
太平里	11月24日	1 344	1 078	80%	謝玉祥	61	男	12月25日

資料來源：林口區公所民政課。

表3-2 新北市林口區鄰長遴聘概況

單位：鄰、人

年別 及里別	里內現有 鄰數	年底鄰長人數			未遴聘 鄰數	本年異動(解遴聘)鄰長人數		
		合計	男	女		合計	男	女
民國100年	365	360	243	117	5	18	9	9
民國101年	433	425	265	160	8	104	59	45
民國102年	433	425	265	160	8	16	12	4
民國103年	433	428	259	169	5	80	34	46
民國104年	433	427	256	171	6	16	10	6
民國105年	433	428	256	172	5	11	7	4
民國106年	433	428	256	172	5	4	2	2
<b>民國107年</b>	<b>443</b>	<b>426</b>	<b>249</b>	<b>177</b>	<b>17</b>	<b>16</b>	<b>13</b>	<b>3</b>
東林里	27	27	15	12	-	-	-	-
林口里	29	29	17	12	-	4	3	1
西林里	37	33	17	16	4	-	-	-
菁湖里	23	23	12	11	-	-	-	-
中湖里	17	14	6	8	3	2	2	-
湖北里	14	14	11	3	-	-	-	-
湖南里	48	43	20	23	5	2	1	1
南勢里	40	40	24	16	-	2	1	1
仁愛里	30	30	11	19	-	-	-	-
麗林里	32	32	15	17	-	-	-	-
東勢里	42	39	23	16	3	-	-	-
麗園里	19	19	12	7	-	-	-	-
頂福里	20	20	19	1	-	4	4	-
下福里	20	18	16	2	2	-	-	-
嘉寶里	20	20	12	8	-	2	2	-
瑞平里	10	10	6	4	-	-	-	-
太平里	15	15	13	2	-	-	-	-

資料來源：林口區公所民政課。

表3-3 新北市林口區鄰長異動概況

單位：鄰、人

年、月(底)別	現有鄰數	當月底實有鄰長數	當月底實有鄰長數與現有鄰數不符原因						當月行政區域調整增加鄰數	備註
			合計	空鄰	遷出未補聘	死亡未補聘	任期屆滿未遴聘	其他		
民國100年(底)	365	360	5	5	-	-	-	-	-	
民國101年(底)	433	425	8	8	-	-	-	-	-	
民國102年(底)	433	425	8	8	-	-	-	-	-	
民國103年(底)	433	428	5	5	-	-	-	-	-	
民國104年(底)	433	427	6	5	1	-	-	-	-	
民國105年(底)	433	428	5	5	-	-	-	-	-	
民國106年(底)	433	428	5	5	-	-	-	-	-	
<b>民國107年(底)</b>	<b>443</b>	<b>426</b>	<b>17</b>	<b>5</b>	<b>-</b>	<b>-</b>	<b>2</b>	<b>10</b>	<b>-</b>	
1月(底)	433	428	5	5	-	-	-	-	-	
2月(底)	433	428	5	5	-	-	-	-	-	
3月(底)	433	428	5	5	-	-	-	-	-	
4月(底)	433	428	5	5	-	-	-	-	-	
5月(底)	433	428	5	5	-	-	-	-	-	
6月(底)	433	428	5	5	-	-	-	-	-	
7月(底)	433	428	5	5	-	-	-	-	-	
8月(底)	443	428	15	5	-	-	-	10	10	
9月(底)	443	428	15	5	-	-	-	10	-	
10月(底)	443	428	15	5	-	-	-	10	-	
11月(底)	443	428	15	5	-	-	-	10	-	
12月(底)	443	426	17	5	-	-	2	10	-	

資料來源：林口區公所民政課。

表3-4 新北市林口區改善市容查報有關案件執行情形

單位：件

年別及 項目別	總 計	道路、 水溝、 下道、 橋樑、 河堤、 防等公 共設施 之損壞 事項	公園、 綠地、 行道樹 之維護 及修剪 事項	廢棄物 、廢土 、水溝 、下水 道、公 廁等之 清理維 護事項	違規廣 告物查 報事項	交通號 (標)之 修復及 除交通 標誌事 項	門牌、 街道巷 弄名牌 之維護 事項	路燈、 水電、 電信、 瓦斯設 施之損 壞修復 事項	競選廣 告物之 改善、 移除事 項	路霸檢 舉通報 事項	其他有 礙市容 觀瞻及 妨害公 共安全 事項
民國100年	234	179	-	55	-	-	-	-	-	-	-
民國101年	454	229	-	75	-	62	-	88	-	-	-
民國102年	307	168	-	64	-	33	-	42	-	-	-
民國103年	459	188	-	110	-	128	-	33	-	-	-
民國104年	625	195	28	31	1	105	3	77	1	1	183
民國105年	458	58	17	-	-	30	1	32	-	2	318
民國106年	439	25	10	-	-	59	-	24	-	-	321
民國107年	253	95	23	28	-	59	2	46	-	-	-
查 報	253	95	23	28	-	59	2	46	-	-	-
收 件	-	-	-	-	-	-	-	-	-	-	-
移 文	-	-	-	-	-	-	-	-	-	-	-
短期計畫	-	-	-	-	-	-	-	-	-	-	-
長期計畫	-	-	-	-	-	-	-	-	-	-	-
無法辦理	-	-	-	-	-	-	-	-	-	-	-
完 工	-	-	-	-	-	-	-	-	-	-	-
查驗未通過	-	-	-	-	-	-	-	-	-	-	-
查驗未執行	-	-	-	-	-	-	-	-	-	-	-
結 案	-	-	-	-	-	-	-	-	-	-	-

資料來源：林口區公所民政課。

表3-5 新北市林口區各級學校及幼兒園一覽表

## 1.各級學校及幼兒園數

單位：所

年底別 及設立別	總 計	大 學	專 科	高級中等 學校	完全中學	國民中學	國民小學	幼兒園
民國100年底	27	2	-	3	-	5	9	8
民國101年底	50	2	-	2	-	4	8	34
民國102年底	50	2	-	2	-	4	8	34
民國103年底	50	2	-	2	-	4	8	34
民國104年底	53	2	-	3	-	4	8	36
民國105年底	53	2	-	3	-	4	8	36
民國106年底	55	2	-	3	-	4	8	38
民國107年底	57	2	-	3	-	4	9	39
國 立	1	1	-	-	-	-	-	-
市 立	26	-	-	2	-	3	9	12
私 立	30	1	-	1	-	1	-	27

資料來源：林口區公所民政課。



表3-5 新北市林口區各級學校及幼兒園一覽表 (續1)

2.各級學校  
中華民國107年底

學校名稱	現任校長	所在里	地 址
新北市林口區南勢國民小學	唐玉真	南勢里	新北市林口區南勢五街2號
新北市林口區嘉寶國民小學	王怡嫻	嘉寶里	新北市林口區嘉寶里22號
新北市林口區林口國民小學	蔡佩芳	菁湖里	新北市林口區林口路76號
新北市林口區瑞平國民小學	施惠珍	太平里	新北市林口區太平里後坑34-1號
新北市林口區興福國民小學	宋宏璋	下福里	新北市林口區下福里10-1號
新北市林口區頭湖國民小學	黃文賢	湖南里	新北市林口區民權路101號
新北市林口區麗園國民小學	李財福	麗園里	新北市林口區忠孝路591號
新北市林口區麗林國民小學	劉安訓	麗林里	新北市林口區公園路46號
新北市林口區新林國民小學	劉道德	南勢里	新北市林口區三民路101號
新北市佳林國民中學	謝建成	中湖里	新北市林口區中山路268號
新北市崇林國民中學	郭妙色	麗園里	新北市林口區文化一路一段20號
新北市林口國民中學	徐淑芬	湖南里	新北市林口區民治路25號
國立林口高級中學	高栢鈴	東勢里	新北市林口區仁愛路二段173號
新北市私立醒吾高級中學(含國中部)	吳文梅	東林里	新北市林口區粉寮路一段75巷80號
醒吾科技大學	周燦德	東林里	新北市林口區粉寮路一段101號
臺灣師範大學林口校區	洪仁進	林口里	新北市林口區仁愛路一段2號
新北市立新北特殊教育學校(國小、國中及高職部)	謝順榮	湖南里	新北市林口區文化北路一段425號

資料來源：林口區公所民政課。

表3-5 新北市林口區各級學校及幼兒園一覽表 (續完)

## 3.幼兒園

中華民國107年底

幼兒園名稱	所在里	地 址
新北市林口區麗林國民小學附設幼兒園	麗林里	新北市林口區麗林里29鄰公園路46號
新北市林口區麗園國民小學附設幼兒園	麗園里	新北市林口區麗園里忠孝路591號
新北市林口區南勢國民小學附設幼兒園	南勢里	新北市林口區南勢五街2號
新北市林口區林口國民小學附設幼兒園	菁湖里	新北市林口區菁湖里4鄰林口路76號
新北市林口區頭湖國民小學附設幼兒園	湖南里	新北市林口區湖南里10鄰民權路101號
新北市林口區瑞平國民小學附設幼兒園	太平里	新北市林口區太平里8鄰後坑34之1號
新北市林口區興福國民小學附設幼兒園	下福里	新北市林口區下福里20鄰10之1號
新北市立崇林國民中學附設幼兒園	麗園里	新北市林口區麗園里18鄰文化一路一段20號
新北市立林口幼兒園	東林里	新北市林口區東林里自強三街30號
新北市立林口幼兒園湖北分班	湖北里	新北市林口區湖北里後湖17-6號1樓
新北市立林口幼兒園忠孝分班	麗園里	新北市林口區麗園里忠孝路569巷17號1樓
新北市林口區嘉寶國民小學附設幼兒園	嘉寶里	新北市林口區嘉寶里22號
新北市私立林口幼兒園	菁湖里	新北市林口區菁湖里5鄰林口路89號
新北市私立福林幼兒園	麗園里	新北市林口區麗園里17鄰文化一路1段100巷12號
新北市私立愛林幼兒園	麗林里	新北市林口區麗林里30鄰公園路42號
新北市私立吉而堡幼兒園	菁湖里	新北市林口區菁湖里14鄰中北三街56號1、2、3樓
新北市私立林口愛丁堡幼兒園	西林里	新北市林口區西林里12鄰中興街30號1、2樓
新北市私立千愛幼兒園	東勢里	新北市林口區東勢里39鄰忠孝路646巷9號1樓
新北市私立智盛幼兒園	麗園里	新北市林口區麗園里17鄰文化1路1段120號(1層)、2、3樓
新北市私立萬美幼兒園	仁愛里	新北市林口區仁愛里7鄰文化二路一段260巷7號之4(1~2樓)
新北市私立翔祥幼兒園	東勢里	新北市林口區東勢里30鄰麗園二街13巷2號1樓、夾層、2樓
新北市私立心兒園幼兒園	麗林里	新北市林口區麗林里30鄰八德路48巷37號1、2、3樓
新北市私立愛霖幼兒園	麗林里	新北市林口區麗林里30鄰公園路40號1、2樓
新北市私立文達幼兒園	湖南里	新北市林口區湖南里11鄰中正路514巷4弄2號1、2樓
新北市私立心語幼兒園	西林里	新北市林口區西林里11鄰竹林路53巷11號1樓
新北市私立愛林城堡幼兒園	麗林里	新北市林口區麗林里30鄰公園路45號1、2、3樓
新北市私立林口啟文幼兒園	麗園里	新北市林口區麗園里17鄰忠孝路589巷5號1、2、3樓
新北市私立奇異鳥麗林幼兒園	仁愛里	新北市林口區仁愛里29鄰公園路138號1樓、2樓、2樓之1
新北市私立南蒂亞幼兒園	麗園里	新北市林口區麗園里18鄰麗園路94號1、2樓
新北市私立溫德爾林口幼兒園	湖南里	新北市林口區湖南里11鄰中正路518之1號
新北市私立微笑幼兒園	麗林里	新北市林口區麗林里30鄰八德路18號1樓
新北市私立華邇街幼兒園	麗園里	新北市林口區麗園里18鄰忠孝路542巷8之1號1樓
新北市私立勁寶兒林口幼兒園	西林里	新北市林口區西林里27鄰隆林街101巷2號1、2、3樓
新北市私立小木屋蒙特梭利幼兒園	南勢里	新北市林口區南勢里13鄰民族路9號1樓
財團法人華山愛德教育基金會附設新北市私立林口愛德幼兒園	麗園里	新北市林口區麗園里18鄰忠孝路542巷11弄2之5號1樓至3樓
新北市私立福祿貝爾幼兒園	湖南里	新北市林口區湖南里23鄰民權路110號1、2樓
龍騰文化事業股份有限公司附設新北市私立林口康橋國際幼兒園	西林里	新北市林口區西林里興林一街91巷13號1樓
新北市私立新林幼兒園	中湖里	新北市林口區中湖里中北三街52號
新北市新林非營利幼兒園(委託社團法人中華音樂舞蹈暨表演藝術教育協會辦理)	南勢里	新北市林口區南勢里三民路101號

資料來源：林口區公所民政課。

表3-6 新北市林口區體育活動概況

單位：次、隊、人、%

年別及 活動名稱	本 年			上 年			本年較上年參 加人數增減率
	次數	參加隊數	參加人數	次數	參加隊數	參加人數	
民國100年	1		10 000	1		4 000	150%
民國101年	1		8 000	1		10 000	-20%
民國102年	1		6 000	1		8 000	-25%
民國103年	1		6 500	1		6 000	8%
民國104年	1		7 000	1		6 500	8%
民國105年	1		4 000	1		7 000	-43%
民國106年	1		5 000	1		4 000	25%
民國107年	1		5 000	1		5 000	0%
107年健康活 力新林口~親 子健行活動	1		5 000	1		5 000	0%

資料來源：林口區公所民政課。

表3-7 新北市林口區維護市容會報決議案件辦理情形

單位：件

年底別及 市容項目別	總 計	A級 已依案執行完成	B級 正依案執行	C級 計畫執行	D級 無法執行
民國100年底	18	16	2	-	-
民國101年底	39	35	4	-	-
民國102年底	51	51	-	-	-
民國103年底	63	63	-	-	-
民國104年底	41	41	-	-	-
民國105年底	27	18	9	-	-
民國106年底	11	9	2	-	-
<b>民國107年底</b>	<b>12</b>	<b>12</b>	<b>-</b>	<b>-</b>	<b>-</b>
區內違建屢拆屢建之查察處理事項	6	6	-	-	-
區內環境衛生之整理及公共衛生之改進事項	-	-	-	-	-
區內違章攤販之取締事項	-	-	-	-	-
區內市場管理及清潔事項	-	-	-	-	-
區內路燈、花木及綠地之維護事項	路燈維護1,670盞 3案綠美化維護工作 3案公園綠美化工程	路燈維護1,670盞 3案綠美化維護工作 3案公園綠美化工程	-	-	-
區內交通設施(標誌、標線、號誌及單行道等)之建議事項	標線4,300m <sup>2</sup> 標誌80面	標線4,300m <sup>2</sup> 標誌80面	-	-	-
區內街弄巷道及側溝之整修維護及建議事項	側溝維護 1,256m	側溝維護1,256m	-	-	-
查報改善市容及增進市民福祉，內容牽涉本區有關單位急待處理事項	-	-	-	-	-
其他有關區內維護市容事項	清整35,757M 剪除10,410M	清整35,757M 剪除10,410M	-	-	-

資料來源：林口區公所工務課、經建課。

肆、社會

表4-1 新北市林口區推行社區發展工作概況

## 1.歷年推行社區發展工作概況

單位：個、戶、人

年(底)別	社區發展協會數	社區戶數	社區人口數	理監事人數												
				合計			理事長			理事 (不含理事長)			監事			
				計	男	女	計	男	女	計	男	女	計	男	女	
民國100年(底)	9	32 503	86 628	-	-	-	-	-	-	-	-	-	-	-	-	-
民國101年(底)	9	33 613	88 602	-	-	-	-	-	-	-	-	-	-	-	-	-
民國102年(底)	9	36 121	94 108	-	-	-	-	-	-	-	-	-	-	-	-	-
民國103年(底)	9	37 634	97 123	-	-	-	-	-	-	-	-	-	-	-	-	-
民國104年(底)	9	39 143	100 350	170	156	14	9	8	1	118	107	11	43	41	2	
民國105年(底)	9	40 339	102 957	172	146	26	9	7	2	120	102	18	43	37	6	
民國106年(底)	9	40 582	103 137	174	143	31	9	7	2	122	100	22	43	36	7	
民國107年(底)	9	42 007	106 582	175	145	30	9	8	1	124	101	23	42	36	6	

資料來源：林口區公所轄內已成立社區發展協會所報工作概況。

表4-1 新北市林口區推行社區發展工作概況 (續1)

## 1.歷年推行社區發展工作概況

單位：人、個、元、幢

年(底)別	社區發展協會會員數			設置 社區 生產 建設 基金	實際使用經費			社區活動中心			
	合計	男	女		合計	政府 補助款	社區 自籌款	合計	原建 (未 作修 擴建)	新建	修擴 建
民國100年(底)	1 175	766	409	5	2 346 141	1 224 898	1 121 243	2	2	-	-
民國101年(底)	1 174	757	417	5	3 844 361	2 804 291	1 040 070	-	-	-	-
民國102年(底)	1 245	772	473	5	5 693 335	3 253 262	2 440 073	-	-	-	-
民國103年(底)	1 302	811	491	5	8 237 367	3 956 588	4 280 779	-	-	-	-
民國104年(底)	1 367	828	539	5	3 807 206	2 248 592	1 558 614	-	-	-	-
民國105年(底)	1 506	869	637	5	7 337 965	4 272 752	3 065 213	-	-	-	-
民國106年(底)	1 565	860	705	3	8 808 347	5 506 981	3 301 366	1	1	-	-
民國107年(底)	1 725	925	800	3	8 248 999	5 659 236	2 589 763	1	1	-	-

資料來源：林口區公所轄內已成立社區發展協會所報工作概況。

表4-1 新北市林口區推行社區發展工作概況 (續2)

## 1.歷年推行社區發展工作概況

單位：人次、處、班、隊、人、期、受益人次

年(底)別	社區發展工作項目														
	教育訓練		社區內部組織							辦理 社區 照顧 關懷 據點	社區 圖書 室	社區 刊物	服務成果		
	辦理 社區 幹部 訓練	辦理社 區觀摩	社區 長壽 俱樂部	社區 成長 教室	社區 守望 相助 隊	社區 民俗 藝文 康樂 班隊	社區志願服務						福利服 務或活 動	其他 服務	
							團 隊	志工數							
						合計		男	女						
民國100年(底)	-	823	1	2	1	3	3	-	-	-	-	2	-	-	-
民國101年(底)	-	853	1	-	-	-	3	-	-	-	-	-	-	-	-
民國102年(底)	1 194	1 194	1	-	1	1	3	-	-	-	-	-	-	-	-
民國103年(底)	960	960	1	-	1	1	3	-	-	-	-	-	-	-	-
民國104年(底)	947	947	3	-	3	2	6	198	107	91	3	2	4	8 188	9 437
民國105年(底)	158	1 205	4	1	3	2	7	184	111	73	2	2	4	16 095	977
民國106年(底)	72	1 107	4	-	3	4	8	216	122	94	3	2	3	20 032	517
民國107年(底)	99	1 335	4	2	3	5	6	155	80	75	3	1	4	32 649	680

資料來源：林口區公所轄內已成立社區發展協會所報工作概況。



表4-1 新北市林口區推行社區發展工作概況 (續3)

2.民國107年(底)境內各協會推行社區發展工作概況

單位：個、戶、人

協會名稱 (里別)	社區發 展協會 數	社區 戶數	社區 人口數	理監事人數											
				合計			理事長			理事 (不含理事長)			監事		
				計	男	女	計	男	女	計	男	女	計	男	女
湖南社區發展協會 (湖南里)	1	10 059	23 277	20	13	7	1	1	-	14	8	6	5	4	1
太平社區發展協會 (太平里)	1	656	1 723	21	18	3	1	1	-	15	13	2	5	4	1
東林社區發展協會 (東林里)	1	1 531	4 479	13	11	2	1	1	-	9	7	2	3	3	-
中菁社區發展協會 (中湖里、菁湖里)	1	3 072	8 908	20	19	1	1	1	-	14	13	1	5	5	-
湖北社區發展協會 (湖北里)	1	494	1 684	21	18	3	1	1	-	16	13	3	4	4	-
東南社區發展協會 (東勢里、麗園里、 南勢里、仁愛里、 麗林里)	1	18 234	45 201	20	13	7	1	1	-	14	10	4	5	2	3
興福社區發展協會 (頂福里、下福里)	1	904	2 745	19	18	1	1	1	-	13	12	1	5	5	-
雙林社區發展協會 (西林里、林口里)	1	6 374	16 461	21	19	2	1	1	-	15	13	2	5	5	-
嘉瑞社區發展協會 (嘉寶里、瑞平里)	1	683	2 104	20	16	4	1	-	1	14	12	2	5	4	1

資料來源：林口區公所轄內已成立社區發展協會所報工作概況。

表4-1 新北市林口區推行社區發展工作概況 (續4)

2.民國107年(底)境內各協會推行社區發展工作概況

單位：人、個、元、幢

協會名稱 (里別)	社區發展協會會員數			設置 社區 生產 建設 基金	實際使用經費			社區活動中心			
	合計	男	女		合計	政府 補助款	社區 自籌款	合計	原建 (未 作修 擴建)	新建	修擴 建
湖南社區發展協會 (湖南里)	201	106	95		1 404 085	1 083 685	320 400	-	-	-	-
太平社區發展協會 (太平里)	172	84	88		1 951 224	1 824 668	126 556	1	1	-	-
東林社區發展協會 (東林里)	125	60	65		554 264	384 813	169 451	-	-	-	-
中菁社區發展協會 (中湖里、菁湖里)	110	75	35		269 263	150 000	119 263	-	-	-	-
湖北社區發展協會 (湖北里)	110	78	32		347 864	193 820	154 044	-	-	-	-
東南社區發展協會 (東勢里、麗園里、 南勢里、仁愛里、 麗林里)	177	74	103		931 750	526 110	405 640	-	-	-	-
興福社區發展協會 (頂福里、下福里)	180	118	62		691 129	350 000	341 129	-	-	-	-
雙林社區發展協會 (西林里、林口里)	354	169	185		778 311	390 000	388 311	-	-	-	-
嘉瑞社區發展協會 (嘉寶里、瑞平里)	296	161	135		1 321 109	756 140	564 969	-	-	-	-

資料來源：林口區公所轄內已成立社區發展協會所報工作概況。

表4-1 新北市林口區推行社區發展工作概況 (續完)

## 2.民國107年(底)境內各協會推行社區發展工作概況

單位：人次、處、班、隊、人、期、受益人次

協會名稱 (里別)	社區發展工作項目														
	教育訓練		社區內部組織						辦理 社區 照顧 關懷 據點	社區 圖書 室	社區 刊物	服務成果			
	辦理 社區 幹部 訓練	辦理社 區觀摩	社區 長壽 俱樂部	社區 成長 教室	社區 守望 相助 隊	社區 民俗 藝文 康樂 班隊	社區志願服務					福利服 務或活 動	其他 服務		
							團隊	志工數							
						合計		男	女						
湖南社區發展協會 (湖南里)	15	105	1	-	-	2	-	37	21	16	-	1	-	1 513	-
太平社區發展協會 (太平里)	30	234	1	-	1	-	-	-	-	-	-	-	-	1 858	35
東林社區發展協會 (東林里)	-	82	1	-	1	-	2	37	26	11	-	-	-	4 000	100
中菁社區發展協會 (中湖里、菁湖里)	-	80	-	-	-	-	-	-	-	-	-	-	-	110	-
湖北社區發展協會 (湖北里)	-	122	-	-	-	-	-	-	-	-	-	-	-	255	50
東南社區發展協會 (東勢里、麗園里、 南勢里、仁愛里、 麗林里)	42	72	-	-	1	1	1	35	5	30	1	-	-	19 329	480
興福社區發展協會 (頂福里、下福里)	-	200	1	-	-	-	1	18	16	2	1	-	3	3 500	-
雙林社區發展協會 (西林里、林口里)	12	200	-	2	-	-	1	12	5	7	-	-	-	354	-
嘉瑞社區發展協會 (嘉寶里、瑞平里)	-	240	-	-	-	2	1	16	7	9	1	-	1	1 730	15

資料來源：林口區公所轄內已成立社區發展協會所報工作概況。

表4-2 新北市林口區社區發展協會會員人數

單位：人

年底別及 協會名稱	成立時間		所在里	會員		
	年	月		合計	男	女
民國100年底	-	-	-	1 175	766	409
民國101年底	-	-	-	1 174	757	417
民國102年底	-	-	-	1 245	772	473
民國103年底	-	-	-	1 302	811	491
民國104年底	-	-	-	1 367	828	539
民國105年底	-	-	-	1 506	869	637
民國106年底	-	-	-	1 565	860	705
<b>民國107年底</b>	-	-	-	<b>1 725</b>	<b>925</b>	<b>800</b>
湖南社區發展協會	82	1	湖南里	201	106	95
太平社區發展協會	82	3	太平里	172	84	88
東林社區發展協會	82	3	東林里	125	60	65
中菁社區發展協會	82	6	中湖里/菁湖里	110	75	35
湖北社區發展協會	85	1	湖北里	110	78	32
東南社區發展協會	87	1	麗林里/東勢里/ 麗園里/仁愛里/ 南勢里	177	74	103
興福社區發展協會	91	7	頂福里/下福里	180	118	62
雙林社區發展協會	91	10	林口里/西林里	354	169	185
嘉瑞社區發展協會	99	4	嘉寶里/瑞平里	296	161	135

資料來源：林口區公所社會人文課。

表4-3 新北市林口區公所輔導市民以工代賑臨時工作概況

單位：人、人次、天、元

年別 及 月別	登記人數	社會局 核配人次	符合人數			實發 工作人數	實發 工作天數	實發 代賑金額
			合計	男	女			
民國100年	-	-	-	-	-	-	-	-
民國101年	3	3	3	-	3	3	52	44 299
民國102年	9	9	9	-	9	9	166	167 163
民國103年	12	12	12	-	12	12	244	220 570
民國104年	11	11	11	-	11	11	238	279 329
民國105年	14	14	14	-	14	14	294	362 362
民國106年	11	11	11	10	1	11	208	258 313
<b>民國107年</b>	<b>36</b>	<b>36</b>	<b>36</b>	<b>12</b>	<b>24</b>	<b>36</b>	<b>713</b>	<b>829 660</b>
1月	1	1	1	1	-	1	21	24 780
2月	3	3	3	1	2	3	37	40 460
3月	3	3	3	1	2	3	66	73 220
4月	3	3	3	1	2	3	50	56 140
5月	3	3	3	1	2	3	64	73 360
6月	3	3	3	1	2	3	61	72 660
7月	3	3	3	1	2	3	63	73 100
8月	4	4	4	1	3	4	89	100 240
9月	4	4	4	1	3	4	75	90 580
10月	3	3	3	1	2	3	66	80 220
11月	3	3	3	1	2	3	62	74 200
12月	3	3	3	1	2	3	59	70 700

資料來源：林口區公所社會人文課。

表4-4 新北市林口區社會福利及救濟概況

單位：次、隊、人、%

年別 及季別	中低收入老人生活津貼	低收入戶 喪葬補助		身心障礙者 生活補助		身心障礙者日間 照顧及住宿式 照顧費用補助	
	申請 人次	發放 人次	金額	發放 人次	金額	發放 人次	金額
民國100年	391	5	210 000	2 235	9 574 000	70	1 071 200
民國101年	404	4	120 000	2 146	9 069 800	120	1 626 200
民國102年	475	4	1 060 000	2 238	9 507 900	54	693 480
民國103年	589	1	30 000	2 322	9 942 200	238	10 528 640
民國104年	736	2	60 000	7 362	30 424 800	871	12 760 610
民國105年	821	-	-	7 368	32 127 576	974	14 023 013
民國106年	815	2	60 000	7 668	33 387 648	1 248	18 276 946
民國107年	1 006	4	120 000	7 843	35 064 608	1 303	18 927 864
第 1 季	254	1	30 000	1 917	8 504 537	392	5 653 459
第 2 季	251	-	-	1 943	8 667 164	318	4 586 052
第 3 季	256	-	-	1 979	8 882 838	312	4 573 016
第 4 季	245	3	90 000	2 004	9 010 069	281	4 115 337

資料來源：林口區公所社會人文課、新北市政府社會局。

表4-4 新北市林口區社會福利及救濟概況 (續)

單位：次、隊、人、%

年別 及季別	身心障礙者 生活輔具費用補助		急難救助		其 他		
	發放 人次	金額	發放 人次	金額	現 金	實 物	衣 服
民國100年	96	-	39	242 000	80 000	310	40
民國101年	108	1 340 500	31	176 500	-	-	-
民國102年	83	1 265 588	50	2 622 000	-	-	-
民國103年	93	1 364 800	12	131 200	5 110 000	-	-
民國104年	319	2 606 071	3	60 100	4 008 200	9 199	-
民國105年	281	2 038 448	7	49 000	3 561 000	37 767	-
民國106年	373	2 665 542	4	70 000	-	115 689	-
民國107年	258	2 641 858	20	236 000	-	148 110	-
第 1 季	74	883 298	5	60 000	-	5 546	-
第 2 季	73	758 900	3	20 000	-	6 535	-
第 3 季	68	648 135	4	28 000	-	33 742	-
第 4 季	43	351 525	8	128 000	-	102 287	-

資料來源：林口區公所社會人文課、新北市政府社會局。

表4-5 新北市林口區低收入戶數及人數按身分別分

1.按季別分

單位：戶、人

年底別 及 季底別	低 收 入 戶							
	總 計		第 1 款		第 2 款		第 3 款	
	戶數	人口數	戶數	人口數	戶數	人口數	戶數	人口數
民國100年底	282	858	-	-	11	34	271	824
民國101年底	348	1 014	-	-	12	36	336	978
民國102年底	314	918	-	-	10	31	304	887
民國103年底	278	773	-	-	4	10	274	763
民國104年底	253	678	-	-	4	10	249	668
民國105年底	258	705	-	-	5	11	253	694
民國106年底	252	649	-	-	8	20	244	629
民國107年底	305	766	-	-	15	26	290	740
第 1 季 底 ( 3 月 底 )	281	714	-	-	13	22	268	692
第 2 季 底 ( 6 月 底 )	279	715	-	-	-	-	279	715
第 3 季 底 ( 9 月 底 )	300	754	-	-	14	23	286	731
第 4 季 底 ( 12 月 底 )	305	766	-	-	15	26	290	740

資料來源：林口區公所社會人文課。



表4-5 新北市林口區低收入戶數及人數按身分別分 (續)

## 2.按里別分

單位：戶、人

年底別 及里別	低 收 入 戶							
	總 計		第 1 款		第 2 款		第 3 款	
	戶數	人口數	戶數	人口數	戶數	人口數	戶數	人口數
民國107年底	305	766	-	-	15	26	290	740
東林里	22	53	-	-	-	-	22	53
林口里	25	58	-	-	1	1	24	57
西林里	45	138	-	-	2	7	43	131
菁湖里	10	24	-	-	-	-	10	24
中湖里	19	44	-	-	1	1	18	43
湖北里	8	16	-	-	-	-	8	16
湖南里	69	162	-	-	6	6	63	156
南勢里	9	27	-	-	-	-	9	27
仁愛里	9	21	-	-	-	-	9	21
麗林里	29	76	-	-	-	-	29	76
東勢里	26	66	-	-	4	8	22	58
麗園里	11	33	-	-	1	3	10	30
頂福里	10	26	-	-	-	-	10	26
下福里	4	5	-	-	-	-	4	5
嘉寶里	3	9	-	-	-	-	3	9
瑞平里	3	3	-	-	-	-	3	3
太平里	3	5	-	-	-	-	3	5

資料來源：林口區公所社會人文課。

表4-6 新北市林口區辦理急難救助概況

## 1.救助人次

單位：人次

年別 及 性別	急 難						意 外	
	合 計	死亡無力 殮葬者	遭受意外 傷害或罹 患重病致 生活陷於 困境者	負家庭主 要生計責 任且無法 工作致生 活陷於困 境者	財產或存 款未能及 時運用致 生活陷於 困境者	其他遭遇 重大變故 者	合 計	戶內人口 發生意外 事故致死 者
民國100年	39	5	30	3	-	1	-	-
民國101年	35	9	19	6	1	-	-	-
民國102年	26	5	19	2	-	-	-	-
民國103年	13	2	5	4	-	2	-	-
民國104年	3	2	-	-	-	1	2	2
民國105年	11	1	5	1	-	4	11	11
民國106年	5	3	-	-	-	2	6	6
民國107年	20	6	11	2	-	1	6	6
男	13	2	8	2	-	1	6	6
女	7	4	3	-	-	-	-	-

資料來源：林口區公所社會人文課。

表4-6 新北市林口區辦理急難救助概況 (續)

## 2.救助金額

單位：元

年別	急 難						意 外	
	合 計	死亡無力 殮葬者	遭受意外 傷害或罹 患重病致 生活陷於 困境者	負家庭主 要生計責 任且無法 工作致生 活陷於困 境者	財產或存 款未能及 時運用致 生活陷於 困境者	其他遭遇 重大變故 者	合 計	戶內人口 發生意外 事故致死 者
民國100年	242 000	45 000	174 000	13 000	-	10 000	-	-
民國101年	702 500	170 000	511 000	18 500	3 000	-	-	-
民國102年	187 000	90 000	89 000	8 000	-	-	-	-
民國103年	131 200	35 000	46 000	50 000	-	200	-	-
民國104年	60 100	60 000	-	-	-	100	300 000	300 000
民國105年	109 000	10 000	70 000	10 000	-	19 000	1 650 000	1 650 000
民國106年	100 000	90 000	-	-	-	10 000	900 000	900 000
民國107年	236 000	140 000	76 000	15 000	-	5 000	900 000	900 000

資料來源：林口區公所社會人文課。

表4-7 新北市林口區遭受災害救助情形

單位：所、人

年別 及 災害種類	災害發生日期	收容所		受災人數			
		所數	臨時收容 災民數	死亡	失蹤	重傷	其他
民國100年	-	-	-	-	-	-	-
民國101年	-	-	-	-	-	-	-
民國102年	-	-	-	-	-	-	-
民國103年	-	-	-	-	-	-	-
民國104年	-	-	-	-	-	-	-
民國105年	-	-	-	-	-	-	-
民國106年	-	-	-	-	-	-	-
民國107年	-	-	-	-	-	1	-
火災災害	106年12月1日	-	-	-	-	1	-

資料來源：林口區公所社會人文課。

表4-7 新北市林口區遭受災害救助情形 (續)

單位：戶、人、元

年別 及 災害種類	住屋毀損安遷救助				財物受損 影響生計者		救助金額		
	戶別		身分別				總計	現金	實物
	一般戶	原住民戶	一般	原住民	一般戶	原住民戶			
民國100年	1	-	5	-	-	-	100 000	100 000	-
民國101年	1	-	5	-	1	-	110 000	110 000	-
民國102年	-	-	-	-	-	-	-	-	-
民國103年	1	-	5	-	-	-	100 000	100 000	-
民國104年	1	-	1	-	-	1	20 000	20 000	-
民國102年	-	-	-	-	-	-	-	-	-
民國106年	2	-	2	-	2	-	20 000	20 000	-
民國107年	-	-	-	-	-	-	100 000	100 000	-
火災災害	-	-	-	-	-	-	100 000	100 000	-

資料來源：林口區公所社會人文課。

表4-8 新北市林口區身心障礙者人數

單位：人

年底別 及 等級別	總 計	視 覺 障 者	聽 覺 機 障 者	平 衡 障 者	機 能 障 礙 者	聲 音 或 機 能 障 礙 者	肢 體 障 者	智 能 障 者	重 要 器 官 失 能 者	面 部 損 傷 者
民國100年底	-	-	-	-	-	-	-	-	-	-
民國101年底	608	25	32	1	11	190	81	66	6	
民國102年底	512	13	47	4	5	97	47	82	1	
民國103年底	2 899	140	328	7	28	888	238	422	18	
民國104年底	2 988	151	337	9	31	896	231	453	19	
民國105年底	3 117	155	350	9	34	911	236	518	20	
民國106年底	3 241	149	363	7	33	930	253	574	22	
民國107年底	3 352	154	382	9	36	951	250	558	22	
輕 度	1 388	48	206	5	22	477	113	217	20	
中 度	944	41	100	3	7	337	78	56	2	
重 度	544	65	76	1	7	126	35	27	-	
極 重 度	476	-	-	-	-	11	24	258	-	

資料來源：林口區公所社會人文課。

表4-8 新北市林口區身心障礙者人數 (續)

單位：人

年底別 及 等級別	植 物 人	失 智 症 者	自 閉 症 者	慢 性 精 神 病 患 者	多 重 障 礙 者	頑 性 ( 難 治 型 ) 癲 癇 症 者	因 罕 見 疾 病 而 致 身 心 功 能 障 礙 者	其 他	新 制 類 別 無 法 對 應 舊 類 別 者
民國100年底	-	-	-	-	-	-	-	-	-
民國101年底	-	7	13	77	82	8	-	9	-
民國102年底	11	44	27	75	55	4	-	-	-
民國103年底	13	112	74	253	335	11	10	11	11
民國104年底	11	129	74	255	339	14	10	11	18
民國105年底	15	132	81	259	339	12	9	9	28
民國106年底	15	-	81	410	343	12	11	10	28
民國107年底	13	165	90	260	385	14	12	14	37
輕 度	-	41	70	107	10	13	4	6	29
中 度	-	69	16	125	92	1	4	6	7
重 度	-	40	4	26	131	-	4	1	1
極 重 度	13	15	-	2	152	-	-	1	-

資料來源：林口區公所社會人文課。





## 伍、經建

表5-1 新北市林口區鄰里工程施工概況

## 1. 歷年鄰里工程施工概況

單位：件、元、平方公尺、立方公尺

年別	件數	總工程費	工 程 名 稱							
			瀝青路面		混凝土路面		瀝青混凝土 路面修補		打除混凝土	
			數量	工程費	數量	工程費	數量	工程費	數量	工程費
民國100年	29	13 964 971	27 477	8 835 413	20	93 365	172	434 003	-	-
民國101年	113	119 518 910	124 055	72 445 300	1 788	444 071	-	-	-	-
民國102年	113	72 875 941	-	-	1 469	1 809 617	129 344	50 328 432	-	-
民國103年	110	72 552 245	109 689	47 015 620	241	531 306	18	57 241	-	-
民國104年	-	55 992 107	5 236	43 588 898	648	588 799	-	-	-	-
民國105年	-	58 662 764	41 293	17 148 758	740	1 060 000	32 060	25 494 006	30	60 000
民國106年	-	48 831 892	81 903	36 167 516	-	-	-	-	-	-
民國107年	-	68 701 921	94 215	39 453 967	-	-	-	-	-	-

資料來源：林口區公所工務課。

表5-1 新北市林口區鄰里工程施工概況 (續1)

## 1. 歷年鄰里工程施工概況

單位：公尺、元

年別	工 程 名 稱									
	新建水溝		整修水溝		擋土牆		護欄		其他	
	數量	工程費	數量	工程費	數量	工程費	數量	工程費	數量	工程費
民國100年	-	-	85	147 367	245	3 948 179	-	-	-	506 644
民國101年	-	-	1 098	5 878 921	15	94 387	234	672 132	-	39 984 099
民國102年	1 032	7 805 959	1 055	3 399 649	307	8 102 552	419	1 429 732	-	-
民國103年	802	5 939 149	669	5 136 035	246	3 418 043	992	4 265 275	1 512	6 189 576
民國104年	337	2 459 424	1 049	2 634 520	165	706 804	386	1 949 031	1 520	4 064 631
民國105年	307	1 690 000	335	1 030 000	356	5 510 000	140	360 000	381	6 310 000
民國106年	243	1 302 850	965	4 890 622	103	1 434 680	720	3 461 550	236	1 574 675
民國107年	765	5 639 745	491	2 807 964	198	5 728 762	693	2 612 924	978	12 458 559

資料來源：林口區公所工務課。

表5-1 新北市林口區鄰里工程施工概況 (續2)

## 2.民國107年境內各里鄰里工程施工概況

單位：件、元、平方公尺、立方公尺

里別	件數	總工程費	工 程 名 稱							
			瀝青路面		混凝土路面		瀝青混凝土 路面修補		打除混凝土	
			數量	工程費	數量	工程費	數量	工程費	數量	工程費
東林里	-	4 683 371	1 109	1 035 824	-	-	-	-	-	-
林口里	-	3 369 698	5 205	2 917 964	-	-	-	-	-	-
西林里	-	3 007 655	4 755	2 938 384	-	-	-	-	-	-
菁湖里	-	3 289 849	6 829	2 543 699	-	-	-	-	-	-
中湖里	-	10 022 214	7 402	3 767 751	-	-	-	-	-	-
湖北里	-	687 847	805	306 748	-	-	-	-	-	-
湖南里	-	7 040 875	11 170	4 911 920	-	-	-	-	-	-
南勢里	-	12 424 029	21 656	10 117 713	-	-	-	-	-	-
仁愛里	-	1 028 192	1 042	61 852	-	-	-	-	-	-
麗林里	-	1 269 371	6 910	222 937	-	-	-	-	-	-
東勢里	-	4 041 727	7 775	2 752 032	-	-	-	-	-	-
麗園里	-	2 985 100	3 088	1 797 814	-	-	-	-	-	-
頂福里	-	2 347 844	1 803	665 574	-	-	-	-	-	-
下福里	-	3 288 285	2 019	632 920	-	-	-	-	-	-
嘉寶里	-	3 066 534	5 257	1 937 373	-	-	-	-	-	-
瑞平里	-	2 905 078	3 681	1 116 722	-	-	-	-	-	-
太平里	-	3 244 252	3 709	1 726 740	-	-	-	-	-	-

資料來源：林口區公所工務課。

表5-1 新北市林口區鄰里工程施工概況 (續完)

## 2.民國107年境內各里鄰里工程施工概況

單位：公尺、元

里別	工 程 名 稱									
	新建水溝		整修水溝		擋土牆		護欄		其他	
	數量	工程費	數量	工程費	數量	工程費	數量	工程費	數量	工程費
東林里	151	1 632 942	89	649 594	33	1 219 734	-	-	10	145 277
林口里	30	451 734	-	-	-	-	-	-	-	-
西林里	-	-	-	-	-	-	-	-	10	69 271
菁湖里	36	149 200	-	-	12	522 300	30	74 650	-	-
中湖里	110	585 558	-	-	-	-	-	-	400	5 668 905
湖北里	-	-	55	381 099	-	-	-	-	-	-
湖南里	-	-	-	-	-	-	244	896 473	117	1 232 482
南勢里	-	-	-	-	-	-	-	-	253	2 306 316
仁愛里	-	-	135	727 503	-	-	-	-	50	238 837
麗林里	-	-	20	148 750	-	-	-	-	35	897 684
東勢里	-	-	92	305 808	-	-	-	-	34	983 887
麗園里	-	-	60	271 386	-	-	-	-	69	915 900
頂福里	118	557 828	-	-	-	-	277	1 124 442	-	-
下福里	55	215 316	-	-	53	2 242 280	49	197 769	-	-
嘉寶里	86	754 679	40	323 824	6	50 658	-	-	-	-
瑞平里	30	94 566	-	-	94	1 693 790	-	-	-	-
太平里	149	1 197 922	-	-	-	-	93	319 590	-	-

資料來源：林口區公所工務課。

表5-2 新北市林口區公園綠地概況

中華民國107年底

公園名稱	所在里別	都市計畫編號	坐落地址
公鄰46	東林里	公鄰46	粉寮28-1號(東林托兒所)
麗林福德公園	麗林里	公鄰24	公園路46號(麗林國小)旁
麗園公園	麗園里	公鄰30	麗園路60號對面
公鄰23	仁愛里	公鄰23	公園路192號(新北市立圖書館林口分館)
婦幼公園	東勢里	公5	文化一路一段與仁愛一路口對面巷子底
四維公園	西林里	公鄰29	四維路與佳林路口
公鄰31	麗園里	公鄰31	忠孝路616巷26號(區立游泳池)
林口社區運動公園	仁愛里		文化一路、仁愛路、公園路、仁愛一路口
公鄰45	林口里	公鄰45	中山路與橫窠雅路口(銅雕公園)
自強公園	東林里		粉寮路一段與中山路口
扶輪公園	南勢里	公13	文化二路、文化三路、忠孝路口
湖南公園	湖南里	公鄰9	民權路165號
大崙公園	南勢里	公鄰1	南勢二街412號對面
井泉公園	南勢里	公鄰3	南勢二街72號對面
松柏公園	中湖里	公鄰7	松柏路78號旁
文林公園	湖南里	公鄰8	文林二街與文林三街口
翰林公園	湖南里	公鄰10	民權路101號(頭湖國小)旁
力行公園	南勢里	公鄰11	民族路與文化北路526巷口
立德公園	南勢里	公鄰12	民族路與仁愛二路口
立言公園	南勢里	公鄰13	忠孝一路與三民路口
立功公園	南勢里	公鄰14	三民路75號旁
宗北公園	中湖里	公鄰21	民享路406號對面
一品公園	中湖里	公鄰22	中北三街與中華一路口
東湖公園	西林里	公鄰32	東湖路75巷與東湖一街口
隆林公園	西林里	公鄰33	隆林街36號對面
仁愛公園	林口里	公鄰35	仁愛路一段211巷111號對面(文小18旁)
興林公園	西林里		興林一街109巷(高地仰哲社區對面)
富貴森林公園	湖南里	公1	新北市林口區富貴路內
南勢公園	南勢里	公鄰2	南勢二街與忠孝一路口
新寮公園	林口里	公鄰36	仁愛路一段83巷與123巷間
樂活公園	麗園、東勢里		文化一路一段20號(崇林國中)旁
東明公園	西林里	公鄰34	興林路221巷與東明一街98巷口
公鄰43	東林里	公鄰43	自強五街下方
樹林口公園	林口里	公鄰38	中山路與中原路口
興林口公園	西林里	公鄰37	仁愛路一段林口區公所旁
727地號	菁湖里	公2	竹林路
仁愛籃球場	仁愛里	廣一	忠孝路與公園路口
麗園籃球場	麗園里	廣二	忠孝路與忠孝路542巷口
東勢籃球場	東勢里	廣三	忠孝路與忠孝路622巷口
	湖南里		林口文林五街
	嘉寶里		嘉寶里
	菁湖里		林口國小
	西林里		市17
	林口里		中山粉寮路口
	嘉寶里		嘉溪雅坑社區
	南勢里		市六綠地
新林1104	西林里		
新林253	林口里		
新林775	西林里		
林口195	東林里		東林街竹子林空地
建林176	南勢里		文明街底公園旁
麗林186	中湖里		竹林一路
麗林813	湖南里		民生路、文林二街間
麗林891	湖南里		文化北路、文林三街間
新林37	林口里		橫窠雅路、中正路口
建林801	南勢里		南勢街250巷、南勢二街口旁
建林277	南勢里		文化三路一段249巷、三民街間
國宅段69	東勢里		國宅段69地號
建林1189	南勢里		南勢六街

資料來源：林口區公所經建課。

表5-2 新北市林口區公園綠地概況 (續1)

中華民國107年底

公園名稱	坐落地號	屬性		類別 (新北綠家園/河濱公園/武器公園/地質公園/濕地公園/寵物公園/生命園區/忠烈祠區/博物館/古蹟...或其他)
		都市計畫公園/綠地/廣場/兒童遊樂場/體育場用地	除左列5種分區外之其他都市計畫使用分區/非都市土地	
公鄰46	工二段453	鄰里公園		斜坡綠地
麗林福德公園	國宅段30	鄰里公園		鄰里公園
麗園公園	國宅段88	鄰里公園		鄰里公園
公鄰23	國宅段19-6	鄰里公園		圖書館公園
婦幼公園	國宅段39	公園		公園
四維公園	國宅段106	鄰里公園		鄰里公園
公鄰31	國宅段81	鄰里公園		區立游泳池
林口社區運動公園	國宅段19、19-1、19-2、19-3、19-4、19-5、19-7、19-8		住五	運動公園
公鄰45	新林段2	鄰里公園		鄰里公園
自強公園	工二段452、林口段137、138、139	鄰里公園		鄰里公園
扶輪公園	力行段868	公園		公園
湖南公園	力行段420	鄰里公園		滯洪池公園
大崙公園	建林段826	鄰里公園		滯洪池公園
井泉公園	建林段1444	鄰里公園		滯洪池公園
松柏公園	麗林段552	鄰里公園		滯洪池公園
文林公園	麗林段893	鄰里公園		滯洪池公園
翰林公園	力行段624	鄰里公園		滯洪池公園
力行公園	力行段1109	鄰里公園		滯洪池公園
立德公園	力行段1143	鄰里公園		滯洪池公園
立言公園	建林段255	鄰里公園		滯洪池公園
立功公園	建林段598	鄰里公園		滯洪池公園
宗北公園	麗林段90	鄰里公園		滯洪池公園
一品公園	麗林段279	鄰里公園		滯洪池公園
東湖公園	新林段942	鄰里公園		滯洪池公園
隆林公園	新林段757	鄰里公園		滯洪池公園
仁愛公園	新林段61	鄰里公園		滯洪池公園
興林公園	新林段470	綠地		滯洪池公園
富貴森林公園	力行段170	公園		滯洪池公園
南勢公園	建林段1034	鄰里公園		鄰里公園
新寮公園	新林段164	鄰里公園		鄰里公園
樂活公園	國宅段108	綠地		長型生態綠地
東明公園	新林段354	鄰里公園		鄰里公園
公鄰43	工二段214	鄰里公園		停車場
樹林口公園	林口段427(3/4)、428、428-1、428-2、428-3、433、434	公園		鄰里公園
興林口公園	行政段573、574、575地號	鄰里公園		鄰里公園
727地號	竹林段727地號	公園		公園
仁愛籃球場	國宅段8	廣場		籃球場
麗園籃球場	國宅段93、93-2	廣場		籃球場
東勢籃球場	國宅段72	廣場		籃球場
	力行段419地號		綠化步道	新北綠家園
			市場用地	新北綠家園
			市場用地	新北綠家園
			學校用地	新北綠家園
			學校用地	新北綠家園
			住宅區	新北綠家園
		綠地用地	綠化步道	新北綠家園
			綠化步道	新北綠家園
			綠化步道	新北綠家園
		綠地用地	綠化步道	新北綠家園
			綠化步道	新北綠家園
			住宅區	新北綠家園
			機關用地	新北綠家園
新林1104	新林段1104地號			新北綠家園
新林253	新林段253地號			新北綠家園
新林775	新林段775地號			新北綠家園
林口195	林口段195地號			新北綠家園
建林176	建林段176地號			新北綠家園
麗林186	麗林段186地號			新北綠家園
麗林813	麗林段813地號			新北綠家園
麗林891	麗林段891地號			新北綠家園
新林37	新林段37地號			新北綠家園
建林801	建林段801地號			新北綠家園
建林277	建林段277地號			新北綠家園
國宅段69				新北綠家園
建林1189	建林段1189地號等			新北綠家園

資料來源：林口區公所經建課。

表5-2 新北市林口區公園綠地概況(續2)

中華民國107年底

公園名稱	管理機關			完成闢建時間(年)/ 整建時間(年)/ 施工中
	闢建單位	土地管理機關	維護管理機關	
公鄰46	林口鄉公所	新北市立林口幼兒園	新北市林口區公所	75年/0
麗林福德公園	林口鄉公所	新北市政府綠美化環境景觀處	新北市林口區公所	約77年/0
麗園公園	林口鄉公所	新北市政府綠美化環境景觀處	新北市林口區公所	78.11.18/105
公鄰23	林口鄉公所	新北市政府綠美化環境景觀處	新北市林口區公所	78年/0
婦幼公園	內政部營建署	新北市政府綠美化環境景觀處	新北市林口區公所	88年/0
四維公園	林口鄉公所	新北市政府綠美化環境景觀處	新北市林口區公所	90年/0
公鄰31	林口鄉公所	新北市林口區公所	新北市林口區公所	90年/0
林口社區運動公園	臺北縣政府城鄉發展局	內政部營建署(新北市政府城鄉發展局)	新北市林口區公所	90年
公鄰45	林口鄉公所	新北市政府綠美化環境景觀處	新北市林口區公所	92年/0
自強公園	林口鄉公所	新北市政府養護工程處、新北市政府綠美化環境景觀處	新北市林口區公所	92年/106
扶輪公園	新北市政府城鄉局	新北市政府綠美化環境景觀處	新北市林口區公所	93年/102
湖南公園	臺北縣政府水利局	新北市政府綠美化環境景觀處	新北市林口區公所	99年/0
大崙公園	臺北縣政府水利局	新北市政府綠美化環境景觀處	新北市林口區公所	99年/101
井泉公園	臺北縣政府水利局	新北市政府綠美化環境景觀處	新北市林口區公所	99年/101
松柏公園	臺北縣政府水利局	新北市政府綠美化環境景觀處	新北市林口區公所	99年/102
文林公園	臺北縣政府水利局	新北市政府綠美化環境景觀處	新北市林口區公所	99年/101
翰林公園	臺北縣政府水利局	新北市政府綠美化環境景觀處	新北市林口區公所	99年/101
力行公園	臺北縣政府水利局	新北市政府綠美化環境景觀處	新北市林口區公所	99年/102
立德公園	臺北縣政府水利局	新北市政府綠美化環境景觀處	新北市林口區公所	99年/101
立言公園	臺北縣政府水利局	新北市政府綠美化環境景觀處	新北市林口區公所	99年/102
立功公園	臺北縣政府水利局	新北市政府綠美化環境景觀處	新北市林口區公所	99年/102
宗北公園	臺北縣政府水利局	新北市政府綠美化環境景觀處	新北市林口區公所	99年/102
一品公園	臺北縣政府水利局	新北市政府綠美化環境景觀處	新北市林口區公所	99年/101
東湖公園	臺北縣政府水利局	新北市政府綠美化環境景觀處	新北市林口區公所	99年/102
隆林公園	臺北縣政府水利局	新北市政府綠美化環境景觀處	新北市林口區公所	99年/101
仁愛公園	臺北縣政府水利局	新北市政府綠美化環境景觀處	新北市林口區公所	99年/102
興林公園	臺北縣政府水利局	新北市政府養護工程處	新北市林口區公所	99/0
富貴森林公園	臺北縣政府水利局	新北市政府綠美化環境景觀處	新北市林口區公所	99/102
南勢公園	林口鄉公所	新北市政府綠美化環境景觀處	新北市林口區公所	99.6.19/102
新寮公園	林口鄉公所	新北市政府綠美化環境景觀處	新北市林口區公所	99.6.19/0
樂活公園	林口鄉公所	新北市政府綠美化環境景觀處	新北市林口區公所	99.12.3/0
東明公園	新北市林口區公所	新北市政府養護工程處	新北市林口區公所	101.8.11/0
公鄰43	新北市政府新建工程處	新北市政府綠美化環境景觀處	新北市林口區公所	103.3/0
樹林口公園	新北市政府新建工程處	新北市政府養護工程處(移撥中)	新北市林口區公所	106.12.25
興林口公園	新北市政府新建工程處	新北市政府綠美化環境景觀處	新北市林口區公所	107
727地號	新北市政府新建工程處及林口區公所	新北市政府養護工程處	新北市林口區公所	107
仁愛籃球場	林口鄉公所	新北市政府綠美化環境景觀處	新北市林口區公所	92年/98
麗園籃球場	林口鄉公所	新北市政府綠美化環境景觀處	新北市林口區公所	91年
東勢籃球場	林口鄉公所	新北市政府綠美化環境景觀處	新北市林口區公所	92年
	整合平臺(養護工程處、綠美化環境景觀處)	新北市政府養護工程處	林口區公所	101/0
	綠美化環境景觀處		林口區公所	102/0
	綠美化環境景觀處		林口區公所	102/0
	綠美化環境景觀處		林口區公所	102/0
	綠美化環境景觀處		林口區公所	102/0
	綠美化環境景觀處		林口區公所	102/0
	綠美化環境景觀處		林口區公所	102/0
	綠美化環境景觀處		林口區公所	102/0
新林1104	整合平台(養護工程處、綠美化環境景觀處)	新北市政府教育局	林口區公所	102/0
新林253	整合平台(養護工程處、綠美化環境景觀處)	新北市政府教育局	林口區公所	102/0
新林775	整合平台(養護工程處、綠美化環境景觀處)	新北市政府教育局	林口區公所	102/0
林口195	整合平台(拆除大隊、新建工程處、綠美化環境景觀處)		林口區公所	103/0
建林176	整合平台(綠美化環境景觀處)		林口區公所	103/0
麗林186	整合平台(新建工程處、綠美化環境景觀處)		林口區公所	103/0
麗林813	整合平台(新建工程處、綠美化環境景觀處)		林口區公所	104/0
麗林891	整合平台(新建工程處、綠美化環境景觀處)		林口區公所	104/0
新林37	整合平台(新建工程處、綠美化環境景觀處)		林口區公所	104/0
建林801	整合平台(新建工程處、綠美化環境景觀處)		林口區公所	104/0
建林277	整合平台(新建工程處、綠美化環境景觀處)		林口區公所	104/0
國宅段69	綠美化環境景觀處		林口區公所	104/0
建林1189	整合平台(新建工程處、綠美化環境景觀處)		林口區公所	105/0

資料來源：林口區公所經建課。



表5-2 新北市林口區公園綠地概況 (續完)

中華民國107年底

單位：元、平方公尺、個

公園名稱	經費		面積	認養情形		認養單位數	認養者性質	備註
	闢建經費	整建經費		有	否			
公鄰46	不可考		1 416		✓			
麗林福德公園	不可考		1 872		✓			土地公廟
麗園公園	不可考	未知	3 198		✓			活動中心
公鄰23	不可考		2 814		✓			
婦幼公園	不可考		16 948		✓			
四維公園	不可考		2 471		✓			
公鄰31	不可考		2 065		✓			
林口社區運動公園	不可考		43 273		✓			
公鄰45	不可考		756		✓			
自強公園	不可考	未知	1 582		✓			新工改建
扶輪公園	不可考		23 521	✓		1	社團	亞昕環境保護基金會認養
湖南公園	不可考		2 040		✓			活動中心
大崙公園	不可考	未知	3 140		✓			
井泉公園	不可考	未知	2 964		✓			
松柏公園	不可考	未知	2 469		✓			土地公廟
文林公園	不可考	未知	4 675		✓			
翰林公園	不可考	未知	2 952		✓			
力行公園	不可考	未知	2 714	✓		1	公司	
立德公園	不可考	未知	2 508		✓			
立言公園	不可考	未知	3 268		✓			
立功公園	不可考	未知	2 046	✓		1	社團	亞昕環境保護基金會認養
宗北公園	不可考	未知	3 208		✓			
一品公園	不可考	未知	2 015		✓			
東湖公園	不可考	未知	2 256		✓			
隆林公園	不可考	未知	1 927		✓			
仁愛公園	不可考	未知	2 124		✓			
興林公園	不可考	未知	2 709		✓			
富貴森林公園	不可考	未知	4 683	✓		3	公司	長虹、展悅、福樺認養改建
南勢公園	44 413 344	30 000 000	2 887		✓			活動中心
新寮公園	44 413 344		1 409	✓		1	公司	川德美國際有限公司認養
樂活公園	9 664 700		27 783		✓			
東明公園	15 851 154		4 034		✓			
公鄰43	2 194 000		995		✓			
樹林口公園	8 273 000		1 949		✓			
興林口公園	6 499 199		1 827		✓			
727地號	1 869 300		2 370		✓			
仁愛籃球場	不可考	未知	1 579		✓			
麗園籃球場	不可考		1 060		✓			
東勢籃球場	不可考		2 205		✓			
	養：254		100		✓			
			350		✓			
			8		✓			
			410		✓			
			270		✓			應該與項次60重複，建議刪除
			68		✓			
			2 700		✓			
新林1104	養：1909		24 000		✓			
新林253	養：114		26 000		✓			
新林775	養：115		29 000		✓			已由馬禮遜美國學校開闢學校中，建議刪除。
林口195	1 865 000		2 342		✓			
建林176	124 000		230		✓			
麗林186	246 000		125		✓			
麗林813	515 000		250		✓			
麗林891	612 000		260		✓			
新林37	1 034 000		1 100		✓			
建林801	264 000		120		✓			
建林277	511 000		190		✓			
國宅段69	77 000		300		✓			
建林1189	2 025 000		2 695		✓			

資料來源：林口區公所經建課。

表5-3 新北市林口區農耕土地面積及農戶人口數

單位：公頃

年底別	農耕土地面積								
	總計	耕作地						長期耕作地	長期休閒地
		合計	短期耕作地				長期耕作地		
			小計	水稻	水稻以外之短期耕作	短期休閒			
民國100年底	1 538	546	546	546	-	-	-	992	
民國101年底	1 538	546	546	546	-	-	-	992	
民國102年底	1 538	546	546	546	-	-	-	992	
民國103年底	1 538	546	546	546	-	-	-	992	
民國104年底	1 663	1 298	1 193	546	546	102	106	364	
民國105年底	1 175	1 175	811	546	165	100	364	-	
民國106年底	1 174	1 174	810	545	165	100	364		
民國107年底	1 527	562	467	11	100	355	95	964	

資料來源：林口區公所經建課。

表5-3 新北市林口區農耕土地面積及農戶人口數 (續)

單位：戶、人

年底別	農戶數						農家人口					
	合計	自耕農	半自耕農	佃農	非耕種農	他人委託經營	合計	自耕農	半自耕農	佃農	非耕種農	他人委託經營
民國100年底	124	109	15	-	-	-	145	145	-	-	-	-
民國101年底	124	109	15	-	-	-	145	145	-	-	-	-
民國102年底	141	116	25	-	-	-	145	145	-	-	-	-
民國103年底	272	209	63	-	-	-	166	166	-	-	-	-
民國104年底	-	-	-	-	-	-	-	-	-	-	-	-
民國105年底	-	-	-	-	-	-	-	-	-	-	-	-
民國106年底	-	-	-	-	-	-	-	-	-	-	-	-
民國107年底	332	332	-	-	-	-	680	332	-	-	348	-

資料來源：林口區公所經建課。

表5-4 新北市林口區米穀種植面積及產量

## 1.第1期

單位：公頃、公斤

年別	總計			梗稻			硬秈稻		
	種植面積	產量	每公頃平均產量	種植面積	產量	每公頃平均產量	種植面積	產量	每公頃平均產量
民國100年	23.47	69 500	2 961	23.47	69 500	2 961	-	-	-
民國101年	23.47	69 500	2 961	23.47	69 500	2 961	-	-	-
民國102年	16.5	69 500	4 212	16.5	69 500	4 212	-	-	-
民國103年	15.8	66 500	4 209	15.8	66 500	4 209	-	-	-
民國104年	14.36	66 500	4 631	14.36	66 500	4 631	-	-	-
民國105年	16.12	66 500	4 125	16.12	66 500	4 125	-	-	-
民國106年	11.3	46 670	4 130	11.3	46 670	4 130	-	-	-
民國107年	11.3	6 500	575	11.3	6 500	575	-	-	-

## 2.第2期

單位：公頃、公斤

年別	總計			梗稻			硬秈稻		
	種植面積	產量	每公頃平均產量	種植面積	產量	每公頃平均產量	種植面積	產量	每公頃平均產量
民國100年	-	-	-	-	-	-	-	-	-
民國101年	-	-	-	-	-	-	-	-	-
民國102年	-	-	-	-	-	-	-	-	-
民國103年	-	-	-	-	-	-	-	-	-
民國104年	-	-	-	-	-	-	-	-	-
民國105年	-	-	-	-	-	-	-	-	-
民國106年	-	-	-	-	-	-	-	-	-
民國107年	-	-	-	-	-	-	-	-	-

資料來源：林口區公所經建課。

表5-4 新北市林口區米穀種植面積及產量 (續)

## 1.第1期

單位：公頃、公斤

年別	梗糯稻			秈糯稻		
	種植面積	產量	每公頃平均產量	種植面積	產量	每公頃平均產量
民國100年	-	-	-	-	-	-
民國101年	-	-	-	-	-	-
民國102年	-	-	-	-	-	-
民國103年	-	-	-	-	-	-
民國104年	-	-	-	-	-	-
民國105年	-	-	-	-	-	-
民國106年	-	-	-	-	-	-
民國107年	-	-	-	-	-	-

## 2.第2期

單位：公頃、公斤

年別	梗糯稻			秈糯稻		
	種植面積	產量	每公頃平均產量	種植面積	產量	每公頃平均產量
民國100年	-	-	-	-	-	-
民國101年	-	-	-	-	-	-
民國102年	-	-	-	-	-	-
民國103年	-	-	-	-	-	-
民國104年	-	-	-	-	-	-
民國105年	-	-	-	-	-	-
民國106年	-	-	-	-	-	-
民國107年	-	-	-	-	-	-

資料來源：林口區公所經建課。

表5-5 新北市林口區園藝作物種植面積及產量

## 1. 蔬菜類

單位：公頃、公斤

年別	根菜類		莖菜類	
	種植面積	產量	種植面積	產量
民國100年	-	-	-	-
民國101年	21.3	38 340	12.05	21 690
民國102年	20.15	30 040	12.55	21 500
民國103年	21.45	32 000	15.1	24 000
民國104年	23.3	32 000	16.65	25 000
民國105年	24.1	31 000	17.14	22 000
民國106年	24.1	31 000	17.14	22 000
民國107年	14.25	169 530	23.	343 020

## 2. 果實類

單位：公頃、公斤

年別	香蕉		柑橘		蕃石榴		木瓜	
	種植面積	產量	種植面積	產量	種植面積	產量	種植面積	產量
民國100年	.08	1 560	-	-	8.09	7 766	-	-
民國101年	.08	1 560	-	-	8.09	7 766	-	-
民國102年	.08	1 560	-	-	8.09	7 766	-	-
民國103年	.08	1 500	-	-	9.1	4 500	-	-
民國104年	.22	1 500	-	-	8.09	4 500	-	-
民國105年	.22	1 500	-	-	8.09	4 500	-	-
民國106年	.22	15 000	-	-	8.12	4 516	-	-
民國107年	.27	4 050	-	-	7.14	68 544	.02	360

資料來源：林口區公所經建課。

表5-5 新北市林口區園藝作物種植面積及產量 (續)

## 1.蔬菜類

單位：公頃、公斤

年別	葉菜及花菜類		果菜類	
	種植面積	產量	種植面積	產量
民國100年	105.32	47 662	15.54	17 401
民國101年	105.32	47 662	15.54	17 401
民國102年	110.5	47 002	15.54	17 401
民國103年	108.8	28 000	15.54	45 000
民國104年	115.5	28 000	15.53	45 000
民國105年	135.85	28 000	13.2	45 000
民國106年	135.85	28 000	13.2	45 000
民國107年	69.49	817 234	19.23	222 489

## 2.果實類

單位：公頃、公斤

年別	鳳梨		梨		其他	
	種植面積	產量	種植面積	產量	種植面積	產量
民國100年	-	-	-	-	-	-
民國101年	-	-	-	-	-	-
民國102年	-	-	-	-	-	-
民國103年	-	-	-	-	-	-
民國104年	-	-	-	-	-	-
民國105年	-	-	-	-	-	-
民國106年	-	-	-	-	-	-
民國107年	-	-	-	-	-	-

資料來源：林口區公所經建課。

表5-6 新北市林口區普通及特種作物種植面積及產量

單位：公頃、公斤

年別	甘藷		高粱		玉蜀黍		生食用甘蔗	
	種植面積	產量	種植面積	產量	種植面積	產量	種植面積	產量
民國100年	78.65	1266 900	-	-	-	-	-	-
民國101年	78.65	1266 900	-	-	-	-	-	-
民國102年	87.95	1289 000	-	-	-	-	-	-
民國103年	86.85	20 500	-	-	-	-	-	-
民國104年	86.44	20 500	-	-	-	-	-	-
民國105年	43.2	22 000	-	-	-	-	-	-
民國106年	27.46	22 000	-	-	1.22	3 900	-	-
民國107年	27.87	611 860	-	-	7.3	28 890	-	-

資料來源：林口區公所經建課。



表5-6 新北市林口區普通及特種作物種植面積及產量 (續)

單位：公頃、公斤

年別	茶		落花生		香花作物		其他	
	種植面積	產量	種植面積	產量	種植面積	產量	種植面積	產量
民國100年	14.15	9 905	13.08	25	-	-	-	-
民國101年	14.15	9 905	13.08	25	-	-	-	-
民國102年	4.22	4 300	11.51	25	-	-	-	-
民國103年	4.22	700	10.5	21 000	-	-	-	-
民國104年	4.22	700	11.45	21 000	-	-	-	-
民國105年	4.22	700	11.78	1 100	-	-	-	-
民國106年	4.22	700	9.69	1 100	-	-	-	-
民國107年	3.47	2 429	11.96	19 778	-	-	-	-

資料來源：林口區公所經建課。

表5-7 新北市林口區家畜家禽頭數

## 1.家畜

單位：頭

年底別	牛		馬	豬				羊		鹿		兔
	肉牛	乳牛		公 種豬	母 種豬	哺乳 小豬	肉豬	肉羊	乳羊	水鹿	梅花 鹿	
民國100年底	-	1 140	-				42 335	45	-	-	-	-
民國101年底	-	1 728	-	-	-	-	152 560	39	-	-	-	-
民國102年底	-	16 800	-	-	-	-	151 980	45	-	-	-	-
民國103年底	-	16 850	42	-	-	-	180 950	75	-	-	-	-
民國104年底	-	11 637	39	-	-	-	1035 725	96	-	-	-	-
民國105年底	46	400	-	5	60	-	24 706	150	-	-	-	-
民國106年底	92	814	-	8	60	-	24 663	162	-	-	-	-
民國107年底	89	798	-	8	60	-	22 411	151	-	-	-	-

## 2.家禽

單位：隻

年底別	雞			鴨			鵝	火雞	鴿
	種用	蛋用	肉用	種用	蛋用	肉用			
民國100年底	-	-	111 073	-	-	-	-	-	-
民國101年底	-	-	120 805	-	-	-	-	-	-
民國102年底	-	-	120 100	-	-	-	-	-	-
民國103年底	-	-	120 000	-	-	-	-	-	-
民國104年底	-	-	12 500	-	-	-	-	-	-
民國105年底	-	-	26 177	-	-	-	-	-	-
民國106年底	-	-	115 000	-	-	-	-	-	-
民國107年底	-	-	115 000	-	-	-	-	-	-

資料來源：林口區公所經建課。

陸、兵役

表6-1 新北市林口區服兵役役男家屬各項扶(慰)助經費統計

單位：件(戶)、元

年別 及 月別	總 計		生育補助金		喪葬補助金		急難慰助金		健保補助費		醫療補助費	
	件 (戶) 數	金額	件 (戶) 數	金額	件 (戶) 數	金額	件 (戶) 數	金額	件 (戶) 數	金額	件 (戶) 數	金額
民國100年	-	-	-	-	-	-	-	-	-	-	-	-
民國101年	-	-	-	-	-	-	-	-	-	-	-	-
民國102年	-	-	-	-	-	-	-	-	-	-	-	-
民國103年	-	-	-	-	-	-	-	-	-	-	-	-
民國104年	-	-	-	-	-	-	-	-	-	-	-	-
民國105年	-	-	-	-	-	-	-	-	-	-	-	-
民國106年	-	-	-	-	-	-	-	-	-	-	-	-
民國107年	2	5 240	-	-	-	-	-	-	2	5 240	-	-
1月	1	2 620	-	-	-	-	-	-	1	2 620	-	-
2月	-	-	-	-	-	-	-	-	-	-	-	-
3月	1	2 620	-	-	-	-	-	-	1	2 620	-	-
4月	-	-	-	-	-	-	-	-	-	-	-	-
5月	-	-	-	-	-	-	-	-	-	-	-	-
6月	-	-	-	-	-	-	-	-	-	-	-	-
7月	-	-	-	-	-	-	-	-	-	-	-	-
8月	-	-	-	-	-	-	-	-	-	-	-	-
9月	-	-	-	-	-	-	-	-	-	-	-	-
10月	-	-	-	-	-	-	-	-	-	-	-	-
11月	-	-	-	-	-	-	-	-	-	-	-	-
12月	-	-	-	-	-	-	-	-	-	-	-	-

資料來源：林口區公所役政災防課。

表6-2 新北市林口區服兵役男家屬安家費及三節生活扶助金統計

單位：戶、口、元

年別 及 月別	總 計			一次安家費			三節生活扶助金		
	發給 戶數	發給 口數	金額	發給 戶數	發給 口數	金額	發給 戶數	發給 口數	金額
民國100年	6	22	130 200	3	11	65 100	3	11	65 100
民國101年	14	49	339 450	4	14	97 650	10	35	241 800
民國102年	5	17	158 100	2	7	65 100	3	10	93 000
民國103年	-	-	-	-	-	-	-	-	-
民國104年	10	22	167 160	5	12	92 760	5	10	74 400
民國105年	11	23	165 770	4	8	54 170	7	15	111 600
民國106年	6	16	137 880	3	7	96 030	3	9	41 850
民國107年	6	16	213 030	5	13	199 080	1	3	13 950
1月	-	-	-	-	-	-	-	-	-
2月	3	8	116 550	2	5	102 600	1	3	13 950
3月	-	-	-	-	-	-	-	-	-
4月	1	3	18 480	1	3	18 480	-	-	-
5月	-	-	-	-	-	-	-	-	-
6月	-	-	-	-	-	-	-	-	-
7月	-	-	-	-	-	-	-	-	-
8月	-	-	-	-	-	-	-	-	-
9月	-	-	-	-	-	-	-	-	-
10月	-	-	-	-	-	-	-	-	-
11月	-	-	-	-	-	-	-	-	-
12月	2	5	78 000	2	5	78 000	-	-	-

資料來源：林口區公所役政災防課。



柒、人文

表7-1 新北市林口區神壇、寺廟、財團法人寺廟一覽表

中華民國107年底

里別	神壇、寺廟、 財團法人寺廟 名稱	教別	地 址	電 話	奉祀 主神	祭典 日期	建立 日期
菁湖里	財團法人新北市竹 林山觀音寺	佛教	菁湖里13鄰竹林路325號	26011412	觀音佛祖	1月2日	48.2.19
菁湖里	林口雷興寺仙公廟	道教	菁湖里竹林路270號	26013878	仙公	1月5日	53.5.19
東林里	林口贊天宮	道教	東林里自強三街28號	26012208	媽祖	1月3日	63.3.23
中湖里	林口永善寺	道教	中湖佳林路74號	26011896	大眾老爺	1月5日	37.5.1
西林里	林口東湖福德宮	道教	西林仁愛路二段148號之1	26031642	福德正神	1月2日	48.2.2
東林里	東泰宮	道教	東林里粉寮路二段167號之1	26012221	福德正神	1月2日	71.2.2
菁湖里	台北靈巖山寺林口 竹林別院	佛教	菁湖里竹林路326巷22弄12號	26014135	阿彌陀佛	1月6日	70.6.19
頂福里	林口區慶安宮	道教	頂湖里12鄰頂福97號	26061431	三山國王	1月9日	76.12.6
嘉寶里	林口嘉天宮	道教	嘉寶里嘉溪雅坑27號	26052386	天上聖母	1月3日	83.3.23
頂福里	林口頂福巖	道教	頂福里5鄰20之16號	26033366	顯應祖師公	1月9日	83.9.26
下福里	洪福宮	道教	下福139之11號	26063759	福德正神	1月2日	56.7.15
林口里	林口鄉鳳陽寺	佛教	通訊地址遷移至五股	26019137	觀音佛祖	1月2日	86.2.19
嘉寶里	林口福滿宮	道教	嘉寶里寶斗厝坑38之2號	26051109	福德正神	1月10日	89.10.19
南勢里	林口新福宮	道教	文化北路一段412巷76號前	26092008	福德正神		
下福里	大鎮靈濟宮	道教	下福里1鄰下福13-3號	26061191	溫府千歲	1月10日	89.1.21
東林里	天后宮	道教	東林里自強七街6號	26030611	天上聖母	1月3日	91.11.17
林口里	五王宮	道教	中山路29巷6號	0970393107	五府千歲		67.4.26
林口里	三仙宮	道教	林口里新生街19號	26012538	三山國王	1月2日	82.10.27
太平里	普濟寺	佛教	太平里13鄰汕頭15之1號	26051041	觀音佛祖	2.19、6.19、9.19	84.1.7
嘉寶里	保賜宮	道教	嘉寶里7鄰嘉溪雅坑46號	26051857	千歲		72.4.8
嘉寶里	鎮南宮	道教	嘉寶里6鄰嘉溪雅坑49號	26052029	關聖帝君		83.7.15
瑞平里	北文紫祥宮	道教	瑞平里瑞樹坑24之1號	26042155	包聖青天	6月、9月	85.7.10
下福里	朝龍宮	道教	下福里14鄰90號	0915020613	張.李.莫千歲		80.6.10
下福里	靈濟宮	道教	下福里1鄰7號	26062239	濟公禪師	8.7	83.5.15
西林里	明德宮	道教	西林里中正路340號	26018757	觀音佛祖	6.19	80.6.19
麗園里	三清道院	道教	文化一路一段100巷8弄6號	26009927	三清道祖	2.15	84.2.15
湖北里	福銘宮	道教	湖北里8鄰後湖4號之1	26016465	五府千歲	9.15	83.9.15
湖南里	朱陵府	道教	湖南里中正路438號	0935302123	五府千歲	8.14	90.12.2
菁湖里	珠善宮	道教	菁湖里林口路258號	26015253	觀音.濟公佛 祖	10月中旬	82.7.15
菁湖里	包千宮	道教	菁湖里林口路234號	26011528	包府千歲	1.10	67.7.10
西林里	北玄宮	道教	西林里仁愛路二段106巷36號	26035055	玄天上帝	10.5	83.10.5
太平里	天慈寺	道教	太平里12鄰汕頭1號	26051518	無極五母	2.12、7.18	92.2.12
林口里	三源天真金源宮	道教	林口里新寮路27號之8	0952097723	王母娘娘	7.30	91.2.27
中湖里	無極先進宮	道教	林口路229號	26013319	觀音佛祖	10.15	89.11
中湖里	渡天宮	道教	中湖里36之8號	0915348742	觀音佛祖	3.12、7.28、9.19	95.3.22
瑞平里	北巡沈王府	道教	瑞樹坑52號之3	26052676	沈府千歲	5.28	101.9
瑞平里	天龍宮	道教	瑞平里6鄰45之1號	26023185	觀音佛祖	2.19、7.15	97.12
東勢里	祥雲精舍	佛教	忠孝路622巷15號	26093193	三寶佛觀世音	7月、11月	100.11.28
東林里	林口玉旨龍鳳宮	道教	粉寮路醒吾新村7號	0910633577	觀音佛祖	1月10日	102.10.15
下福里	義民廟	道教	1鄰下福13之3號	26061191	義民爺		105.6.22
下福里	福德爺	道教	下福里10鄰123號	26061239	土地公		105.6.22
頂福里	天恩宮	一貫道	大南灣段嘉溪子坑小段415-2、 小南灣段頂福小段158地號	29382888	彌勒佛		105.6.24
中湖里	中湖福德宮	道教	中湖里松柏公園	0932191150	土地公	1月2日	
林口里	東福宮	道教	中正路30巷	0935003221	土地公	1月2日	

資料來源：林口區公所民政課。



表7-2 新北市林口區聚會所、財團法人教會一覽表

中華民國107年底

里別	聚會所、財團法人教會名稱	教別	地 址	電 話	建立日期
麗園里	聖福若瑟林口天主堂	天主教	林口區麗園里忠孝路594巷13號	26096703	93.1.1
菁湖里	台灣基督長老教會林口教會	基督教	林口區菁湖里林口路89號	26012678	57.6.1
湖南里	財團法人新北市林口基督徒聚會處	基督教	林口區湖南里中正路476巷9號2樓	26013418	61.1.1
麗林里	財團法人臺灣省台北縣林口召會聚會所	基督教	林口區麗園路77號	26091630	85.1.1
仁愛里	財團法人新北市林口基督教林口靈糧堂	基督教	林口區文化一路一段93號4樓之1、2	26097836	79.6.1
仁愛里	財團法人基督教新北市林口浸信會	基督教	林口區文化二路266號5樓之2	26001132	80.11.1

資料來源：林口區公所民政課。

表7-3 新北市林口區宗教團體興辦公益慈善及社會教化事業概況

## 1.寺廟(含財團法人)

單位：個

年底別 及 宗教別	醫療機構		文教機構							
	醫院數	診所數	大學數	專科 學校數	中學數	職校數	小學數	幼兒 園數	圖書閱 覽室數	其他
民國100年底	-	-	-	-	-	-	-	1	2	1
民國101年底	-	-	-	-	-	-	-	1	1	1
民國102年底	-	-	-	-	-	-	-	1	1	1
民國103年底	-	-	-	-	-	-	-	-	1	1
民國104年底	-	-	-	-	-	-	-	-	1	1
民國105年底	-	-	-	-	-	-	-	-	1	1
民國106年底	-	-	-	-	-	-	-	-	1	1
民國107年底	-	-	-	-	-	-	-	-	1	1
佛 教	-	-	-	-	-	-	-	-	1	1
道 教	-	-	-	-	-	-	-	-	-	-
三一(夏)教	-	-	-	-	-	-	-	-	-	-
理 教	-	-	-	-	-	-	-	-	-	-
一 貫 道	-	-	-	-	-	-	-	-	-	-
先天救教	-	-	-	-	-	-	-	-	-	-
天德聖教	-	-	-	-	-	-	-	-	-	-
軒 轅 教	-	-	-	-	-	-	-	-	-	-
天 帝 教	-	-	-	-	-	-	-	-	-	-
彌勒大道	-	-	-	-	-	-	-	-	-	-
天 道	-	-	-	-	-	-	-	-	-	-
其 他	-	-	-	-	-	-	-	-	-	-

資料來源：林口區公所民政課。

表7-3 新北市林口區宗教團體興辦公益慈善及社會教化事業概況(續1)

## 1.寺廟(含財團法人)

單位：個

年底別 及 宗教別	公益慈善事業						
	養老院數	身心障礙 教養院數	青少年 輔導院數	福利 基金會數	學生宿舍 處數	技藝研習 處數	社會服務 中心數
民國100年底	-	-	-	-	-	3	-
民國101年底	-	-	-	-	-	3	-
民國102年底	-	-	-	-	-	3	-
民國103年底	-	-	-	-	-	2	-
民國104年底	-	-	-	-	-	2	-
民國105年底	-	-	-	-	-	2	-
民國106年底	-	-	-	-	-	1	-
<b>民國107年底</b>	-	-	-	-	-	-	-
佛 教	-	-	-	-	-	-	-
道 教	-	-	-	-	-	-	-
三一(夏)教	-	-	-	-	-	-	-
理 教	-	-	-	-	-	-	-
一 貫 道	-	-	-	-	-	-	-
先天救教	-	-	-	-	-	-	-
天德聖教	-	-	-	-	-	-	-
軒 轅 教	-	-	-	-	-	-	-
天 帝 教	-	-	-	-	-	-	-
彌勒大道	-	-	-	-	-	-	-
天 道	-	-	-	-	-	-	-
其 他	-	-	-	-	-	-	-

資料來源：林口區公所民政課。

表7-3 新北市林口區宗教團體興辦公益慈善及社會教化事業概況(續2)

## 2.教堂(含財團法人)

單位：個

年底別 及 宗教別	醫療機構		文教機構							
	醫院數	診所數	大學數	專科 學校數	中學數	職校數	小學數	幼兒 園數	圖書閱 覽室數	其他
民國100年底	-	-	-	-	-	-	-	1	1	
民國101年底	-	-	-	-	-	-	-	1	1	
民國102年底	-	-	-	-	-	-	-	1	1	
民國103年底	-	-	-	-	-	-	-	1	2	
民國104年底	-	-	-	-	-	-	-	1	2	
民國105年底	-	-	-	-	-	-	-	1	2	
民國106年底	-	-	-	-	-	-	-	1	2	
<b>民國107年底</b>	-	-	-	-	-	-	-	<b>1</b>	<b>2</b>	-
猶太教	-	-	-	-	-	-	-	-	-	-
天主教	-	-	-	-	-	-	-	-	-	-
基督教	-	-	-	-	-	-	-	1	2	-
伊斯蘭教	-	-	-	-	-	-	-	-	-	-
東正教	-	-	-	-	-	-	-	-	-	-
巴哈伊教	-	-	-	-	-	-	-	-	-	-
摩門教	-	-	-	-	-	-	-	-	-	-
真光教團	-	-	-	-	-	-	-	-	-	-
天理教	-	-	-	-	-	-	-	-	-	-
巴哈伊教	-	-	-	-	-	-	-	-	-	-
統一教	-	-	-	-	-	-	-	-	-	-
山達基	-	-	-	-	-	-	-	-	-	-
真光教團	-	-	-	-	-	-	-	-	-	-
其他	-	-	-	-	-	-	-	-	-	-

資料來源：林口區公所民政課。

表7-3 新北市林口區宗教團體興辦公益慈善及社會教化事業概況 (續完)

## 2.教堂(含財團法人)

單位：個

年底別 及 宗教別	公益慈善事業						
	養老院數	身心障礙 教養院數	青少年 輔導院數	福利 基金會數	學生宿舍 處數	技藝研習 處數	社會服務 中心數
民國100年底	-	-	-	-	-	-	-
民國101年底	-	-	-	-	-	-	-
民國102年底	-	-	-	-	-	-	-
民國103年底	-	-	-	-	-	-	-
民國104年底	-	-	-	-	-	-	-
民國105年底	-	-	-	-	-	-	-
民國106年底	-	-	-	-	-	-	-
<b>民國107年底</b>	-	-	-	-	-	-	-
猶太教	-	-	-	-	-	-	-
天主教	-	-	-	-	-	-	-
基督教	-	-	-	-	-	-	-
伊斯蘭教	-	-	-	-	-	-	-
東正教	-	-	-	-	-	-	-
巴哈伊教	-	-	-	-	-	-	-
摩門教	-	-	-	-	-	-	-
真光教團	-	-	-	-	-	-	-
天理教	-	-	-	-	-	-	-
巴哈伊教	-	-	-	-	-	-	-
統一教	-	-	-	-	-	-	-
山達基	-	-	-	-	-	-	-
真光教團	-	-	-	-	-	-	-
其他	-	-	-	-	-	-	-

資料來源：林口區公所民政課。



刊 名：新北市林口區統計年報

編 印：新北市林口區公所會計室

出 版：新北市林口區公所

出版日期：中華民國 108 年 6月

刊期頻率：年刊

創刊年月：中華民國 101 年 5月

本刊同時登載於新北市林口區公所，

網址為<http://www.linkou.ntpc.gov.tw/>

依著作權法第9條規定，法律、命令不受

著作權法保護，任何人本得自由利用，

歡迎各界廣為利用。

