

1

嚴重特殊傳染性肺炎

疾病概述

- ❖ 2019年12月起，中國湖北省武漢市發現多起病毒性肺炎群聚，多數與武漢華南海鮮城活動史有關。2020/1/17檢出病原體為一種新型冠狀病毒，1/10公告病原核酸序列，1/12世界衛生組織將造成武漢肺炎疫情的新型冠狀病毒命名為“2019新型冠狀病毒（**2019 novel coronavirus, 2019-nCoV**）”
- ❖ 此疫情在中國其他省市擴散，亦造成泰、日、南韓、美等國境外移入疫情，國內於2020/1/21出現第一起境外移入確診個案，**均有武漢旅遊史**
- ❖ 我國於2020/1/15日公告「**嚴重特殊傳染性肺炎**」為第五類法定傳染病
- ❖ 截至2020/1/28國內累計確診7例2019-nCoV，最新疫情消息請參考：
<http://at.cdc.tw/1d505Z>

疫情重要時間表

最新疫情資訊請參閱本署[新聞稿](#)

108年

• **12月** 武漢市陸續出現不明原因肺炎群聚個案 (官方發布病例最早發病日12/8，[文獻報導最早發病日12/1](#))

• **12/31** 中國大陸官方公布回顧性調查發現多數與華南海鮮城暴露相關，無明顯人傳人

109年

• **01/01** 華南海鮮市場休市，進行環境衛生清消

• **01/09** 中國大陸官方公布病原體為新型冠狀病毒 (1/11公布新型冠狀病毒基因序列)

• **01/12** 世界衛生組織正式將此新型冠狀病毒命名為2019新型冠狀病毒 (2019 novel coronavirus, 2019-nCoV)

• **01/13** 泰國公布首例武漢境外移入病例，首例國外確診病例

• **01/16** 日本公布首例武漢境外移入病例

• **01/18** 目前武漢市確診病例最晚發病日

• **01/20** 南韓公布首例武漢境外移入病例
中國大陸其他省市首度報告武漢移入確診病例

• **01/21** [國內公布首例境外移入個案](#)，美國報告首例境外移入個案
[WHO 評估已明確發生人傳人，且有持續性人傳人之可能性](#)

• **01/22** 澳門公布首例武漢境外移入個案

• **01/23** [陸方宣布暫停武漢市內及對外水陸空交通](#)

• **01/24** [我國確診第二及第三例境外移入個案](#)
中國大陸30個省市啟動重大突發公共衛生事件一級響應，[海關總署公告3個月內實施全國出入境人員須健康申報等檢疫措施](#)

• **01/26** [我國確診第四例境外移入個案](#)
北京市採取省際道路客運停運措施

國內外疫情監測

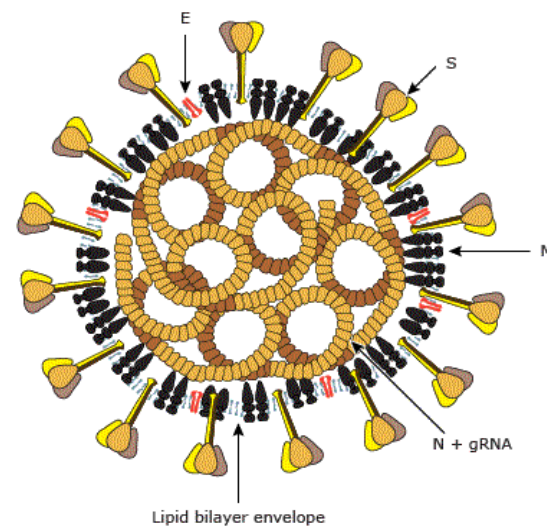
- ❖ 疾病管制署會以最快的時間更新國際疫情的消息，請參考：
<http://at.cdc.tw/8099yV>
- ❖ 最新疫情資訊請參閱疾病管制署[新聞稿](#)及至[傳染病統計資料查詢系統](#)查詢

臨床症狀

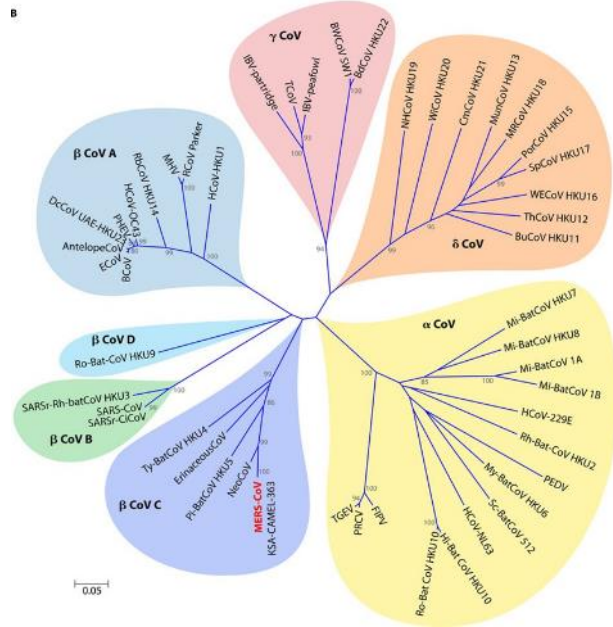
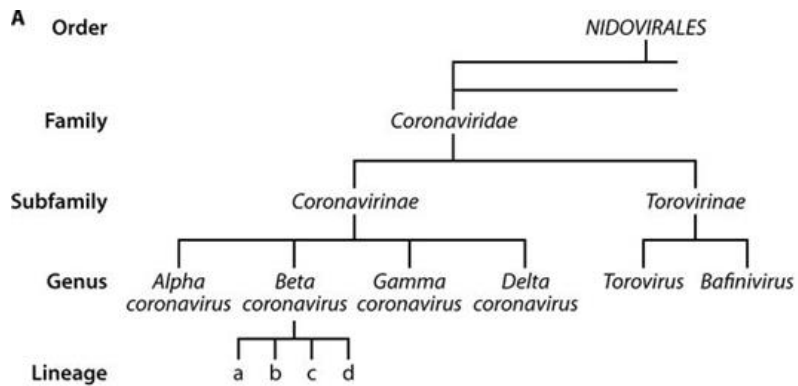
- ❖ 此新型冠狀病毒感染臨床表現常見發燒（fever）、乾咳（cough）、肌肉痠痛（myalgia）或四肢乏力（fatigue）等，亦可能出現咳嗽有痰（productive cough）、頭痛（headache）、咳血（haemoptysis）、或腹瀉（diarrhea）等症狀
- ❖ 進展至重症患者，除雙肺 X 光呈瀰漫性毛玻璃狀病變的病毒性肺炎表現外，會出現急性呼吸道窘迫症候群、敗血性休克、代謝性酸中毒或凝血功能障礙等，甚至死亡

2

新型冠狀病毒



冠狀病毒 (Coronavirus, CoV)



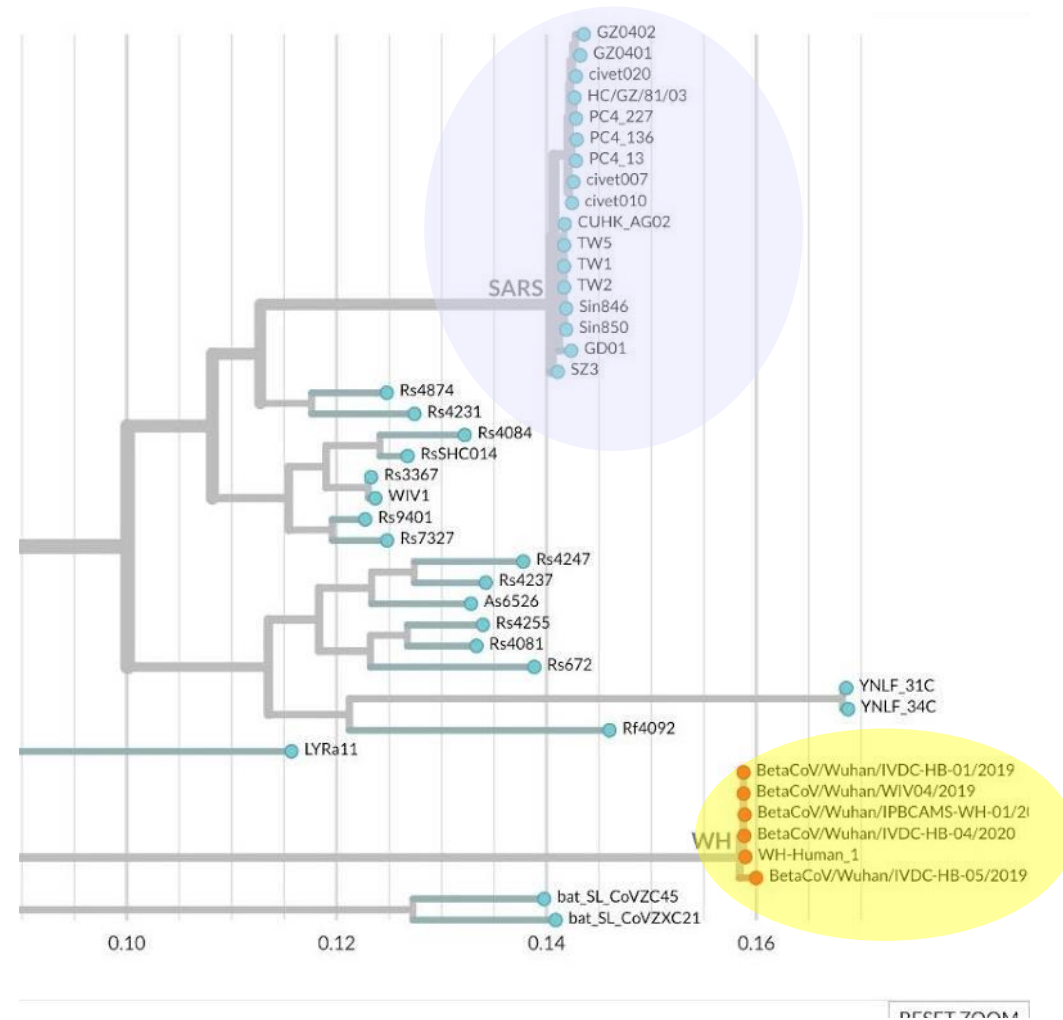
❖ 冠狀病毒(CoV)屬冠狀病毒科 (Coronavirinae) ，為一群具外套膜 (envelope) 之單股正鏈RNA病毒，分 α , β , γ , 與 δ 四個屬，在電子顯微鏡下可看到類似皇冠的突起因此得名

❖ CoV會引起人類和脊椎動物呼吸道疾病 (**人畜共通傳染病**)

❖ 人類感染冠狀病毒以呼吸道症狀為主，包括鼻塞、流鼻水、咳嗽、發燒等一般上呼吸道感染症狀，但嚴重急性呼吸道症候群冠狀病毒 (**SARS-CoV**) 、中東呼吸症候群冠狀病毒 (**MERS-CoV**) 與新型冠狀病毒 (**2019-nCoV**) 感染後比一般人類冠狀病毒症狀嚴重，部分個案可能出現嚴重的肺炎與呼吸衰竭等

新型冠狀病毒 (2019-nCoV)

- ❖ 2019年12月武漢肺炎群聚致病原非已知6種會感染人類的冠狀病毒，稱之為**新型冠狀病毒** (novel coronavirus, **nCoV**)
- ❖ 7種感染人類的冠狀病毒：
 - α CoV的HCoV-229E 與HCoV-NL63
 - β CoV的HCoV-HKU1、HCoV-OC43、**MERS-CoV**、**SARS-CoV**與**2019-nCoV**
- ❖ **2019-nCoV**初判基因序列與**蝙蝠的冠狀病毒**、**SARS-CoV**相似 (約八成相似)



<https://nextstrain.org/groups/blab/sars-like-cov>

疾病名稱	嚴重急性呼吸道症候群 (SARS)	中東呼吸症候群冠狀病毒感染症 (MERS)	嚴重特殊傳染性肺炎 (Severe pneumonia with novel pathogens)
致病源 (病毒)	SARS-CoV (β -CoV)	MERS-CoV (β -CoV)	2019-nCoV (β -CoV)
傳染方式	近距離飛沫、接觸 (直接或間接)	近距離飛沫、接觸 (直接或間接)、 動物接觸傳染或飲用駱駝奶	有限人傳人 ，傳染方式可能為近距離飛沫、接觸 (直接或間接)、動物接觸傳染 (待釐清)
潛伏期	2至7天 (最長10天)	2至14天	2至10天 (最長14天)
可傳染期	發病前不具傳染力 發病後10天內	無法明確知道天數， 若病人體液或分泌物可分離出病毒，則仍具傳染力	未知
動物宿主	果子狸、蝙蝠、麝香貓等	駱駝等	未知
主要流行地區	中國大陸東南地區	中東地區	湖北省武漢市
臨床症狀	發燒、咳嗽、可能伴隨頭痛、倦怠及腸胃道症狀等，可併發呼吸困難或急促		發燒、乾咳、肌肉痠痛或四肢乏力等，少數患者隨病程進展出現呼吸困難
致死率	約9.5%	約36%	無法完整得知 (1/27更新: 80/2799 · 2.9%)
國內感染數 (死亡)	347 (37)	目前無	7 (0)
法定傳染疾病	第一類	第五類	第五類

4 | 病人及接觸者處理

嚴重特殊傳染性肺炎

- ❖ 衛生福利部中華民國 109 年 1 月 15 日衛授疾字第 1090100030 號公告，新增「嚴重特殊傳染性肺炎」為**第五類法定傳染病**
- ❖ 醫療院所診治病患時，如發現疑似個案符合病例定義，務必於**24小時內通報**衛生主管機關

行政院公報

第 026 卷 第 010 期 20200115 衛生勞動篇

衛生福利部公告
中華民國 109 年 1 月 15 日
衛授疾字第 1090100030 號

主旨：公告修正「傳染病分類及第四類與第五類傳染病之防治措施」如附件，並自即日生效。
依據：傳染病防治法第三條、第三十九條第二項、第四十四條第一項第三款、第五十條第四項規定。

公告事項：

- 一、本次修正係新增「嚴重特殊傳染性肺炎」為第五類傳染病。
- 二、各類傳染病之通報定義及相關防治措施，請參考「傳染病防治工作手冊」或至本部疾病管制署網站 (<http://www.cdc.gov.tw>) 查詢。

部長 陳時中

傳染病分類及第四類與第五類傳染病之防治措施

傳染病分類

類別	傳染病名稱
第一類	天花、鼠疫、嚴重急性呼吸道症候群、狂犬病
第二類	白喉、傷寒、登革熱、流行性腦脊髓膜炎、副傷寒、小兒麻痺症、桿菌性痢疾、阿米巴性痢疾、瘧疾、麻疹、急性病毒性 A 型肝炎、腸道出血性大腸桿菌感染症、漢他病毒症候群、霍亂、德國麻疹、多重抗藥性結核病、屈公病、西尼羅熱、流行性斑疹傷寒、炭疽病、茲卡病毒感染症
第三類	百日咳、破傷風、日本腦炎、結核病（除多重抗藥性結核病外）、先天性德國麻疹症候群、急性病毒性肝炎（除 A 型外）、流行性腮腺炎、退伍軍人病、侵襲性 b 型嗜血桿菌感染症、梅毒、先天性梅毒、淋病、新生兒破傷風、腸病毒併發重症、人類免疫缺乏病毒感染、漢生病（Hansen's disease）
第四類	疱疹 B 病毒感染症、鉤端螺旋體病、類鼻疽、肉毒桿菌中毒、李斯特菌症、侵襲性肺炎鏈球菌感染症、Q 熱、地方性斑疹傷寒、萊姆病、兔熱病、恙蟲病、水痘併發症、弓形蟲感染症、流感併發重症、庫賈氏病、布氏桿菌病
第五類	裂谷熱、馬堡病毒出血熱、黃熱病、伊波拉病毒感染、拉薩熱、中東呼吸症候群冠狀病毒感染症、新型 A 型流感、嚴重特殊傳染性肺炎

病例定義¹

臨床條件 具有下列任一個條件：

- (一)發燒($\geq 38^{\circ}\text{C}$)或急性呼吸道感染。
- (二)臨床、放射線診斷或病理學上顯示有肺炎。

檢驗條件 具有下列任一個條件：

- (一)臨床檢體(如咽喉擦拭液、痰液或下呼吸道抽取液等)分離並鑑定出新型冠狀病毒。
- (二)臨床檢體新型冠狀病毒分子生物學核酸檢測陽性。

流行病學條件 發病前 14 日內，具有下列任一個條件：

- (一)曾去過中國湖北省(含武漢地區)*，或曾接觸來自湖北省(含武漢地區)*有發燒及呼吸道症狀人士。
- (二)曾有中國大陸(不含港澳)旅遊史或居住史。
- (三)曾經與出現症狀的極可能病例或確定病例有密切接觸，包括在無適當防護下提供照護、相處、或有呼吸道分泌物、體液之直接接觸。

*地區將隨疫情適時更新。

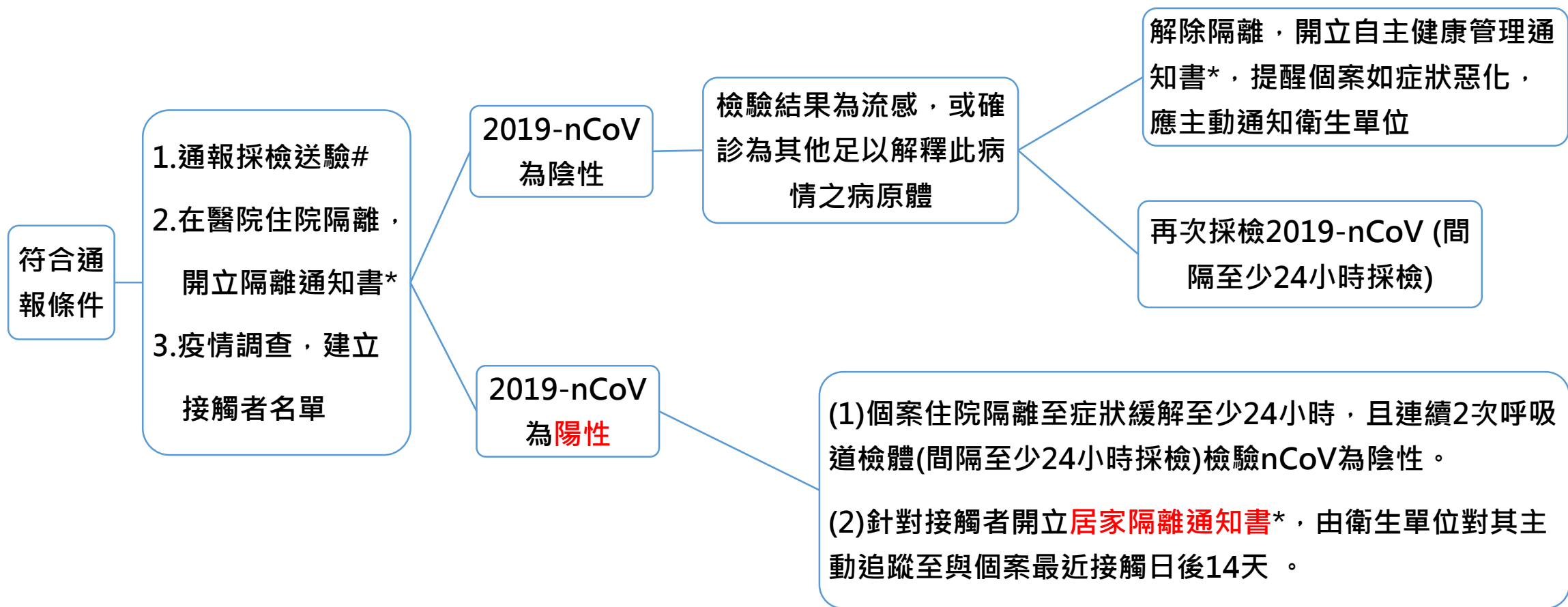
通報條件

具有下列任一個條件：

- (一)符合**臨床條件**任一項及**流行病學條件(一)或(三)**。
- (二)符合**臨床條件(二)**及**流行病學條件(二)**。
- (三)符合**檢驗條件**。

嚴重特殊傳染性肺炎通報個案處理流程

109年1月26日



*隔離治療通知書、自主健康管理通知書及居家隔離通知書由地方政府衛生局開立

#執行採檢及住院應於應於負壓病室或通風良好之單獨病室或空間執行，並依感染管制措施指引，採取適當的防護措施

6 | 預防方法

如何預防感染？

- ❖ 目前未有疫苗可用來預防冠狀病毒感染
- ❖ 預防措施建議與其他呼吸道感染相同，包括勤洗手、減少觸摸眼口鼻、注意咳嗽禮節、妥善處理口鼻分泌物等，儘量避免出入人潮擁擠、空氣不流通的公共場所、與避免接觸野生動物與禽類

前往武漢 你應該...

時常用肥皂洗手

避免接觸動物及動物屍體

避免食用生肉生蛋

避免前往醫院及傳統市場

衛生福利部疾病預防中心 TAIWAN CDC

1222 疫安專線

1222 疫安專線 LINE@

疫情通報及諮詢專線：1922

2020.01.21 二版

【防範新型冠狀病毒】

Novel Coronavirus : What You Need to Keep in Mind

旅遊疫情警示·主動健康申報

中國大陸發生新型冠狀病毒疫情，您可能也曾暴露於感染環境，臺灣疾病管制署為維護您及周遭親友的健康，請您配合以下事項：

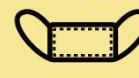
As the novel coronavirus outbreak is ongoing in China, you might have been exposed to infection sources. To protect your health, please follow the instructions below.

1. 入境時有發燒、咳嗽、呼吸急促等身體不適，無論是否服用退燒藥、止咳藥，請主動向機場 / 港口檢疫人員報到，並接受健康評估。
If you have fever, cough or shortness of breath upon your arrival, whether you are taking any cough suppressants / antipyretics or not, please inform quarantine officers at the airport / port immediately.
2. 入境後14天內，如出現前述不適症狀，請立即撥打防疫專線1922，並依指示就醫。
If such symptoms occur within 14 days after entry, please call our toll-free hotline 1922, to obtain instructions on seeking medical attention.
3. 就醫時，務必告知醫師您的旅遊史及接觸史。
Be sure to inform doctors of your recent travel and exposure history.

【個人衛生好習慣】
Personal hygiene reminders



肥皂勤洗手
Wash your hands
with soap regularly



咳嗽戴口罩
Wear a mask
while coughing



返家先更衣及沐浴
Change your clothes
and take a shower/bath
once you arrive home

中央流行疫情指揮中心 關心您



www.cdc.gov.tw

疫情通報及諮詢專線：1922

民眾至武漢當地及返國後之注意事項

在當地期間，您應該：

- 一、落實肥皂勤洗手、咳嗽戴口罩等個人防護措施。
- 二、避免出入販售活體動物之市場或當地醫療院所等高風險公共場所。
- 三、避免接觸活體動物及動物屍體。
- 四、避免食用生肉及生蛋。
- 五、如出現類流感（如發燒 $[\geq 38^{\circ}\text{C}]$ 、咳嗽等）症狀，應戴上口罩儘快就醫。

返國後，您應該：

- 一、返國入境時如出現發燒或類流感症狀，主動告知航空公司人員及機場港口檢疫人員。
- 二、返家後如出現上述症狀，撥打防疫專線 1922，並戴上口罩儘快就醫，就醫時告知醫師旅遊史、接觸史及不適症狀等。
- 三、生病在家休息，不出門，減少或避免與他人接觸。
- 四、咳嗽或打噴嚏時，使用紙巾或衣袖遮住口鼻。
- 五、有呼吸道症狀應持續戴口罩。

疾管署快訊

2020年1月15日起將 「嚴重特殊傳染性肺炎」 列為第五類法定傳染病

為了強化針對中國武漢肺炎疫情的監測及防治，疾管署即日起正式將中國武漢2019新型冠狀病毒感染引起的肺炎列為第五類法定傳染病「嚴重特殊傳染性肺炎」，及時掌握疫情與感染來源及相關風險因子，提升民眾及醫療院所警覺心，才能有效阻斷疫情傳播，降低國人感染的風險。

資料更新日期 2020/1/15



入境旅客請注意

有發燒、咳嗽等身體不適
無論是否服退燒藥、止咳藥

主動向機場/港口檢疫人員報到



衛生福利部疾病管制署 TAIWAN CDC 疫情通報及諮詢專線：1922

CAUTION

If you have Fever, Cough or Shortness of Breath upon your arrival, whether you are taking any cough suppressants/antipyretics or not, Please inform quarantine officers at the airport immediately.



TAIWAN CDC Communicable Disease Reporting and Consultation Hotline: 1922

面對中國武漢肺炎 協助防疫可以怎麼做

平時養成這些習慣

- 量體溫、以肥皂勤洗手
- 減少觸摸眼鼻口
- 盡量不要到人多擁擠的公共場所

若出現發燒、咳嗽或呼吸急促症狀

務必在家休息，不要到公共場所

如有必要外出，例如：就醫

務必戴口罩、肥皂勤洗手
並妥善處理口鼻分泌物

2020/1/26 中央流行疫情指揮中心 關心您 TAIWAN CDC

⚠️注意 嚴重特殊傳染性肺炎（武漢肺炎）

通報定義：

- ◆14天內有湖北旅遊史 + 發燒或呼吸道感染
- ◆14天內有中國旅遊史（不含港澳） + 肺炎

👉 更多資訊請點我



咳嗽戴口罩



肥皂勤洗手



少去傳統市場
醫院等人多場所



避免接觸野生
動物、禽鳥

自中國返台14日內若有不適，撥1922依指示就醫，並務必主動告知旅遊史